

ISSN 1344-5391

図書館
通信 86

大阪市立図書館
年報

平成 20 年度

Annual of Osaka
Municipal Library

目 次

平成20年度図書館年報発刊にあたって	1
大阪市立図書館のサービスポイント	2
平成20年度図書館のすがた	3

ハイライトこの1年

2年目をむかえた知識創造型図書館改革	4
■商用データベース活用講座の実施	
■地域図書館での祝日開館	
■通送システム業務、自動車文庫車運転業務の委託	
■子どもの読書活動の推進	
図書館ビジネス講座「元気塾2008-2009」	5
隣接5市と相互利用協定締結	5
〔資料〕知識創造型図書館への改革	

統計

館別資料冊数	6
館別貸出利用状況	8
情報提供サービス	11
商用データベース利用統計	11
相互貸借状況	11
障害者サービス事業	11
中央図書館事業	11
予約冊数の推移(全館)	11

催しなど

行事・展示など	12
刊行物	22

事業報告

■知識創造型図書館改革プロジェクト	24
■利用サービス担当	24
中央図書館	24
・閲覧室	
・障害者サービス事業	
・読書環境整備事業	
・通送システム事業	
・自動車文庫事業	
地域図書館	26
■企画・情報担当	27
■大阪市史編纂所	27
自動車文庫ステーション一覧	28
学校支援実施状況	28

予算

平成21年度歳出予算	29
------------	----

概要

大阪市立図書館の概要	30
組織図・職員配置図	32
沿革	33



子ども読書の日記念事業
春のおたのしみ会



子ども読書の日記念事業
自動車文庫



東淀川図書館
ギター・マンドリンとえほんのじかん



図書館フェスティバル
いしいしんじ大阪のライブ



平野図書館 秋のあつぷっぷ劇場

平成20年度図書館年報発刊にあたって

大阪市立中央図書館長 吉原 康文

平成20年度の大阪市立図書館の活動状況を取りまとめました。年度内の貸出利用者は2.2%増、個人貸出件数は8.2%増、貸出冊数は5.9%増、予約冊数は10.9%増と利用指標は増加しています。

図書資料購入費が年々減少している中で、開館日の拡大や調査相談機能の強化などのサービス拡充策が一定の成果を得ていると言えます。

私ども大阪市立図書館では平成22年度を目標にして、いつでも、どこでも、だれもが課題解決に必要な情報にアクセス可能な知識・情報基盤となる、知識創造型図書館改革プロジェクトに取り組んでいます。

大阪市の財政改革の一環として、図書館の正規職員を4割削減して、図書搬送や窓口カウンターなどの定型業務を民間委託化する計画のうち、通送システム業務については平成20年度で委託化を完了しました。貸出・返却等窓口業務委託は、20年度には全24館のうち中央館を含む13館で委託化を完了し、残る11館についても21年度から委託化します。

削減した経費の一部で、利用者サービス向上のため、開館日の拡大を進めており、平成19年度に中央図書館で祝日開館を実現しましたが、平成20年度には全館に拡大しました。

平成21年度当初から、中央図書館での更なる開館日拡大を行い、従来は毎週金曜日と月末日が休館であったものを、第1と第3木曜日の休館として、年間開館日は285日から323日に大幅に増加します。

地域図書館の機能を補うために、自動車文庫のステーションは69カ所から82カ所に増やしました。

私たち図書館は、単に図書・資料の閲覧提供・貸出をするだけでなく、市民・企業の課題解決・生活支援のために、調査相談機能の充実を進めており、商用データベースの閲覧件数や問い合わせ件数も伸びており、図書館ビジネス講座も盛況でした。大阪市政に対する行政支援も含めてさらにスキル・アップを重ねて、期待に応えていきたいと思えます。

一方、読書の楽しみは年齢を問わないものではありませんが、とりわけ、幼児期・児童への読書普及活動はきわめて重要であり、ブックスタート事業、図書館・保育所等での読み聞かせ会などの活動に加え、言語力・学力向上のために、学校図書館との連携・支援を重点課題として取り組んでいます。調べ学習のための団体貸出用図書も4年間の購入計画の2年目を終え、整備が進んでいます。

これらの活動の中で、各区の読書支援活動ボランティアの皆さんにご協力いただくところが大きく、登録総数は2,000名を超しており、今後とも新規の養成講座やステップアップ講座を開催し、手を携えて読書の輪を広げていきたいと思えます。

大阪市立図書館は、年間700万人以上の来館者があり、1,200万冊以上の貸出冊数を誇る全国でも最大規模の公立図書館です。多くの市民の支持に応え、生涯学習や生活課題、ビジネスなどの様々な具体的なニーズに対応し、幅広い蔵書を公正に市民に提供できるように、また、地域における読書文化のネットワークの中心となれるように、さらに向上を図ってまいりますので、皆様のご理解とご支援をお願いいたします。

大阪市立図書館のサービスポイント

面積：222.30km²

人口：2,654,575人

世帯数：1,295,641世帯

(平成21年4月1日現在「大阪市の推計人口」による)



(平成21年6月30日現在)

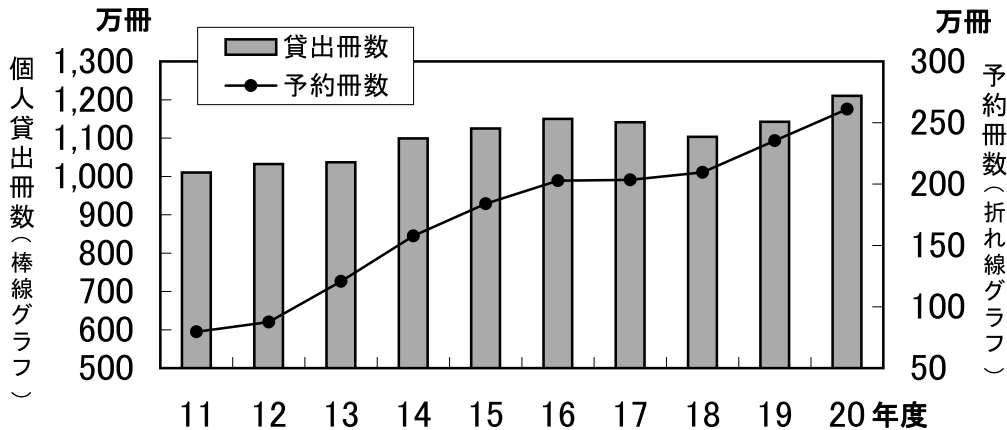
※自動車文庫ステーションについては、p.28 自動車文庫ステーション一覧 参照

平成20年度 図書館のすがた

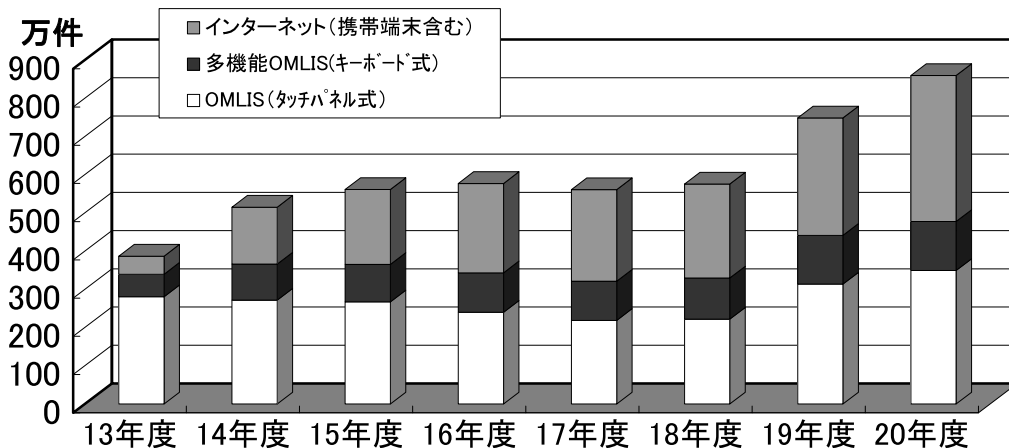
図書館数	24館	予約冊数	2,611,711冊
自動車図書館 ステーション数	82ヵ所(平成21年6月)	調査相談件数	541,007件
職員数	128人(平成21年5月)	文献複写枚数	605,045枚
個人登録者数	594,116人	インターネットアクセス件数 (トップページ)	2,488,114件
個人貸出冊数	12,102,918冊	インターネットアクセス件数 (蔵書検索)	3,819,401件
自動車図書館 貸出冊数	262,584冊	蔵書冊数	3,520,517冊
団体貸出冊数	166,071冊	購入冊数	141,762冊
中央図書館 入館者数	1,663,594人	図書費	222,819千円

- ◆市民1人あたりの
 - 図書費は 83.94円 (前年度比 4.7%減)
 - 蔵書数は 1.33冊 (前年度比 2.3%増)
 - 貸出冊数は 4.56冊 (前年度比 5.6%増)
- ◆登録者は人口の 22.38% (前年度比 0.97%減)
- ◆蔵書1冊あたりの貸出回数は 3.44回 (前年度比 3.6%増)

最近10年の貸出冊数・予約冊数の推移



市民の蔵書検索回数(検索画面アクセス件数)の推移



※OMLIS：利用者用情報検索端末（館内設置）

ハイライトこの1年



情報検索講座

— 2年目をむかえた知識創造型図書館改革 —

「いつでも・どこでも・だれもが課題解決に必要な情報にアクセス可能な、創造都市の知識・情報基盤」となるような未来志向の図書館を目標とする「知識創造型図書館改革プロジェクト」は2年目をむかえた。知識創造型図書館に向けた20年度からの新たな取り組みは以下のとおりである。

■商用データベース活用講座の実施

「知識創造型図書館」を目指し、平成19年度より全館で102台の利用者用情報検索端末（中央図書館42台、各地域館2～4台）で提供の拡充をした商用データベースだが、まだまだなじみのない市民の方も多く、この新しい図書館資料を身近な課題解決の道具として多くの市民の方に使っていただけるよう、20年度は活用講座を数次にわたって開催した。

中央図書館において、データベース提供元や代理店からの講師派遣を受け、科学技術情報（JDream II）、新聞記事（朝日・毎日・産経・読売）、食と農の情報（ルーラル電子図書館）、経済・ビジネス情報（日経テレコン）の講座を実施した。会議室を使って、パソコンの画面をプロジェクターで映しながら説明を聞く集合型が基本だが、JDream IIについては、提供元の科学技術振興機構より端末を借用して、実習つきで実施した。また、行政支援の一環として実施した本市職員向けの情報検索講座（2回）の中でも商用データベースの紹介を行った。

地域図書館では、19年度より旭図書館が、月に1回館内端末の横で司書が操作案内をする日を設けているほか、19年度末に阿倍野図書館、20年度には生野図書館で、会議室を使つての集合型講座を開催した。さらに、中央図書館で実施した際のプログラムも活用しながら、いくつかの地域館で、区の各種会議の機会を利用して本市職員や関係機関の職員にむけた講座も開催した。これらの実績を検証し、区の情報拠点としての地域図書館をPRするべく、継続した取り組みを広げていきたい。

■地域図書館での祝日開館

19年度からの中央図書館での祝日開館実施に引き続き、20年度からは地域図書館全館で祝日開館を行い、年間開館日数は平均で前年度比15日増となった。ほぼ土・日曜日に近い利用状況であり、子ども連れの家族、ゆっくりと調べものをする社会人や学生など幅広い層に利用されており、社会的な休日の図書館利用への市民ニーズの高さがうかがえる。

■通送システム業務、自動車文庫車運転業務の委託

市立図書館24館の相互貸借資料や事業用の資料、物品等の定期便通送業務、中央図書館における仕分け業務、地域の読書環境整備事業での団体貸出便通送業務および自動車文庫車運転業務について民間委託を行った。読書環境整備事業の対象施設や自動車文庫ステーションの拡大を図った。（「事業報告」通送システム事業、自動車文庫事業の項参照）

■子どもの読書活動の推進

引き続き「子ども読書活動推進計画」に基づき、同計画の啓発・広報、「子どもの読書活動推進連絡会」の開催など「子ども読書活動推進事業」を実施した。同事業のひとつである教育委員会事務局指導部主管の「学校図書館支援モデル事業」は「学校図書館活性化事業」に引き継がれた。平成20年度からの3年間で全市立小学校での実施を予定しており、指導部初等教育担当学力向上ラインに司書職員4名が配置され、体制整備が図られた。20年度は新規実施校が54校となり、継続校と合わせて102校での実施となった。

図書館では同事業実施校のボランティア講座実施や学校図書館の整備への支援・協力を行った。ボランティアが学校図書館で読み聞かせするなど、児童が学校で本や読書の楽しさに触れる機会が増えている。

（「事業報告」知識創造型図書館改革プロジェクトの項参照）

－ 図書館ビジネス講座「元気塾2008-2009」－

平成19年度に引き続き「元気塾」と題し、「ビジネスの基礎体力をつけろ！」のテーマのもと、主に起業を支援する内容の6回の連続講座を開催した。

20年度は、文部科学省の委託事業「大阪市立図書館サービス充実支援事業」のひとつとして実施し、大阪産業創造館（以下「産創館」）のスタッフコンサルタントにアドバイザーとして企画段階から関わっていただいた。事業計画の作成から資金調達まで、起業にあたって必要な知識を順を追って得られる構成とし、内容に応じて、経営コンサルタントや、日本政策金融公庫職員を講師として招いた。うち1回を、講座内容に即して、図書館での起業情報収集について説明する回とし、中央図書館の相談担当司書が講師を務め、講義終了後に館内のビジネス関連資料とデータベース端末を案内するツアーを実施した。また、起業のひとつの形態としてコミュニティビジネスをとりあげ、NPO法人代表の体験を交えた講演も加えた。

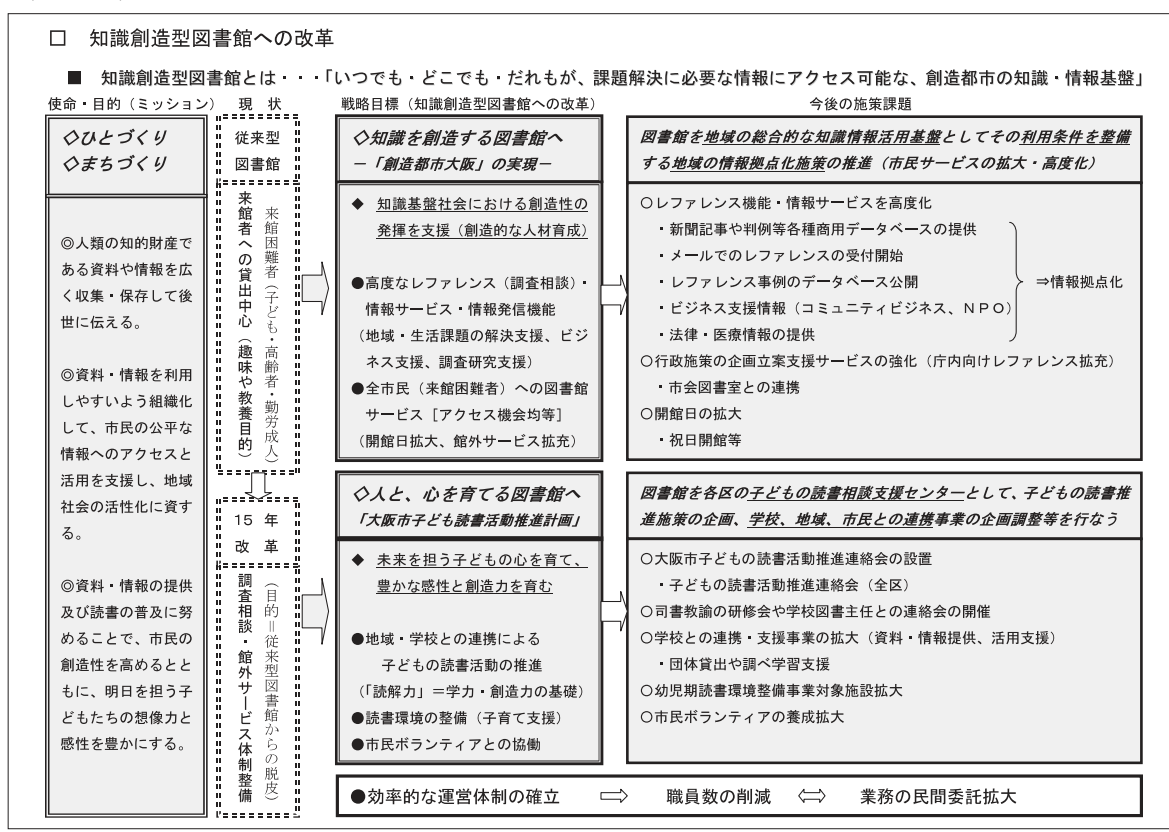
各回ごと、定員40名で当日先着順としたが、いずれの回も定員を大幅に上回る参加者があり、急遽座席を追加したり、会場を変更するなどの対応をした。全6回でのべ521名の参加者があり、ニーズの高さを再認識させられた。継続の方策を検討していきたい。

産創館スタッフや講師との打ち合わせのなかで、インターネットは便利なツールではあるが、信頼性の高いデータを効率よく収集するには、やはり図書資料にあたることは不可欠であり、その入手方法がわからない人は結構多いとの助言をいただき、司書による館内ツアーや情報収集の講義を実施することとなった。これは今回の成果のひとつである。今回司書が担当した内容や、外部講師の講演に合わせ、特定テーマにそった図書館の使い方を紹介するという企画は、ほかのテーマにも効果的である。図書・雑誌といった従来の資料に加えて、商用データベースも利用でき、司書によるレファレンスが受けられるという図書館の利点をアピールし、ビジネスにとどまらず「こういうシーンで図書館はこのように使える」ことを継続的に発信していく必要がある。

隣接5市と相互利用協定締結

平成21年3月に、門真市、大東市、東大阪市、松原市、堺市の5つの隣接市と、図書館の相互利用に関する協定を締結。これにより、大阪市民は、平成21年4月から、隣接5市の図書館で図書等の貸出サービスを利用することが可能となった。

〔資料〕



市民との協働（現在活躍する読書支援活動ボランティア）18年度末1,320人 19年度末1,870人 20年度末2,240人

館別資料冊数

事項 館名	館別蔵書冊数			平成20年度受入状況			
	成人用	児童用	合計	購入(児童用)	寄贈他(児童用)	受入合計(児童用)	払出(児童用)
中央図書館	1,494,771	218,835	1,713,606	56,808 (8,453)	14,132 (704)	70,940 (9,157)	8,256 (2,063)
自動車文庫	60,175	31,428	91,603	4,349 (1,342)	189 (44)	4,538 (1,386)	1,088 (162)
地域図書館	1,202,744	512,564	1,715,308	80,605 (26,568)	25,632 (1,965)	106,237 (28,533)	92,018 (20,070)
北図書館	40,831	19,811	60,642	3,488 (1,217)	524 (71)	4,012 (1,288)	4,835 (343)
都島図書館	42,381	17,108	59,489	3,297 (958)	234 (36)	3,531 (994)	2,377 (606)
福島図書館	51,798	19,633	71,431	3,285 (958)	797 (52)	4,082 (1,010)	3,289 (769)
此花図書館	46,880	20,372	67,252	3,330 (973)	658 (37)	3,988 (1,010)	5,809 (676)
島之内図書館	62,099	18,614	80,713	3,091 (888)	1,110 (48)	4,201 (936)	3,346 (552)
港図書館	39,844	18,380	58,224	3,109 (990)	683 (41)	3,792 (1,031)	6,073 (1,788)
大正図書館	42,145	20,768	62,913	3,211 (1,344)	747 (49)	3,958 (1,393)	3,249 (932)
天王寺図書館	70,637	23,488	94,125	3,527 (1,319)	867 (85)	4,394 (1,404)	2,904 (419)
浪速図書館	47,429	20,654	68,083	2,955 (1,241)	1,238 (104)	4,193 (1,345)	6,503 (937)
西淀川図書館	64,088	27,388	91,476	4,434 (1,709)	1,547 (87)	5,981 (1,796)	1,817 (309)
淀川図書館	45,515	22,038	67,553	3,040 (1,216)	861 (59)	3,901 (1,275)	2,204 (231)
東淀川図書館	76,081	30,595	106,676	3,739 (1,438)	700 (82)	4,439 (1,520)	3,614 (812)
東成図書館	47,645	19,375	67,020	3,205 (1,084)	3,911 (154)	7,116 (1,238)	4,677 (883)
生野図書館	42,951	19,923	62,874	3,230 (1,050)	872 (78)	4,102 (1,128)	6,203 (2,167)
旭図書館	65,649	26,062	91,711	3,931 (960)	1,815 (97)	5,746 (1,057)	4,618 (1,324)
城東図書館	44,055	20,881	64,936	3,418 (1,131)	623 (82)	4,041 (1,213)	3,332 (724)
鶴見図書館	63,943	28,377	92,320	4,700 (1,556)	1,302 (135)	6,002 (1,691)	758 (202)
阿倍野図書館	60,547	25,996	86,543	3,734 (925)	1,634 (233)	5,368 (1,158)	5,653 (682)
住之江図書館	44,416	22,273	66,689	3,469 (1,001)	505 (87)	3,974 (1,088)	3,344 (634)
住吉図書館	57,153	25,996	83,149	4,435 (1,393)	2,644 (159)	7,079 (1,552)	3,213 (923)
東住吉図書館	43,388	20,401	63,789	3,234 (932)	560 (68)	3,794 (1,000)	3,128 (1,178)
平野図書館	62,128	26,177	88,305	3,521 (1,348)	822 (85)	4,343 (1,433)	4,974 (1,149)
西成図書館	41,141	18,254	59,395	3,222 (937)	978 (36)	4,200 (973)	6,098 (1,830)
合計	2,757,690	762,827	3,520,517	141,762 (36,363)	39,953 (2,713)	181,715 (39,076)	101,362 (22,295)

大阪市史編纂所	—	—	17,574	6	121	127	0
読書環境整備事業 (中央図書館内数)	—	—	44,111	3,465	1,682	5,147	155

平成21年 3月31日現在

差引増減（児童用）	新聞・雑誌		視聴覚資料（点）				紙芝居（巻）	CD-ROM 電子ブック（点）
	雑誌（寄贈）	新聞（寄贈）	ビデオソフト	CD	カセットテープ	DVD		
62,684（7,094）	2,945（1,576）	182（77）	10,433	18,958	2,442	699	10,543	* 132
3,450（1,224）	— —	— —	—	—	—	—	—	—
14,219（8,463）	2,523（799）	317（163）	41,325	20,873	668	1,336	10,062	53
△ 823（945）	90（37）	13（7）	1,646	0	0	33	330	
1,154（388）	86（29）	13（7）	1,503	0	0	47	406	
793（241）	99（35）	12（7）	2,359	0	0	38	377	
△1,821（334）	103（41）	13（7）	1,779	0	0	34	312	
855（384）	103（33）	13（7）	2,427	0	0	28	349	
△2,281（△757）	94（41）	13（7）	1,248	0	0	60	328	
709（461）	89（34）	14（8）	1,632	0	0	36	266	
1,490（985）	121（48）	18（11）	1,637	3,369	495	54	354	
△2,310（408）	91（39）	13（7）	1,160	0	0	29	503	
4,164（1,487）	148（33）	14（7）	2,247	3,208	0	54	526	4
1,697（1,044）	95（38）	13（7）	1,839	0	0	45	355	
825（708）	133（29）	15（6）	1,892	2,522	173	44	576	5
2,439（355）	91（35）	14（8）	1,858	0	0	49	531	
△2,101（△1,039）	74（17）	15（8）	1,414	0	0	45	313	
1,128（△267）	136（31）	14（6）	2,119	2,032	0	58	492	11
709（489）	89（33）	13（7）	1,425	0	0	36	433	
5,244（1,489）	156（32）	14（6）	2,366	3,369	0	60	669	4
△ 285（476）	133（25）	14（6）	2,202	1,544	0	35	500	15
630（454）	89（31）	13（7）	1,976	0	0	34	377	
3,866（629）	160（38）	15（7）	1,991	3,015	0	377	628	
666（△178）	96（38）	13（7）	1,503	0	0	31	484	
△ 631（284）	156（51）	15（6）	1,879	1,814	0	70	563	14
△1,898（△857）	91（31）	13（7）	1,223	0	0	39	390	
80,353（16,781）	5,468（2,375）	499（240）	51,758	39,831	3,110	2,035	20,605	185

*全館共通の54点は中央を含む

127	178（165）	6（2）
4,992	— —	— —

	マイクロフィルム（巻）
中央図書館	22,745

注：（ ）内は内数

統計

館別貸出利用状況

事項 館名	奉仕 人口	開館 日数	個 人			
			登 録 者 数			貸 出
			一般（年度利用者数）	児童数（年度利用者数）	計（年度利用者数）	一般（視聴覚資料）
中央図書館	2,654,575	285	146,825 (71,064)	13,936 (6,745)	160,761 (77,809)	769,188 (105,796) (64,136)
自動車文庫	2,654,575	236	19,807 (13,050)	7,982 (5,259)	27,789 (18,309)	28,469 —
地域図書館	—	—	305,534 (177,139)	100,032 (58,304)	405,566 (235,443)	2,339,417 (152,211) (312,506)
北図書館	105,837	297	10,144 (5,823)	2,624 (1,506)	12,768 (7,329)	76,650 (2,745) (9,993)
都島図書館	102,011	297	12,554 (6,934)	3,386 (1,870)	15,940 (8,804)	91,236 (2,769) (10,815)
福島図書館	64,090	297	10,680 (6,366)	3,485 (2,077)	14,165 (8,443)	88,308 (2,662) (11,700)
此花図書館	64,889	297	7,627 (4,463)	3,008 (1,760)	10,635 (6,223)	58,104 (1,278) (10,265)
島之内図書館	74,520	297	9,116 (4,958)	1,475 (802)	10,591 (5,760)	64,100 (1,810) (7,979)
港図書館	83,776	297	9,431 (5,691)	3,321 (2,004)	12,752 (7,695)	70,498 (1,835) (12,579)
大正図書館	71,126	297	8,245 (4,870)	2,895 (1,710)	11,140 (6,580)	59,506 (1,249) (7,864)
天王寺図書館	67,375	297	13,303 (7,846)	4,317 (2,546)	17,620 (10,392)	104,970 (11,633) (11,510)
浪速図書館	58,611	298	5,342 (2,976)	1,352 (753)	6,694 (3,729)	42,049 (1,200) (6,896)
西淀川図書館	96,184	297	17,069 (10,318)	6,850 (4,141)	23,919 (14,459)	137,093 (17,776) (25,175)
淀川図書館	171,178	297	12,369 (6,974)	3,100 (1,748)	15,469 (8,722)	90,470 (2,888) (10,387)
東淀川図書館	177,629	298	17,975 (9,785)	4,942 (2,690)	22,917 (12,475)	124,406 (10,334) (13,533)
東成図書館	78,882	298	10,392 (6,189)	3,792 (2,258)	14,184 (8,447)	88,793 (2,716) (11,686)
生野図書館	134,617	297	11,135 (5,798)	4,183 (2,178)	15,318 (7,976)	71,801 (1,991) (10,232)
旭図書館	93,359	297	23,525 (10,723)	7,424 (3,384)	30,949 (14,107)	142,313 (11,073) (14,452)
城東図書館	165,260	297	13,709 (8,197)	5,143 (3,075)	18,852 (11,272)	112,698 (3,098) (13,357)
鶴見図書館	110,714	297	18,908 (11,450)	7,586 (4,594)	26,494 (16,044)	157,152 (18,909) (29,557)
阿倍野図書館	107,583	297	21,525 (12,139)	5,804 (3,273)	27,329 (15,412)	154,661 (11,075) (17,135)
住之江図書館	127,652	297	10,337 (6,038)	4,087 (2,387)	14,424 (8,425)	81,974 (2,242) (10,101)
住吉図書館	156,532	297	20,300 (14,796)	7,082 (5,162)	27,382 (19,958)	181,730 (26,714) (23,483)
東住吉図書館	133,536	297	12,410 (7,561)	4,246 (2,587)	16,656 (10,148)	115,882 (3,947) (14,599)
平野図書館	200,412	297	19,290 (11,134)	7,225 (4,170)	26,515 (15,304)	143,139 (9,737) (17,450)
西成図書館	129,612	297	10,148 (6,110)	2,705 (1,629)	12,853 (7,739)	81,884 (2,530) (11,758)
合計	2,654,575	—	472,166 (261,253)	121,950 (70,308)	594,116 (331,561)	3,137,074 (258,007) (376,642)

貸 出							
件 数			貸 出 冊 数				
児童	計 (前年比%)	一日平均	一般書 (視聴覚資料)	児童書	計 (前年比%)	一日平均	回転率
50,363	819,551 (101.7)	2,875.6	2,489,848 (256,238) (104,408)	223,418	2,713,266 (100.8)	9520.2	1.6
5,637	34,106 (106.2)	—	178,221 —	84,363	262,584 (106.9)	—	2.9
505,605	2,845,022 (110.2)	416.3	6,865,421 (228,876) (438,267)	2,261,647	9,127,068 (107.5)	1335.7	5.3
11,856	88,506 (103.0)	298.0	223,917 (3,345) (14,145)	60,623	284,540 (100.1)	958.0	4.7
17,104	108,340 (99.6)	364.8	271,287 (3,369) (15,155)	80,194	351,481 (97.5)	1183.4	5.9
18,313	106,621 (108.1)	359.0	249,771 (3,208) (16,654)	87,019	336,790 (104.8)	1134.0	4.7
14,215	72,319 (103.1)	243.5	173,218 (1,526) (14,374)	53,256	226,474 (98.4)	762.5	3.4
7,022	71,122 (108.2)	239.5	177,209 (2,300) (11,769)	39,651	216,860 (105.6)	730.2	2.7
16,356	86,854 (105.6)	292.4	208,073 (2,148) (17,743)	71,288	279,361 (103.5)	940.6	4.8
11,195	70,701 (110.1)	238.1	161,587 (1,518) (10,889)	45,243	206,830 (106.7)	696.4	3.3
24,056	129,026 (110.3)	434.4	280,100 (22,001) (15,645)	110,937	391,037 (107.7)	1316.6	4.2
5,044	47,093 (112.3)	158.0	111,264 (1,514) (10,274)	22,393	133,657 (107.7)	448.5	2.0
36,227	173,320 (106.2)	583.6	419,644 (27,766) (36,700)	136,462	556,106 (104.0)	1872.4	6.1
16,147	106,617 (111.3)	359.0	262,121 (3,465) (14,803)	82,538	344,659 (106.9)	1160.5	5.1
23,797	148,203 (107.9)	497.3	368,448 (18,272) (18,520)	123,549	491,997 (106.3)	1651.0	4.6
18,290	107,083 (109.4)	359.3	259,509 (3,195) (16,740)	78,105	337,614 (107.6)	1132.9	5.0
15,212	87,013 (106.3)	293.0	215,805 (2,352) (15,162)	62,212	278,017 (103.6)	936.1	4.4
25,644	167,957 (106.3)	565.5	422,275 (16,325) (20,261)	123,736	546,011 (105.2)	1838.4	6.0
27,942	140,640 (111.3)	473.5	322,673 (3,815) (18,240)	128,182	450,855 (109.3)	1518.0	6.9
44,722	201,874 (110.4)	679.7	460,141 (30,089) (39,109)	205,269	665,410 (109.4)	2240.4	7.2
29,130	183,791 (106.1)	618.8	435,279 (15,631) (24,145)	132,831	568,110 (102.3)	1912.8	6.6
20,880	102,854 (107.9)	346.3	266,550 (2,765) (14,888)	87,764	354,314 (104.6)	1193.0	5.3
46,892	228,622 (156.4)	769.8	560,283 (42,493) (31,682)	199,941	760,224 (151.5)	2559.7	9.1
28,331	144,213 (109.9)	485.6	355,929 (4,765) (20,012)	117,670	473,599 (105.3)	1594.6	7.4
32,902	176,041 (104.9)	592.7	429,135 (13,874) (24,383)	154,200	583,335 (102.1)	1964.1	6.6
14,328	96,212 (107.6)	323.9	231,203 (3,140) (16,974)	58,584	289,787 (104.6)	975.7	4.9
561,605	3,698,679 (108.2)	—	9,533,490 (485,114) (542,675)	2,569,428	12,102,918 (105.9)	—	3.4

注1：奉仕人口は、平成21年4月1日現在の推計人口

注2：年度利用者数は登録者数のうち平成20年度中に貸出を行った人数

注3：視聴覚資料の貸出件数・貸出冊数はともに内数 上段/C D・カセット、下段/ビデオ・DVD

館別貸出利用状況

平成21年 3月31日現在

館名	事項	予約	調査相談	団体貸出			相互貸借 (市立図書館) 貸出冊数	文献複写 枚数
		冊数 (前年比%)	件数 (前年比%)	登録件数	貸出件数	貸出冊数		
中央図書館		389,335 (104.5)	192,406 (100.2)	392	1,453	83,941	1,516,929	522,861
自動車文庫		70,932 (108.8)	1,645 (105.0)	6	32	627	49,462	—
地域図書館		2,151,444 (112.3)	346,956 (99.3)	897	7,953	81,503	1,552,940	82,184
北図書館		77,377 (113.2)	9,134 (94.9)	24	144	1,575	63,639	3,381
都島図書館		101,919 (111.2)	10,061 (109.2)	16	125	2,425	54,569	3,863
福島図書館		74,406 (115.5)	18,580 (109.1)	34	341	1,749	72,729	3,350
此花図書館		44,732 (106.3)	8,314 (104.2)	19	246	1,793	79,684	2,716
島之内図書館		55,552 (117.0)	12,851 (98.8)	19	154	1,116	86,277	3,850
港図書館		57,521 (107.5)	13,562 (101.2)	21	172	1,627	61,924	2,572
大正図書館		40,177 (117.5)	11,659 (107.2)	42	306	3,631	63,344	2,298
天王寺図書館		94,603 (111.9)	29,750 (84.0)	38	539	6,992	71,879	5,757
浪速図書館		30,898 (105.8)	6,352 (104.4)	78	144	2,070	79,679	1,731
西淀川図書館		113,027 (114.1)	18,188 (101.0)	39	171	2,852	79,991	6,104
淀川図書館		91,635 (116.8)	11,826 (85.0)	49	702	5,595	46,586	2,515
東淀川図書館		115,430 (113.7)	17,435 (104.7)	31	199	2,340	68,232	4,241
東成図書館		84,922 (109.2)	10,903 (107.2)	56	558	3,823	54,480	1,865
生野図書館		70,370 (101.8)	10,180 (109.7)	25	180	2,045	64,458	2,451
旭図書館		126,537 (106.5)	13,577 (107.1)	51	579	5,813	66,924	8,352
城東図書館		119,276 (109.9)	13,733 (96.7)	58	424	5,879	47,825	3,516
鶴見図書館		126,712 (111.9)	12,658 (102.1)	29	163	2,799	86,703	3,602
阿倍野図書館		147,525 (108.8)	16,179 (103.9)	31	596	4,024	58,370	3,594
住之江図書館		80,861 (109.1)	10,394 (103.6)	26	558	3,973	69,155	1,580
住吉図書館		163,937 (146.7)	24,245 (94.7)	80	701	5,032	90,610	4,117
東住吉図書館		128,818 (108.6)	28,757 (100.6)	58	312	5,257	49,319	2,951
平野図書館		131,910 (104.3)	25,386 (104.5)	60	468	7,198	62,479	4,885
西成図書館		73,299 (108.2)	13,232 (86.1)	13	171	1,895	74,084	2,893
合計		2,611,711 (110.9)	541,007 (99.6)	1,295	9,438	166,071	3,119,331	605,045

統計

■情報提供サービス

平成21年 3月31日現在

	アクセス (接続) 件数	蔵書検索件数	延期件数	予約冊数
インターネット (前年比%)	2,488,114 (127.2)	3,819,401 (124.3)	212,883 (123.2)	1,042,205 (124.7)
携帯対応版内数	182,381	131,340	14,114	59,182
タッチパネルOPAC		3,492,592	6,465	735,385
多機能OMLIS		1,281,632	5,154	178,338
音声応答サービス	116,459		51,222	

■商用データベース利用統計

種別(データベース数)	新聞 雑誌(11)	政策 法律(5)	自然科学 医学(6)	辞典 事典(6)	合計(28)
利用件数	61,331	4,817	15,817	19,989	101,954

■相互貸借状況 (全館)

市外図書館からの借受冊数				市外図書館への貸出冊数		
国会	府立	府内市町村	その他	府立	府内市町村	その他
104	2,542	1,061	234	312	14,480	719

■障害者サービス事業

対面朗読	
登録者数	利用件数
46	1,592

点字・録音図書貸出	
登録者数	利用件数
	187
	4,412

肢体不自由者等に対する郵送事業		
登録者数	利用件数	冊数
302	3,367	14,071

貸出数	
録音図書 (タイトル)	冊数
	7,117
点字図書 (冊数)	414
墨字図書 (冊数)	2,445

■中央図書館事業

マイクロフィルム利用件数

出納件数	出納者数	複写枚数(文献複写枚数の内数)
1,085	5,520	7,516

書庫出納

	出納	一日平均
件数	121,245	425.4
冊数	275,862	967.9

AV視聴ブース利用件数

	利用件数	一日平均
ビデオ視聴ブース (12)	17,356	60.9
ビデオ視聴室 (3)	3,327	11.7
外国AV視聴ブース (4)	858	3.0
合計	21,541	75.6

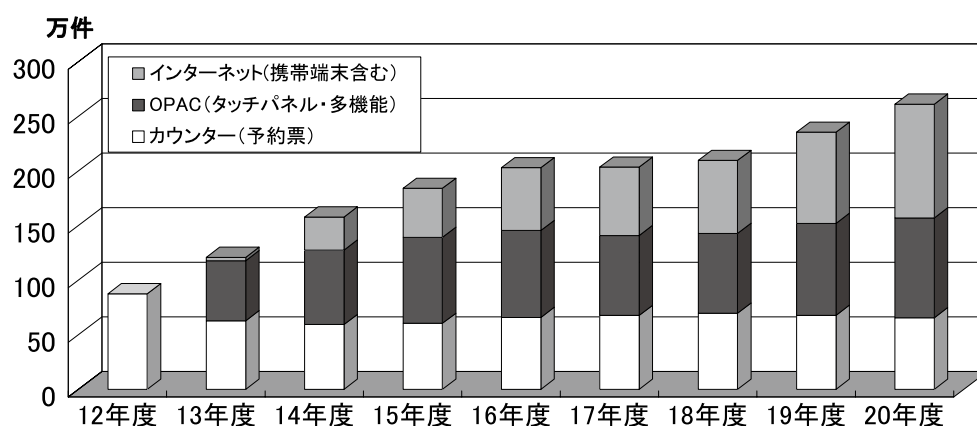
入館者数 (前年比%)

入館者数	一日平均
1,663,594 (97.0)	5,837.2 (98.7)

行政支援調査相談受付件数(本市職員向け)

メール	電話・FAX	来館など	合計
180	268	33	481

■予約冊数の推移(全館)



催しなど

子ども読書の日記念事業（4月26日）

総参加者数 1,362人

中央図書館		計			
①富安陽子講演会「妖怪とのつきあい方教えます。」	103人	②春のおたのしみ会	114人		
自動車文庫		計			
読み聞かせ（荏田北ステーション）	15人				
地域図書館		計			
北図書館	春のこども会	37人	東成図書館	こどもまつり	95人
都島図書館	パクパク人形であそぼ！	25人	生野図書館	春のこども会	27人
福島図書館	ま〜るま〜るのおたのしみかい	75人	旭図書館	どんぐりんの人形劇とラブリシアター	81人
此花図書館	春のおたのしみ会	32人	城東図書館	春のこども会	36人
島之内図書館	おたのしみ会	9人	鶴見図書館	ちいさな子のためのおたのしみ会	89人
港図書館	春のこども会	16人		でんでんむしのおはなし会	18人
大正図書館	ストローでカードケースをつくろう	13人	阿倍野図書館	おはなし大会	92人
天王寺図書館	ほちほちのたのしいおはなし会	13人	住之江図書館	えほんで遊ぼ！	61人
浪速図書館	牛乳パックでカラクリ人形	13人	住吉図書館	特別お話し会①②	74人
西淀川図書館	ハーブとおはなし	85人	東住吉図書館	えほんどうぶつ園に行くぞっ！	44人
淀川図書館	むかし昔、あったとき	32人	平野図書館	キッズシアターかみふうせんのこどもかい	80人
東淀川図書館	おはなしたのしいな！	54人	西成図書館	子ども読書の日記念おたのしみ会	29人

第11回大阪市図書館フェスティバル（10月25日～11月24日）

総参加者数 6,017人

中央図書館		計					
10/25・11/2	図書館たんけん隊！		72人				
10/26	音楽と絵本を楽しむX／藤崎 由紀子・塩尻 千穂		180人				
11/1	あきやまただし絵本ライブ／あきやま ただし		357人				
11/2	観たい！知りたい！狂言入門		220人				
11/3	「器をつくろう！」－クラフトパーク出前講座－ 鞆（ふいご）楽器で巡る欧州二時間の旅／鞆座		39人 100人				
11/8・9	本のバザール		957人				
11/15・16	おはなしたのしいでえ！in大阪2008		2,270人				
11/22	言葉のない物語／松浦 梨沙・松浦 亜季		87人				
11/23	アマチュア映像祭		280人				
11/24	いしいしんじ大阪のライブ／いしい しんじ		250人				
自動車文庫		計					
11/22	読み聞かせ（井高野2ステーション）	16人	11/25	読み聞かせ（東三国ステーション）	21人		
地域図書館		計					
北図書館	11/15	どんぐりんの人形劇とラブリシアター	55人	東成図書館	11/8	どんぐりんの人形劇とラブリシアター	69人
都島図書館	10/29	人形劇ショー「ていかていかぶうがやってきた」	70人	生野図書館	11/8	秋の子ども会－ぐるーぶ「ぬ」劇場－	24人
	11/22	郷土史講演会「都島歴史こぼれ話」	28人		11/9	大池中学校PTAおやじバンドコンサート	53人
福島図書館	11/8	バルーンで動物をつくろう	25人	旭図書館	10/25	郷土史講演会「昭和20年代～30年代の旭区千林・森小路地域を中心とした歴史的景観について」	12人
此花図書館	10/25	秋のおたのしみ会	24人		11/8	落語であそぼう！	38人
島之内図書館	10/22	工作教室「かわいい猫のメモスタンドをつくろう」	20人	城東図書館	11/1	秋のこども会	33人
	11/8	郷土史講演会「大阪が生き、育んだ芸能・文楽」	14人	鶴見図書館	11/1	“くみどり”のおはなしどんどこライブ	58人
港図書館	10/25	郷土史講演会「水都大阪歴史案内」	8人	阿倍野図書館	10/25	能楽講座	65人
	11/8	秋の子ども会	11人	住之江図書館	10/25	くみどりのおたのしみ会	52人
大正図書館	11/8	おりがみ教室	27人	住吉図書館	10/26	ねこの人形づくり教室	26人
	11/15	俳画を楽しむ	16人		11/3	秋のおはなし大会	44人
天王寺図書館	10/25	上町寄席	45人	東住吉図書館	11/8	“くみどり”のおはなしどんどこライブ	26人
	11/8	絵本の会・天王寺によるお楽しみ会	22人	平野図書館	11/3	秋のあっぷっぷ劇場	79人
浪速図書館	11/22	ぐるーぶぬ！劇場	30人		11/6	はがき絵講座	19人
西淀川図書館	10/25	ミニ風車で風を体験しよう！	13人		11/8	工作教室	25人
	11/2	エコ素材で作ろう クリスマスリース	20人		11/9	おたのしみ会	10人
淀川図書館	11/24	「情報のキャッチボールをしながら－ タウン誌で、淀川区を耕し、人をつなぐ」	23人		11/15	おりがみ教室	30人
東淀川図書館	11/8	ギター・マンドリンとえほんのじかん	38人	西成図書館	10/26	手作りおもちゃであそぼう2008	16人

●中央図書館

〈行事〉

絵本の読み聞かせ	77回	1,571人
ストーリーテリング	9回	165人
紙芝居	8回	236人
工作教室	1回	19人
乳幼児向けおたのしみ会	20回	851人
読書会	9回	79人
図書ボランティア講座(幼児期)	4回	579人
図書ボランティア講座(高齢者)	4回	213人
えほん展・絵本のひろば発表会	1回	76人
手袋人形でおはなしを楽しむ	1回	18人
わらべうた1・2	2回	17人
面展台をつくる	1回	20人
障がい児も楽しめるユニバーサルおはなし会	4回	120人
ストーリーテリング講座	2回	60人
いつでもどこでもだれでもできるブックトーク	2回	100人
図書ボランティアステップアップ講座	4回	332人
わくわく★図書室ディスプレイ	3/18	10人
雪割草定例会	6回	28人
対面朗読協力者連絡会	11回	129人
点訳絵本作り講座(雪割草)	5回	24人
マルチメディアデザイン図書を作ってみませんか	2回	20人
わいわいこどもげきじょうがやってくる!	5/24	125人
裁判員制度のABC 上映会	6/7	60人
裁判員制度のABC 講演会	6/17	35人
おはなしワークショップ「文字になった昔話・文字のむこうの昔話」(江ロー久)	4回	174人
日本を縦断する映像発表会	6/15・2/8	548人
ロービジョンケア講演会(倉本智明・高橋 広)	7/13	160人
大阪連続講座「堂島・中之島めぐりーにぎわいを呼ぶ水辺のまち」		
①講演会「時代を先導してきた中之島の建築」(酒井一光)	8/23	308人
②講演会「堂島・中之島 その興隆の歴史」(野高宏之)	8/30	361人
③講演会「近松が見た堂島・中之島」(井上勝志)	9/6	303人
④シンポジウム「語ろう! 中之島 - 魅力あふれる水辺のまち -」(栗本智代・河村岳志・北野剛人)	9/20	247人
大阪にゆかりの深い住吉大社から源氏物語を学ぶ(高橋照美)	9/27	50人
出張! 自然史博物館「地震-今わかっていること・知ってほしいこと-」(川端清司)	9/28	95人
情報検索講座	2回	36人
「読む」ことに困難のある児童・生徒の学習を考える	12/7	80人
大阪市音楽団によるクリスマスコンサート「リズム&プラス!」	12/13	247人
堀江底力フォーラム(過去・現在・未来)	12/14	150人
図書館ビジネス講座「元氣塾」		
①ビジネスの基本は情報収集から-起業も独立も、ビジネスは情報で勝負!-(戸田浩司)	1/10	106人
②「図書館から始めよう! -ビジネス情報収集術-」(高橋敏一・綿田淳一郎)	1/12	60人
③「勝てるマーケティング戦略の立て方-情報をにぎって現地へ出よう!-(戸田浩司)	1/17	101人
④「夢を形にするビジネスプランの作り方-ここだけは押さえたいポイント-」(東純子)	2/7	110人
⑤「資金調達の方法」(志村和夫・中西健司)	2/14	74人
⑥「コミュニティビジネスで起業してみよう」(森綾子)	2/21	70人
史料でたどる「おおさか」講演会(古川武志)	1/17	76人
謡本を読んでみよう!「若手能」鑑賞のための入門講座(久田陽春子)	1/18	51人
感じてみよう! 国際交流 カリブ海からやってきた ふしぎな楽器 スティールパンコンサート(釣千賀子)	1/18	240人
世界のバリアフリー絵本展	1/24・25	190人
LLブック(読みやすくわかりやすい本)を進める 講演会	1/25	70人

連続講座「世界の水めぐりーイラクとタイー」

- ①「イラク南部湿原の環境管理」(青木千鶴) 2/1 50人
- ②「川の環境を考える-日本・タイ国の事例を通して」(東利博・宮武園子) 2/15 45人
- ルイ・ブライユ生誕200年記念講演会(渡辺昭一) 2/15 100人
- 障害のある人への読書支援におけるデータ活用の現状と課題(ジム・フラクターマン他) 2/21 93人
- 大阪市音楽団メンバーによるファミリーコンサート「チューバ&ユーフォ FOR YOU」 3/14 256人
- 障害のある子もいない子もみんなであそぼうえほんひろば 3/14 300人
- 図書館の商用データベースを使ってみよう 3回 78人
- 平成20年度「古文書からみる大阪」講座(野高宏之) 6回 211人

〈1階エントランス展示〉

第24回大阪市小学校児童絵画・版画展	4/1~4/3
水都大阪再生八軒家浜船着場開港写真展	4/21~5/8
慢々会水墨画展	5/10~5/22
心をうつす展	5/24~6/5
食育 -6月は食育月間、毎月19日は食育の日-展	6/7~6/19
大阪市・上海市児童文化交流 大阪市児童作品展	6/21~7/3
旅の絵本展	7/5~7/24
まえださくら アノコドコ展	7/12~7/24
第27回大阪市こども工作展	7/26~8/7
世界陸上2007大阪大会1周年記念展	8/9~8/28
ダーウィン展開催記念写真展「ガラバゴス、その現在」	8/16~9/18
なにわの玄関 -中之島-展	8/30~9/11
第6回イラストコンテスト作品展	9/13~9/29
関西詩人協会 第17回詩画展	10/1~10/16
第38回大阪府生徒児童・教職員発明くふう展	10/18~10/23
ミニ展示 布の絵本展	10/20~10/23
西区高齢者施設合同展示会 いきいき展	10/25~11/6
第3回クリエイティブOSAKAアワード受賞作品展	10/25~11/20
移民とブラジル 日伯交流100周年記念 写真パネル展	11/8~11/13
まちへの気くばり賞 環境にやさしいまち展	11/15~11/20
大阪市学校歯科医会図画ポスター展	11/22~12/4
なつかしの昭和・堀江展	12/6~12/18
第23回 第2学区 大阪北ブロック高等学校 美術・工芸展	12/20~12/25
大阪市の下水道展	12/27~1/15
“さとおや”ってなあに??展	1/17~1/29
大阪市立中学校造形展、近畿中学校美術展	2/1~2/12
第26回大阪市読書感想画コンクール受賞作品展	2/14~2/25
西区生涯学習ルーム作品展	3/7~3/26
久米川昭子 <<刺繍展>>	3/28~3/30

〈地下1階図書展示〉

アーサー・C・クラーク展	4/1~5/29
部活動小説&エッセイ展	4/1~5/29
新鋭作家図書展示展	6/1~7/30
(10代向け)仕事を考える&職業別仕事ガイド展	6/1~6/29
京極夏彦展	8/1~9/29
図書館で知るテニスの世界展	8/30~10/12
イラストが好き!展	7/1~9/29
タイムトラベル小説展	10/1~10/29
狂言の世界へご案内展	10/1~11/6
いしいしんじの本展	11/8~12/27
ライトノベルW I N N E R S 少年編展	11/1~11/29
見て楽しむ源氏物語と平安王朝展	12/1~12/27
能の世界へご案内展	1/5~1/29
ライトノベルW I N N E R S 少女編+α展	1/5~1/29
松本清張生誕100年記念図書展示	2/1~3/30
ラブストーリーがよみたい2009展	2/1~3/30

催しなど

〈1階図書展示〉

春の本展	4/1~5/29
食育の本展	6/1~6/29
みんな大好き!石井桃子さんの本展	6/1~7/30
夏だ!からだをうごかさそう展	8/2~9/29
あきやまただしの絵本展	10/1~11/29
クリスマスの本	12/1~12/27
お正月と干支の本	1/5~1/29
親と子でたのしむ絵本	2/1~3/30

〈2階図書展示〉

法律力(リーガルマインド)を鍛える!!展	4/1~6/29
闘病記文庫展	7/1~9/29
地震-知る・学ぶ・備える-展	9/1~10/30
Bem-vindo(ようこそ)eu sou um japonês(ニッポン!) -日本ブラジル交流年-展	11/1~12/27
スキルアップ調べる技術展	1/5~3/30
環境問題を考える -水をめぐる-展	1/5~3/30

〈3階ケース展示〉

なにわ花めぐり展	4/1~4/29
八軒家浜 -水都・大坂のいりぐち-展	5/1~7/30
中之島たてもの散歩展	8/2~10/30
大阪市営交通 -まち・時を駆けた歴史展-展	11/1~12/27
資料にみる大阪経済史展	1/5~2/26
安治川木津川沿い歴史めぐり展	3/1~3/30

〈館外読書普及活動〉

大阪市出前講座「子育てに絵本を」(講師派遣)	2/13	57人
「ブックスタートボランティア講座“赤ちゃんと絵本を楽しもう”」(弁天町市民学習センター)	4回	140人
「ブックスタートボランティア講座“赤ちゃんと絵本を楽しもう”」(阿倍野市民学習センター)	4回	117人
「ブックスタートボランティア講座“赤ちゃんと絵本を楽しもう”」(難波市民学習センター)	4回	135人
「ブックスタートボランティア講座“赤ちゃんと絵本を楽しもう”」(城北市民学習センター)	4回	129人

〈研修受入〉

同志社大学図書館実習生受入	5日間	4人
アジア保育教育交流推進実行委員会研修生受入	1日間	1人
龍谷大学図書館実習生受入	5日間	3人
武庫川女子大学図書館実習生受入1	8日間	1人
武庫川女子大学図書館実習生受入2	7日間	2人
梅花女子大学図書館実習生受入	4日間	1人
大阪市若者自立支援事業「市役所で仕事体験」研修生受入	1日間	4人

●自動車文庫

〈行事〉

中津祭り(読み聞かせ)	4/20	30人
-------------	------	-----

〈展示〉

夏休みおすすめ本展	7/1~8/31
-----------	----------

●北図書館

〈行事〉

紙芝居、絵本の読み聞かせ等	37回	566人
乳幼児向けおたのしみ会	9回	133人
工作教室	1回	21人
郷土史講演会	1回	30人
図書ボランティア講座(幼児期)	3回	3人
図書ボランティア講座(高齢者)	2回	6人
ボランティア講座(学校図書館支援)	3回	18人
講座「声を出そう、言葉を届けよう」	2回	38人

〈展示〉

教科書にでてくる本展	4/1~5/30
季節の風景展(入学式)	4/1~4/29
季節の風景展(こどもの日)	5/1~5/30

季節の風景展(梅雨から七夕へ)	6/1~7/6
受賞図書展	6/1~7/30
季節の風景展(夏祭)	7/8~7/30
季節の風景展(夏休み、砂浜、昆虫)	8/1~8/30
こどものほんだな展	8/1~9/28
季節の風景展(夏から秋への移ろい)	9/2~10/2
すこし懐かしいミステリー	10/1~11/29
季節の風景展(秋がきた)	10/3~10/30
季節の風景展(実りの秋)	11/1~12/7
大阪に活きる職人の技と心展	11/11~11/16
書評に取り上げられた本展	12/2~1/30
季節の風景展(クリスマス)	12/9~12/27
季節の風景展(正月・丑年)	1/6~1/30
あなたにこの本を!展	2/1~3/29
季節の風景展(雪景色)	2/1~2/27
季節の風景展(雛人形)	3/1~3/29

〈館外読書普及活動〉

本庄地区「ペンギンクラブ」(読み聞かせ)	2回	33人
長柄学童クラブ(読み聞かせ)	8/4	14人
北天満地区「キュービーちゃんクラブ」(読み聞かせ)	9/16	22人
豊崎東地区「とよひが・うりぼうクラブ」(読み聞かせ)	9/17	38人
西天満地区「ひよこくらぶ」(読み聞かせ)	10/21	35人
済美地区「さくらんぼの会」(読み聞かせ)	10/27	39人
豊仁地区「パンダクラブ」(読み聞かせ)	12/10	69人
滝川地区「めだかクラブ」(読み聞かせ)	2/10	38人
豊崎地区「豊崎ふうせんクラブ」(読み聞かせ)	2/13	28人
大阪市出前講座「子育てに絵本を」(講師派遣)	2/24	8人
学校図書館活性化事業実践交流会	3/12	22人

●都島図書館

〈行事〉

紙芝居、絵本の読み聞かせ等	46回	924人
人形劇	1回	50人
乳幼児向けおたのしみ会	12回	280人
図書ボランティア講座(高齢者)	5回	25人
図書ボランティア講座(幼児期)	4回	36人
ボランティア講座(学校図書館支援)	14回	209人

〈展示〉

仕事の本展	4/1~5/30
絵画展	4/1~4/29
絵手紙展	5/1~6/29
こどものほんだな展	6/1~7/30
編み物展	7/1~8/30
受賞図書展	8/1~9/28
山本めぐみ粘土人形展	9/1~10/30
時代小説の楽しみ展	10/1~11/29
都島水彩画クラブ作品展	11/1~12/27
年末年始にちょっと役立つ本展	12/1~1/30
津江靖江日本画展	1/6~3/7
西嶋みゆき作品展「おでかけきんぎょ」	3/8~4/30
あなたにこの本を!展	2/1~3/29

〈館外読書普及活動〉

大阪市出前講座「子育てに絵本を」(講師派遣)	5/14	25人
都島区出前講座「子育てに絵本を」(講師派遣)	6/2	39人
学校図書館活性化事業実践交流会	2/6	20人
桜宮小学校人権問題研修会(協力)	2/18	100人

●福島図書館

〈行事〉

紙芝居、絵本の読み聞かせ等	52回	323人	夏休み！おすすめの本展	8/1～8/30
ストーリーテリング	2回	57人	こどものほんだな展	8/1～9/28
工作教室	1回	27人	おつきさまの本展	9/2～9/28
乳幼児向けおたのしみ会	11回	576人	パネル展示地震展	9/2～10/30
郷土史講演会	1回	52人	おばけとよるのこわいほん展	10/1～10/30
図書ボランティア講座（幼児期）	6回	36人	あなたにこの本を！展	10/1～11/29
図書ボランティア講座（高齢者）	3回	3人	みんなでうたおう！うたのほん展	11/1～11/29
ボランティア講座（学校図書館支援）	3回	17人	さおり織り展	11/1～12/27
語り方講座	5回	87人	クリスマスの本展	12/2～12/26
おはなしボランティア講座	5回	69人	スローライフを楽しむ本展	12/2～1/30
さわる絵本をつくる	9回	84人	ふったらいいな！雪のほん	1/6～1/30
<展示>				
なにわの美の世界-なにわの引札-展		4/1～4/29	此花区の地図あれこれ	1/6～2/27
受賞図書展		4/1～5/30	むかしむかしあったとさ	2/1～2/27
追悼 石井桃子さん展		4/23～5/30	受賞図書展	2/1～3/29
大阪出身の絵本作家たち展		5/1～7/11	はるがきた！春を感じる本展	3/1～3/29
旅の本展		6/1～7/30	此花区の学校史展	3/1～3/29
おとうさんのでてくる絵本展		6/15～6/29	<館外読書普及活動>	
ネコの絵本展		7/1～7/30	学校図書館活性化事業実践交流会	2/16 15人
戦争体験を語りつづける資料展		7/22～10/4	●島之内図書館	
こどものほんだな展		8/1～9/28	<行事>	
星空を見上げよう展		8/1～9/28	紙芝居、絵本の読み聞かせ等	45回 384人
絵本の水族館展		8/1～8/30	人形劇	2回 52人
おつきさまの絵本展		9/2～10/13	乳幼児向けおたのしみ会	12回 361人
健康を考える本展		10/1～11/29	その他の講演会	1回 9人
さわる絵本展		10/10～11/29	図書ボランティア講座（幼児期）	3回 11人
おばけや魔女が出てくる絵本展		10/14～11/29	図書ボランティア講座（高齢者）	2回 12人
絵本のレストラン展		12/2～12/27	ボランティア講座（学校図書館支援）	3回 26人
シニアライフを楽しむ展		12/2～2/1	絵本の読み聞かせ体験教室	1回 2人
福島区ゆかりの人物展		12/16～3/29	<展示>	
ウシの出てくる絵本展		1/6～2/1	受賞図書展	4/1～4/29
あなたにこの本を！展		2/10～3/29	直木賞受賞図書展	4/1～4/29
楽器の出てくる絵本展		2/10～3/29	浪花百景 その2 桜の風景と有名社寺展	4/1～5/30
<館外読書普及活動>				
学校図書館活性化事業実践交流会		3/10 23人	春を描いた絵本展	4/1～4/29
●此花図書館				
<行事>				
紙芝居、絵本の読み聞かせ等	49回	307人	このミステリーがおもしろい展	5/1～6/29
人形劇	1回	19人	がんばれ新社会人展	5/1～6/29
工作教室	4回	62人	鳥を描いた絵本展	5/1～6/29
乳幼児向けおたのしみ会	11回	163人	浪花百景 その3 天神祭りと海辺の風景展	6/1～7/30
郷土史講演会	1回	6人	源氏物語と平安時代展	6/1～6/29
読書会	10回	74人	ともだちを描いた絵本展	6/1～6/29
図書ボランティア講座（幼児期）	3回	9人	こどものほんだな展	7/1～8/30
図書ボランティア講座（高齢者）	2回	2人	中国ってどんな国展	7/1～7/30
ボランティア講座（学校図書館支援）	11回	46人	中国・韓国・朝鮮の絵本展	7/1～7/30
おはなしボランティア養成講座	3回	25人	動物園とライオンの本展	8/1～9/6
歴史散歩 文学散歩	1回	6人	動物園とライオンの絵本展	8/1～8/30
<展示>				
宇宙を知る本展		4/1～5/30	もったいない工作展	8/1～8/31
はじめましての本展		4/1～4/29	浪花百景 その4 秋の風景と商店・市場展	9/2～9/28
カレンダー作品展		4/1～4/29	おじいさんおばあさんの絵本展	9/2～9/28
動物工芸作品展		5/1～6/29	伝統芸能の本展	9/2～10/30
おかあさんといっしょのほん展		5/1～5/30	落語・落語家の本展	9/7～9/28
江戸から明治へ人物伝の本展		6/1～7/30	粘土工作 猫の学校展	10/1～10/30
おとうさんがんばるのほん展		6/1～6/29	本に耳を傾ける-対談・講演・シンポジウムの本展	10/1～10/30
さあ夏だ！海へ、川へのほん展		7/1～7/30	ハロウィンの絵本展	10/1～10/30
郷土の地図展		7/1～8/30	あなたにこの本を！展	11/1～12/27
			地震展	11/1～11/29
			裁判について考える -裁判員制度に向けて-展	11/1～11/29
			おおかみの絵本展	11/1～11/29
			クリスマスの絵本展	12/2～12/27
			年末年始にやくにたつ本展	12/2～12/27

浮世絵 その1 浮世絵で今年を振り返る展	12/2~12/27	
ビジネス誌の書評に載った本展	1/6~2/27	
おおさか再発見!展	1/6~1/30	
浮世絵 その2 正月風景と記念切手になった名作展	1/6~1/30	
牛の絵本展	1/6~1/30	
報道写真で振り返る20年 -あの年の2月は、3月は-展	2/1~3/29	
映画を原作で楽しむ展	2/1~2/27	
鬼の絵本展	2/1~2/27	
受賞図書展	3/1~3/29	
戦国時代の人々展	3/1~3/29	
兄弟の絵本展	3/1~3/29	
<館外読書普及活動>		
連続講座「絵本を学ぶ」(講師派遣)	2回	29人
学校図書館活性化事業実践交流会	3/26	13人

●港図書館

<行事>

紙芝居、絵本の読み聞かせ等	51回	651人
工作教室	1回	30人
乳幼児向けおたのしみ会	11回	497人
図書ボランティア講座(幼児期)	3回	23人
ボランティア講座(学校図書館支援)	3回	23人
パネルシアター講座	4回	60人

<展示>

受賞図書展	4/1~5/30	
中国を知る展	6/1~7/30	
こどものほんだな展	8/1~9/28	
水都大阪歴史案内展	10/1~11/29	
障害について考える本展	12/2~1/30	
冬の本展	11/5~1/30	
十二支に登場する動物の本展	11/5~1/30	
あなたにこの本を!展	2/1~3/29	
「この絵本が好き!」に紹介された絵本展	2/1~3/29	
春の本展	2/1~3/29	

<館外読書普及活動>

春いちばんふれあいフェスティバル(参加)	2/22	500人
こどもパラダイス 絵本展(協力)	2/22	500人
おはなしボランティア講座(協力)	5回	69人
ふれあい福祉のひろば(本のバザール)	3/14	500人
ふれあい福祉のひろば(おたのしみ会)	2回	22人
学校図書館活性化事業実践交流会	2/25	13人

●大正図書館

<行事>

紙芝居、絵本の読み聞かせ等	16回	225人
ストーリーテリング等	24回	232人
人形劇	1回	27人
工作教室	1回	38人
おりがみ教室	11回	136人
乳幼児向けおはなし会	45回	757人
郷土史講演会	1回	28人
図書ボランティア講座(幼児期)	3回	3人
図書ボランティア講座(高齢者)	2回	2人
ボランティア講座(学校図書館支援)	8回	71人
くみどりのおはなし組木講座	3回	51人
なつのこども会	1回	17人
ふゆのこども会	1回	14人

<展示>

プラスチックの宝もの2008「ストローで作らば専科?」展	4/1~5/30	
------------------------------	----------	--

沖縄の本展	4/1~5/30	
手づくり動物園展	6/1~7/30	
こどものほんだな展	6/1~7/30	
ヤング向け図書展	8/1~9/28	
生活に癒しの形を -上江洲茂夫作品展-	8/1~9/28	
ミステリーの楽しみ展	10/1~11/29	
さわる絵本と点字つきの絵本展	10/1~11/29	
眺(なが)めて楽しむ本展	12/2~12/27	
さをり織の楽しみ展	12/2~1/30	
あなたにこの本を!展	1/6~2/27	
ながたまさみ作品展	2/1~3/29	
受賞図書展	3/1~3/29	

<館外読書普及活動>

おはなしボランティア講座(ひまわりの会主催)(協力)	4回	67人
おはなしボランティア講座(アナンシ主催)(協力)	9回	135人
泉尾東小学校学校図書館ボランティア定例会(参加)	5回	46人
泉尾北小学校図書ボランティア定例会(協力)	9/16	12人
泉尾東小学校図書ボランティア研修(参加)	3回	16人
えほん展(子ども・子育てプラザ主催)(協力)	2/7~2/14	
学校図書館活性化事業実践交流会	2/27	22人

●天王寺図書館

<行事>

紙芝居、絵本の読み聞かせ等	63回	1,070人
ストーリーテリング等	1回	27人
人形劇	1回	31人
工作教室	1回	17人
おりがみ教室	1回	29人
乳幼児向けおはなし会	10回	248人
天王寺動植物園講演会	1回	14人
読書会	27回	202人
図書ボランティア講座(高齢者)	2回	2人
図書ボランティア講座(幼児期)	3回	24人
ボランティア講座(学校図書館支援)	7回	50人
読み聞かせ講座“子どもの心を育てる”	5回	37人

<展示>

受賞図書展	4/1~4/29	
仲谷夏木イラスト展	4/1~4/29	
こどものほんだな展	5/1~6/29	
天王寺動植物公園展	5/1~6/29	
スポーツの本展	7/1~8/30	
自然史博物館展	7/1~8/30	
ミステリーを読む展	9/2~10/30	
ふらわーど作品展	9/2~10/30	
上町コーナー展	11/1~12/27	
天王寺区関連資料展	11/1~12/27	
時代小説の愉しみ展	1/6~2/27	
陶芸教室作品展	1/6~2/27	
受賞図書展	3/1~3/29	
こだまあゆみ型染作品展	3/1~3/29	

<館外読書普及活動>

子育て・愛あいフェスティバル(参加)	2回	116人
大阪市出前講座「子育てに絵本を」(講師派遣)	3/21	42人
学校図書館活性化事業実践交流会	1/28	
(阿倍野区の交流会に参加)		

●浪速図書館

<行事>

紙芝居、絵本の読み聞かせ等	49回	206人
---------------	-----	------

工作教室	1回	18人
おりがみ教室	1回	22人
乳幼児向けおたのしみ会	13回	81人
郷土史講演会	1回	8人
読書会	12回	65人
図書ボランティア講座(幼児期)	3回	80人
図書ボランティア講座(高齢者)	2回	2人
ボランティア講座(学校図書館支援)	8回	60人

〈展示〉

受賞図書展	4/1~4/29
なにわ絵画造形クラブ作品展	4/1~5/30
あなたにこの本を！展	5/1~6/29
前田明子作品展	6/1~7/30
こどもの本棚展	7/1~8/28
天王寺動植物公園作品展	8/1~9/28
時代小説の楽しみ展	9/2~10/30
ささきえみイラスト展	10/7~11/29
ハンディと人権展	11/1~12/27
杉田貞子作品展	12/2~1/30
子育てを考える本展	1/6~2/27
S A T O M I 作品展	2/1~3/29
受賞図書展	3/1~3/29

〈館外読書普及活動〉

子育てつどいのひろば 親子フェスタ(絵本展示・人形劇)	3回	230人
浪速区福祉ふれあい広場(絵本展示)	11/8	300人
浪速区区民文化祭(読み聞かせ・バザール)	11/9	300人
浪速っこ広場(読み聞かせ)	11/17	30人
子ども・子育てプラザ(読み聞かせ)	3回	32人
学校図書館活性化事業実践交流会	1/28	18人



浪速図書館
おりがみ教室

●西淀川図書館

〈行事〉

紙芝居、絵本の読み聞かせ等	61回	1,201人
ストーリーテリング等	16回	434人
人形劇	1回	72人
工作教室	2回	60人
幼児向けおたのしみ会	20回	1,811人
コンサート	2回	168人
郷土史講演会	1回	35人
天王寺動物園出張講話	1回	35人
サロンにしよど	1回	16人
読書会	10回	78人
図書ボランティア講座(幼児期)	6回	132人
ボランティア講座(学校図書館支援)	11回	126人
おはなしボランティア養成講座	8回	64人
子育てサークルえほんひろば	1回	35人

〈展示〉

今なら読める2005・2006年度のベストセラー展	3/1~4/29
なかむイラスト展-たらばぼ-のほほん生活-	3/1~4/29
受賞図書展 2007	5/1~6/29

中田重幸 リサイクル工作展	5/1~6/29
こどものほんだな展	7/1~8/30
こななにちがうオスとメス展	7/1~8/29
戦争と平和の本展	8/1~8/29
環境を考えるほん展-もったいないを考える-	9/1~10/30
西淀川の環境学習展-セミ・菜の花・緑陰道路-西淀川区は環境省のモデル地域	9/1~10/30
あなたにこの本を！2008展	11/1~12/27
えほんの主人公大集合展	11/1~12/27
ブラジル展	12/2~12/27
大阪に活きる展	1/6~2/27
廃材を使った動物たち展	1/6~2/27
かばのほん展	2/1~2/27
山本めぐみ作品展	3/1~3/29
長生きさんの絵本展	3/1~3/29

〈館外読書普及活動〉

手づくり布おもちゃボランティア講座「点字絵本の寄贈をうけて」(講演)	7/18	15人
子育てに絵本を(講師派遣・読み聞かせ)	8/7	40人
つどいのひろば(読み聞かせ)	9/19	26人
まちづくり体感フェスタ(読み聞かせ)	11/9	64人
みんな集まれファミリーひろば(読み聞かせ)	11/22	42人
絵本展ふわふわ エルモ西淀川(展示)	12/3	490人
西淀川区子どもカーニバル(紙芝居)	12/7	123人
佃地区 子育てサロン「キッズひまわり」絵本ひろば(読み聞かせ)	2/19	25人
ひよこクラブ(読み聞かせ)	3/5	32人
西淀川区生涯学習フェスタ(ハーブとおはなし)	3/14	80人
学校図書館活性化事業実践交流会	2/27	21人

●淀川図書館

〈行事〉

紙芝居、絵本の読み聞かせ等	36回	556人
工作教室	1回	40人
おりがみ教室	2回	64人
乳幼児向けおたのしみ会	35回	615人
昭和を語る	1回	32人
朗読会-耳からひろがる本の世界-	2回	55人
読書会	10回	79人
図書ボランティア講座(幼児期)	4回	23人
図書ボランティア講座(高齢者)	1回	14人
ボランティア講座(学校図書館支援)	20回	268人
面展台を作ってみよう！講座	1回	33人
いっしょにたのしもう えほん・かみしばい	1回	21人
動物園のおじさんのおはなし「コアラのふしぎ」	1回	8人

〈展示〉

ちょっとなつかしい昭和の本展	4/1~4/29
高橋潤次展	4/1~5/30
こどものほんだな展	5/1~6/29
グランドマザーのバッチワーク手作りタイム -昔話「ねずみの嫁入り」-展	6/1~7/30
夏やすみにおくる本展 -むかしにジャンプ！-	7/1~8/30
もったいない工作展 -木切れでつくったどうぶつたち-	8/1~9/28
このSF・ミステリーがおもしろい展	9/2~10/30
ツチハシツヨシ イラスト展	10/1~11/29
エコロジーを考える展	11/1~12/27
写真紀行 -中国の大地を訪ねて-展	12/2~1/30
あなたにこの本を！展	1/6~2/27
折り紙・春のさきがけ展	2/1~3/29
おとなが楽しむ絵本展	3/1~3/29

〈館外読書普及活動〉

子育て支援センター 親子教室(講師派遣)	11/20	親子10組
----------------------	-------	-------

学校図書館活性化事業実践交流会 2/17 19人

●東淀川図書館

〈行事〉

紙芝居、絵本の読み聞かせ等	50回	807人
ストーリーテリング	1回	30人
工作教室	1回	20人
おりがみ教室	1回	36人
幼児向けおたのしみ会	24回	853人
郷土史講演会	1回	11人
図書ボランティア講座（高齢者）	2回	6人
ボランティア講座（学校図書館支援）	9回	109人
天王寺動物園出張講話「知りたい！ コアラのひみつ」	1回	32人
読書会	12回	117人
こどもおはなしボランティア養成講座2008	5回	68人
おはなしボランティア養成講座	5回	124人
ちょっとボランティア	2回	31人
講座「よみかかせの意義、プログラムの立て方」	1回	15人
講座「ストーリーテリングについて」	1回	15人

〈展示〉

あなたにこの本を！展	4/1～4/29
浅田としこ切りばり絵展	4/1～4/29
こどものほんだな2008展	5/1～6/29
塩入みや子切り絵作品展	5/1～6/29
地震の起こるメカニズム展	7/1～8/30
地球について考える展	7/1～8/30
ゆかいな仲間 動物の本展	9/2～10/30
ようこそ 猫の国へ展	9/2～10/30
生きがい発見！ 生涯学習の本展	11/1～12/27
東淀川区生涯学習ルーム作品展	11/1～12/27
工芸・手芸の本展	1/6～2/27
たまごの動物たち展	1/6～2/27
あなたにこの本を！展	3/1～3/29
浅田としこの切りばり絵作品展	3/1～3/29

〈館外読書普及活動〉

すくすくボランティア養成講座「絵本の選び方と読み方」(講師派遣)	7/2	15人
クレオ大阪北なつまつり(読み聞かせ等)	7/21	80人
大阪経済大学主催「ボランティア演習」(講師派遣)	2回	48人
クレオ大阪北フェスタ(パネルシアター・紙芝居)	11/16	50人
大阪市出前講座「子育てに絵本を」(講師派遣)	11/25	58人
東淀川区民文化のつどい(読み聞かせ等)	2回	60人
学校図書館活性化事業実践交流会	2/24	32人

●東成図書館

〈行事〉

紙芝居、絵本の読み聞かせ等	55回	451人
ストーリーテリング	1回	36人
人形劇	1回	74人
工作教室	1回	32人
乳幼児向けおたのしみ会	12回	318人
図書ボランティア講座（高齢者）	2回	6人
図書ボランティア講座（幼児期）	3回	15人
ボランティア講座（学校図書館支援）	11回	98人
講座「発声の基礎トレーニング」	1回	14人
講座「ストーリーテリングとはなにか」	1回	15人
講座「ストーリーテリングの実技と講評」	1回	15人

〈展示〉

受賞図書展	4/1～4/29
とびだす絵本展	4/1～4/29

こどものほんだな展	5/1～6/29
さわる絵本展	5/1～6/29
元気なこどもの本展	7/1～8/30
天王寺動植物園のリサイクル工作展	7/1～8/30
昭和をふり返る本+元気が出るリタイア生活の本展	9/2～10/30
イラストレーター Satomi さんのイラスト作品展	9/2～10/30
格差社会を考える本展	11/1～11/29
点字絵本展	11/1～11/29
クリスマスのしかけ絵本展	12/2～12/27
落語をどうぞ展	12/2～1/30
かるたさまざま展	1/6～1/30
あなたにこの本を！展	2/1～3/29
目で見える落語の世界展	2/1～2/27
歴史の散歩道展	3/1～3/29

〈館外読書普及活動〉

子育てフォーラム（絵本展示・読み聞かせ）	11/18	180人
ひがしなり絵本展（絵本展示・読み聞かせ）	2/26	152人
学校図書館活性化事業実践交流会	3/17	19人



ひがしなり絵本展
(東成区役所)

●生野図書館

〈行事〉

紙芝居、絵本の読み聞かせ等	27回	261人
人形劇	2回	94人
工作教室	2回	51人
おりがみ教室	6回	31人
郷土史講演会	1回	40人
防災講演会「地震について」	1回	8人
講演会「不登校・ひきこもりから家族を考える」	1回	11人
図書ボランティア講座（高齢者）	2回	4人
図書ボランティア講座（幼児期）	6回	62人
ボランティア講座（学校図書館支援）	18回	132人
子育てホッと広場	5回	96人

〈展示〉

あなたにこの本を！展	4/1～5/30
ポップアップ絵本展	4/1～5/30
りゃんふえんさんの切り絵作品展	6/1～7/30
こどものほんだな2008展	6/1～7/30
受賞図書2007展	8/1～9/28
地震展	8/1～9/28
韓国・朝鮮の楽器展	10/1～11/29
韓国・朝鮮の歌謡・芸能展	10/1～11/29
戦世（いくさゆ）と平和について考える本展	12/2～1/30
区民の作品展-巽小学校生涯学習ルーム	12/2～1/30
次に来るのはダレだ？ - Y A 受賞図書展示 -	2/1～3/29
浪花百景展	3/1～3/29

〈館外読書普及活動〉

学校図書館活性化事業実践交流会	2/20	15人
-----------------	------	-----

〈研修受入〉

アジア保育教育交流推進実行委員会	2日間	1人
------------------	-----	----

催しなど

●旭図書館

〈行事〉

紙芝居、絵本の読み聞かせ等	55回	1,197人
人形劇	1回	109人
工作教室	1回	32人
おりがみ教室	9回	70人
乳幼児向けおたのしみ会	12回	446人
映画会	1回	42人
講演会「淀川の城北ワンドにすむ貝の話」	1回	9人
講演会「長い夏休み親子で感想文にチャレンジしませんか！」	1回	11人
図書ボランティア講座（高齢者）	2回	4人
図書ボランティア講座（幼児期）	3回	15人
ボランティア講座（学校図書館支援）	8回	67人
講座「子どもたちに本の世界を届けてみませんか」	6回	86人
夏休み子どもボランティア養成講座	7回	116人
講座「赤ちゃんに絵本を読んであげてください」	4回	18人
春休み子どもボランティアおはなし会	1回	23人
今月の商用データベースご利用説明会	4回	5人
日本語教室オリエンテーション	1回	19人
手作り製本教室	2回	30人
お父さんのための絵本の講座	1回	28人
講座「面展台をつくろう」	1回	16人

〈展示〉

あなたにこの本を！展	4/1～4/29
クリップシアター展	4/1～5/30
自然に親しもう展	5/1～6/29
自然史博物館展「地震展」	6/1～7/30
こどものほんだな展	7/1～8/30
大阪を舞台にした小説展	9/1～10/30
もったいない！工作展	9/1～10/30
引札展	11/1～12/27
児童虐待を知るための本展	11/1～11/29
ミステリーの楽しみ展	12/1～1/30
新春書道展	1/6～1/30
手描きライクハート作品展	2/10～3/29
外国語の絵本を楽しむ展	2/10～2/27
あなたにこの本を！展	3/1～3/29

〈館外読書普及活動〉

旭子育て支援センター あかちゃんのためのおはなしひろば(ブックトーク)	12回	161組
大宮小学校 生涯学習ルーム 大人と子どもの読み聞かせ講演会	2回	27人
生江子育てサロン・めばえ 出前講座(講師派遣)	10/2	8組
子育てサロン・汽車ポッポ 出前講座(講師派遣)	10/16	19人
学校図書館活性化事業実践交流会	1/23	18人

●城東図書館

〈行事〉

紙芝居、絵本の読み聞かせ等	53回	1,419人
ストーリーテリング	1回	27人
人形劇	2回	96人
工作教室	1回	40人
乳幼児向けおたのしみ会	12回	585人
郷土史講演会	1回	51人
読書会	12回	107人
図書ボランティア養成講座（幼児期）	2回	9人
図書ボランティア養成講座（高齢者）	2回	6人
ボランティア講座（学校図書館支援）	13回	85人
ブックスタートボランティア養成講座	3回	38人

〈展示〉

受賞図書展	4/1～4/29
-------	----------

いたずら猫の春がきた展	4/1～4/29
川をめぐる本展 第14章 川のゆめのカヌー・カヤック・ボートで楽しむ川	4/1～4/29
こどものほんだな展	5/1～6/29
ペーパークラフト展	5/1～6/29
川をめぐる本展 第15章 北米大陸の河川	5/1～8/30
ふれあい城東 ゆめ～まちメッセージより展	6/15～7/13
現代の戦争をかんがえる－戦争と平和の本展	7/1～8/30
十二支ものがたり展	7/1～8/30
公園の四季写真展	9/2～10/30
アウトドアを楽しむ本展	9/2～10/30
川をめぐる本展 第16章 南米大陸の河川	9/2～12/27
あなたにこの本を！展	11/1～12/27
木彫り野鳥展	11/1～12/27
上方芸能の本－文楽・歌舞伎・落語など－展	1/6～2/27
川をめぐる本展 第17章 川がでてくるものがたり－児童書編	1/6～3/29
引札展	1/6～1/15
中学クラブ作品展	1/16～2/27
受賞図書展	3/1～3/29
春のねこたち作品展	3/1～3/29
〈館外読書普及活動〉	
学校図書館活性化事業実践交流会	2/25 18人

●鶴見図書館

〈行事〉

紙芝居、絵本の読み聞かせ等	55回	1,539人
ストーリーテリング	3回	39人
人形劇	1回	76人
工作教室	4回	44人
おりがみ教室	4回	67人
乳幼児向けおたのしみ会	6回	263人
映画会	2回	118人
郷土史講演会	1回	23人
広げよう！読書の世界	6回	82人
子どもを読書好きにする方法	1回	14人
読書会	12回	115人
図書ボランティア講座（高齢者）	2回	2人
図書ボランティア講座（幼児期）	3回	33人
ボランティア講座（学校図書館支援）	6回	21人
講座「おはなし会の実習と講評」	2回	4人
講座「よみかかせの実習、講評」	1回	4人
夏のこども会	1回	77人
こども落語入門	1回	29人
講座「面展台をつくろう！」	1回	14人
図書館使い方講座	1回	1人

〈展示〉

いぬ・ねこの写真集展	4/1～4/29
ねこのえほん展	4/1～4/29
ようこそ猫の国へ展	4/1～5/30
子どもとともに育つ展	5/1～6/29
ことばあそびのほん展	5/1～5/30
雨の日のえほん展	6/1～6/29
点訳ボランティアサークル「つるみ」作品紹介展	6/1～6/29
大阪と戦争展	7/1～8/30
こどものほんだな展	7/1～8/30
照屋さんのワンダーランド展	7/1～8/30
ほんとうにあったどうぶつのおはなし展	9/2～9/28
あこがれの仕事展	9/2～10/30
生涯学習ルーム作品展	9/2～10/30
パンダのほん展	10/1～10/30

催しなど

秋の虫のえほん展	11/1～11/29
食の健康を考える展	11/1～11/29
オープンホビークラフト展	11/1～12/27
雪のえほん展	12/2～12/27
ボランティアを楽しむ展	12/2～1/30
長生きさんの絵本展	1/6～1/30
手づくりサークル「キルト」作品展	1/6～2/27
おにのおはなし展	2/1～2/27
あなたにこの本を！展	2/1～3/29
にんぎょうのおはなし展	3/1～3/29
ポップアップ絵本展	3/1～3/29
本が泣いている展	3/1～3/29

＜館外読書普及活動＞

学校図書館活性化事業実践交流会	3/12・3/26
(北区・中央区の交流会に参加)	

＜研修受入＞

武庫川女子大学図書館実習生受入	5日間	1人
-----------------	-----	----

●阿倍野図書館

＜行事＞

紙芝居、絵本の読み聞かせ等	49回	987人
ストーリーテリング	9回	109人
乳幼児向けおたのしみ会	36回	506人
郷土史講演会	2回	111人
おりがみ教室	12回	239人
図書ボランティア講座（高齢者）	2回	10人
図書ボランティア講座（幼児期）	2回	26人
ボランティア講座（学校図書館支援）	10回	92人
面展台作成講座	1回	9人
ストーリーテリング講座	4回	38人

＜展示＞

大阪にゆかりの本展	4/1～4/29
動植物園の工作作品展	4/1～5/30
あなたにこの本を！展	5/1～6/29
もったいない工作展 -木切れでつくったどうぶつたち-	5/1～5/30
新発見！あべのの遺跡	6/1～6/29
夏休みに役立つ本展	7/1～8/30
羊のオブジェ展	7/6～8/30
こどものほんだな展	9/2～10/30
地震展	9/2～10/30
受賞図書展 2008	11/1～12/27
たらぼーのほほん生活	11/1～12/27
大阪を舞台にした小説展	1/6～2/5
〃	2/24～2/27
引札展	1/6～1/30
本は泣いている！展	2/2～2/15
いろいろな国の絵本・バリアフリー絵本展	2/24～3/1
音楽小説展	3/1～3/29
木造模型作家 妹尾保雄氏 作品展	3/3～3/29

＜館外読書普及活動＞

大阪市立大学附属病院小児科病棟おたのしみ会（読み聞かせ）	5回	29人
学校図書館活性化事業実践交流会	1/28	26人

●住之江図書館

＜行事＞

紙芝居、絵本の読み聞かせ等	50回	785人
人形劇	1回	36人
工作教室	3回	61人
乳幼児向けおたのしみ会	12回	482人

読書会	12回	110人
図書ボランティア講座（幼児期）	3回	46人
図書ボランティア講座（高齢者）	2回	11人
ボランティア講座（学校図書館支援）	15回	153人

＜展示＞

受賞図書展	4/1～5/30
ふらわーど作品展	4/1～5/30
あなたにこの本を！展	6/1～7/30
クラルテ 人形げきの世界展	6/1～7/30
ライトノベル展	8/1～9/28
地震のしくみ-大阪市立自然史博物館より-展	8/1～8/30
ちぎり絵展	9/2～9/28
こどものほんだな2008展	10/1～11/29
パッチワーク展	10/1～10/30
おりがみ展	11/1～11/29
時代小説展	12/2～1/30
ねこのにんぎょう展	12/2～12/27
ミシン刺繍と手まり展	1/6～1/30
話題になった本展	2/1～3/29
オープクラフト作品展	2/1～3/29

＜館外読書普及活動＞

大阪市出前講座「子育てに絵本を」(講師派遣)	3/4	8人
学校図書館活性化事業実践交流会	2/16	22人

●住吉図書館

＜行事＞

紙芝居、絵本の読み聞かせ等	51回	1,369人
ストーリーテリング	9回	101人
工作教室	2回	40人
おりがみ教室	2回	28人
乳幼児向けおたのしみ会	51回	1,818人
映画会	4回	138人
郷土史講演会	2回	50人
天王寺動物園出前講座「ゆかいな動物たち」	1回	59人
動物園工作教室	1回	32人
出張！自然史博物館「地震-今わかっていること・知ってほしいこと」	1回	14人
読書会	10回	158人
図書ボランティア講座（幼児期）	4回	47人
ボランティア講座（学校図書館支援）	6回	55人
講座「わらべうたを楽しもう」	1回	15人
講座「組木と手袋人形にチャレンジしてみよう」	1回	20人
講座「赤ちゃん絵本とは」	1回	15人

＜展示＞

受賞図書展	4/1～4/29
貴地邦公彦絵画展	4/1～5/30
こどものほんだな展	5/1～6/29
おがきゆか絵画展	6/1～8/30
戦争の本展	7/1～8/30
りくのこういち絵画展	8/1～9/28
月の本展	9/1～10/30
前田明子ねこの人形展	10/1～11/29
あなたにこの本を！展	11/1～12/27
南住吉小学校・南住吉大空小学校6年生による平和絵画展	11/29～2/27
富田俊哉絵画展	12/2～1/30
裁判の世界展	1/6～2/27
浅田としこ切り絵展	2/1～3/29
貴地邦公彦絵画展	2/1～3/29
受賞図書展	3/1～3/29

＜館外読書普及活動＞

住吉区子ども・子育てプラザ 子育て支援ボランティア養成講座 (講師派遣)	2回	13人
大阪市出前講座「子育てに絵本を」(講師派遣)	1/29	30人
大阪市立幼稚園言葉研究部研修会(講師派遣)	7/9	55人
学校図書館活性化事業実践交流会	1/30	15人

●東住吉図書館

〈行事〉

紙芝居、絵本の読み聞かせ等	72回	882人
おりがみ教室	1回	21人
乳幼児向けおたのしみ会	12回	179人
郷土史講演会	1回	42人
図書ボランティア講座(幼児期)	7回	46人
ボランティア講座(学校図書館支援)	20回	142人

〈展示〉

大阪にゆかりのある本展	4/1~4/29	
若い人たちに贈る本展	4/1~4/29	
なにわ名所案内展	4/1~4/29	
こどものほんだな展	5/1~6/29	
健康を考える本展	5/1~6/29	
松本真由美オープンクラフト展	5/1~6/29	
戦争を考える本展	7/1~8/30	
環境を考える本展	7/1~8/30	
佐々木ひろこ童画展	7/1~8/30	
大阪市立自然史博物館共催 地震の起きるメカニズム展	9/2~10/30	
地震に関する本展	9/20~10/30	
時代小説の本展	9/2~10/30	
あなたにこの本を！展	9/2~10/30	
新聞書評にとりあげられた本展	11/1~12/27	
年末年始に役立つ本展	11/1~12/27	
児玉あゆみ型染作品展	11/1~12/27	
動物写真集展	1/6~2/27	
昔を懐かしむ本展 -明治・大正・昭和の時代-	1/6~2/27	
マヨペン展 -ささきえみ-	1/11~2/27	
受賞図書展	3/1~3/29	
新入生のいる家庭に贈る本展	3/1~3/29	
和田満佳フィッシュカービング展 -日本の淡水魚-	3/1~3/29	

〈館外読書普及活動〉

東住吉区子ども・子育てプラザ主催「おはなしタイム」(読み聞かせ)	4回	212人
北田辺小学校 いきいき教室(読み聞かせ)	18回	924人
大阪市出前講座「図書館120%活用術」(講師派遣)	2回	75人
矢田人権文化センター主催 絵本読み聞かせボランティア講座(講師派遣)	6回	65人
矢田人権文化センター主催 絵本・手遊び交流会(読み聞かせ)	3回	55人
子育て支援ボランティア養成講座(講師派遣)	11/14	11人
NPO法人ユイ主催 おたのしみ会(読み聞かせ)	2回	30人
「あつまれ子どもたち」田邊HOPEゾーン協議会主催(紙芝居)	3/28	25人
学校図書館活性化事業実践交流会	3/11	22人

●平野図書館

〈行事〉

紙芝居、絵本の読み聞かせ等	74回	1,666人
工作教室	12回	244人
おりがみ教室	10回	223人
乳幼児向けおたのしみ会	35回	1,464人
講演会「地震-今わかっている事・知ってほしい事」	1回	16人
講演会「ぞうの春子-60歳になっても」	1回	40人
戦争体験を語る-大阪港区にて4歳だったわたしの戦争体験	1回	20人
読書会	11回	145人
図書ボランティア講座(高齢者)	2回	18人

図書ボランティア講座(幼児期)	3回	42人
ボランティア講座(学校図書館支援)	10回	120人
講座「乳幼児の発達と絵本の読み聞かせについて」	6回	102人
こども連歌の会	2回	22人
連歌の会	11回	148人
俳画教室	2回	22人
あっぷっぷと歌って笑おう	1回	50人

〈展示〉

はじめませんか？展	4/1~5/30	
写真展	4/1~4/30	
おりがみ展	5/1~5/30	
書道作品展	5/1~5/30	
ツールペインティング展	6/1~7/30	
こどものほんだな展	6/1~7/30	
写真展	6/1~8/9	
書道作品展	8/10~9/28	
やなせたかし展	8/1~9/28	
動物園へ行こう！ミニ資料展示	8/1~8/30	
受賞図書展	10/1~11/29	
童画展	10/1~10/25	
十二支物語	11/1~11/29	
水彩画展	12/2~12/27	
図書展示「格差社会を考える」	12/2~1/30	
はがき絵展	1/6~1/30	
パッチワーク作品展	1/6~1/30	
写真展	2/5~2/27	
俳画展	3/1~3/29	
あなたにこの本を！展	2/1~3/29	

〈館外読書普及活動〉

クレオ大阪南 おはなし会(読み聞かせ等)	12回	220人
子ども子育てプラザ(読み聞かせ等)	3回	38人
ひらの子育てフェスタ(読み聞かせ)	11/15	70人
学校図書館活性化事業実践交流会	1/28	23人

●西成図書館

紙芝居、絵本の読み聞かせ等	46回	347人
ストーリーテリング	1回	24人
乳幼児向けおたのしみ会	10回	171人
郷土史講演会	1回	20人
図書ボランティア講座(幼児期)	2回	10人
ボランティア講座(学校図書館支援)	4回	15人
読書会	11回	43人
おはなしボランティア養成講座	5回	49人

〈展示〉

受賞図書展	4/1~4/29	
大相撲カレンダー展	4/1~4/29	
篤姫の時代を読む -薩摩藩と幕末・維新-展	5/1~6/29	
ボーイスカウト第106団紹介展	5/1~6/29	
こどものほんだな2008展	7/1~8/30	
西成の本 いろいろ展	9/1~10/31	
子育てを楽しむ本展	11/1~12/27	
梅南小学校 陶芸教室 展	11/1~12/27	
追悼 早乙女貢展	1/6~2/27	
岸里小学校生涯学習ルーム作品展	1/6~1/30	
毎日出版文化賞受賞作品展	3/1~3/29	

〈館外読書普及活動〉

学校図書館活性化事業実践交流会	2/16	18人
-----------------	------	-----

刊 行 物

○印は展示資料目録

■中央図書館

こどものほんだな2009
月刊あなたにこの本を！2008年4月号～2009年3月号
図書館通信85 大阪市立図書館年報 平成19年度
B・news（ビジネス書コーナーワンポイントニュース）

- 創刊号～4号、特別号①～④
- 法律力（リーガルマインド）を鍛える！！展
- 闘病記文庫展
- 地震 知る・学ぶ・備える展
- 日本・ブラジル交流年・こんにちはブラジル

Bem-vindo eusou um japonese!

（ようこそニッポン）展

- あきやまただしの絵本展
- 情報を集める・活かす展
- 環境問題を考える－水をめぐって－展
- アーサー・C・クラーク展
- 新鋭作家図書展示展
- 京極夏彦展
- いしいしんじの本展
- 狂言の世界へご案内展
- 能の世界へご案内展
- 松本清張展
- タイムトラベル小説展
- ライトノベル WINNERS 少年編展

＜点字・デイジー版・録音版＞

- ・こどものほんだな 2008
- ・障害者サービスコーナー蔵書目録 2008

■北図書館

北図書館だより No.49～52

雑誌の目録 2008年版

新刊図書ニュース No.4～29

■都島図書館

雑誌のもくろく 2008年版

ぎょうじよてい（子ども用）2008年4月～2009年3月

都島図書館市民活動通信2008年4月～2009年3月

■福島図書館

福島図書館だより No.241～252

福島発注ニュース No.4～29

雑誌のもくろく 2008年版

ふくちゃんしんぶん 低学年版 夏の号

ふくちゃんしんぶん 中・高学年版 夏の号

- 受賞図書展
- 戦争を語りつぐ '07
- あなたにこの本を！展

■此花図書館

雑誌もくろく 2008年版

これからはいる本 No.4～29

おたのしみかい 4月～3月

- 夏休みおすすめの本ピックアップ
- クリスマスのえほん

○受賞図書展

■島之内図書館

雑誌のもくろく 2008年版

これからはいる本 No.4～29

子育てサポート資料ガイド「サポーターズ」2～5

ビジネス資料ガイド「パートナーズ」2～4

楽しみましょう！絵本の読み聞かせ

文楽と能楽の本

○このミステリーがおもしろい展

○受賞図書展

■港図書館

これから入る本 No.04～29

雑誌目録 2008年版

調べかたガイド 港区の歴史 ～概要篇～

調べかたガイド 港区の歴史 ～各説篇～

○受賞図書展

○水都大阪歴史案内展

○障害について考える本展

○あなたにこの本を！展

（平成19年9月号～平成20年8月号）

■大正図書館

たいしょうとしょかんカレンダー 6回

これからはいる本 23回

雑誌の目録 2008年版

○沖縄を訪ねて 2008年版

○ミステリーの楽しみ展

○眺（なが）めて楽しむ本展

○あなたにこの本を！展

○受賞図書展

■天王寺図書館

新刊図書ニュース No.04～29

雑誌の目録 2008年版

やまもも－てんのうじとしょかんこどもだより－2008年

4月号～2009年3月号

○時代小説の愉しみ展

○ミステリーを読む展

○受賞図書展

○だっこでえほん08年6、7、8、11、12月

■浪速図書館

館報なにわとしょかん 2008年4月号～2009年3月号

なにわっこ 2008年4月号～2009年3月号

読書会だより 2008年4月号～2009年3月号

○受賞図書展

○あなたにこの本を！展

○こどものほんだな展

○時代小説展

○人権に関する本展～ハンディと人権～

○子育てを考える本展

■西淀川図書館

みてじま-西淀川図書館だより No.66~77
 雑誌のもくろく 2008年版
 これから入る本 23回
 西淀川図書館の1年(平成19年度統計)
 ○受賞図書展
 ○戦争と平和を考える本展
 ○長生きさんの本展

■淀川図書館

よどがわつうしん No.261~272
 これから入る本 23回
 雑誌リスト 2008
 ○エコロジーを考える展
 ○「あなたにこの本を！」展
 (平成20年1月号~平成20年12月号合冊)

■東淀川図書館

とことこ 94号~105号
 雑誌のもくろく 2008年
 ○あなたにこのほんを！展
 ○ゆかいな仲間 動物の本展
 ○生きがい発見！生涯学習の本展

■東成図書館

ひがしなりのくす No.42~47
 新着図書ニュース No.4~29
 雑誌の目録2008年度
 ○あなたにこの本を！展
 ○元気なこども展
 ○受賞図書展

■生野図書館

これから入る本 No.4~29
 生野図書館行事の予定 4・5月号~2・3月号
 ○あなたにこの本を展
 ○受賞図書展
 ○地震展
 ○朝鮮・韓国の歌謡・芸能展
 ○戦世(いくさゆ)と平和について考える本展
 ○次に来るのはダレだ?-YA受賞図書展示-

■旭図書館

雑誌リスト 2008
 これから入る本 No.1~29
 旭図書館だより 18~22号
 ○地震と防災の本展
 ○健康の本展
 ○あなたにこの本を！展

■城東図書館

図書館だより No.366~377
 図書館だより(点訳版) No.366~377
 雑誌リスト 2008年版
 ○川をめぐる本展 第15章~17章
 ○ふれあい城東「ゆめ~まちメッセージ」より
 ○現代の戦争を考える-戦争と平和の本展-
 ○いきいきサマー元気フェスタ「こどもと人権に関する本」展
 ○アウトドアを楽しむ本展

○あなたにこの本を！展
 ○上方芸能の本~文楽・歌舞伎・落語など~展

■鶴見図書館

はなみどり No.42~53
 雑誌のもくろく 2008年版
 鶴見図書館新刊リスト
 2008年4月上旬号~2009年3月下旬号
 鶴見図書館新報号外(大阪市の会社員、芥川賞)
 図書館で気になるコトを調べよう 第2回
 裁判員制度に関する図書リスト
 公務に役立つ蔵書を増やしました!!
 ブックリスト「食の健康を考える」
 ○あなたにこの本を！展

■阿倍野図書館

雑誌目録 2008年版
 あべの図書館新しく入る本 No.153~177
 あべの図書館こどもの本 No.153~177
 阿倍野図書館新着CDリスト
 ○あなたにこの本を！展
 ○受賞図書展

■住之江図書館

かもめ通信 No.241~252
 これから入る本 No.4~29
 すみのえライブ No.311~322
 雑誌の目録 2008年度版
 ○受賞図書展
 ○ライトノベル展
 ○時代小説展

■住吉図書館

読書会文集「そりはし」32号
 住吉図書館だより No.4~15
 雑誌の目録 2008
 これから入る本 No.4~29
 ○受賞図書展
 ○住吉区関連郷土資料リスト

■東住吉図書館

これから入る本 No.4~29
 東住吉図書館行事のお知らせ 12回
 雑誌のもくろく 平成20年度版
 ○健康を考える本展
 ○環境について考える本展
 ○戦争について考える本展
 ○地震に関する本展
 ○年末年始に役立つ本展
 ○受賞図書展
 ○新入生がいる家庭に贈る本展

■平野図書館

ひらのとしょかんカレンダー 4月号~3月号
 平野図書館購入雑誌リスト 2008年版

■西成図書館

新しくはいる本 No.4~28

事業報告

■知識創造型図書館改革プロジェクト

大阪市立図書館は、市民の創造性を高め、地域の経済活動の活性化に貢献するため、「元気な大阪」を支える知識・情報活用基盤としての機能を高度化した「知識創造型図書館」を目指している。

「知識創造型図書館」とは、「いつでも・どこでも・だれもが課題解決に必要な情報にアクセス可能な図書館」である。これまでの図書館機能をより充実し、市民の地域や生活での課題解決、NPO活動やコミュニティビジネス支援に資する情報環境を整備し、「元気な大阪」を創り出す市民活動を支え、また、地域・学校と連携し子どもの読書を支援し、明日の大阪を担う創造的人材の育成に努める。

平成19年度より実施のプロジェクト事業は以下のとおりである。

・窓口等の定型業務の民間委託

本務職員の定数を見直し、市民サービスの拡充を図るため、平成19年度より、中央、鶴見・東住吉・西成の4館で、20年度より、西ブロック5館、北ブロック4館の地域図書館で、貸出カウンター等定型業務の民間業者への委託を実施した。なお、21年度には、地域図書館全館の窓口業務委託化が完了する予定である。

・通送業務・運転業務の民間委託開始

平成20年度より、市立図書館間の相互貸借資料の搬送や事業用の資料・物品等の通送業務ならびに、自動車文庫等の運転業務の民間業者への委託を開始し、ステーションを増やすなどサービスの一層の向上を図っている。

・中央・地域図書館の祝日開館

平成19年度より、中央図書館では15日間の祝日開館を、続く20年度には地域館全館でも同様に祝日開館を実施した。かねてより要望のあった祝日開館の実現により、貸出・予約冊数ともに増加傾向を示している。

・レファレンス機能の高度化

平成20年度には、図書館ホームページ上に調査相談のページを新設し、図書館におけるレファレンス事例のデータベースを検索機能も付与して公開した。同時にメールによる郷土関係の主題に限定したレファレンスサービス受付も開始した。

・商用データベースの拡充

平成19年度より大幅に拡充した商用データベースは、20年度にはさらに1種追加した28種（うち5種は中央のみ）を、市立全館に設置の利用者用情報検索端末102台（中央図書館42台、各地域館2～4台）で提供している。提供端末数・データベース数ともに自治体最大規模である。

20年度には、新聞や雑誌記事、ビジネス情報や科学技術情報等に関する商用データベース活用講座も開催し、目標アクセス件数10万件も突破した。

・レファレンス関連図書の充実

商用データベースの拡充とあわせ、高度に専門的なビジネスに関連した社会科学分野の図書を重点的に収集し、ビジネス支援に関わるレファレンスにも対応できる資料群の充実を図った。

・子どもの読書活動の推進

3月23日に第2回「大阪市子どもの読書活動推進連絡会」を実施し、学校図書館の活性化や中学校でのおはなし会の実施などが報告された。

幼児期読書環境整備事業として、保育所や幼稚園などに施設貸出用図書を貸出しており、対象施設のさらなる拡大を目指している。また、学校等でのお話会への協力など市民ボランティアの拡大のための養成講座などを開催している。

学校図書館への支援としては、「学校図書館活性化事業」に協力し、ボランティアの養成、支援等を進めている。

・ブックスタート事業への協力

乳幼児親子への読書推進の取組みとして、各区の保健福祉センターにおける3か月児健康診査時に、参加者親子に絵本を手渡すブックスタート事業の中で、絵本を通じた親子のふれあいの大切さを司書より説明し、ボランティアによる読み聞かせを実施した。（20年度3か月児健康診査開催数397回 受診者数22,613人）

20年度は養成講座を市民学習センター4箇所で開催し、150人のボランティアを養成した。

■利用サービス担当

中央図書館

・閲覧室

中央図書館閲覧室では、知識創造型図書館をめざし、これまで開館日の増加や定型業務の民間委託、調査相談の高度化という課題に取り組んできた。平成20年度においても、改革の成果を市民の皆様に身近に感じていただけるよう努めてきた。

○貸出・予約・調査相談など

中央図書館では、平成19年度より実施の祝日開館も市民に浸透し、年間貸出冊数270万冊と微増を示した。予約冊数も約39万冊と4.5%増し、大阪市立全体では約260万冊と10%増となった。全館の貸出冊数が1,200万冊であることから、約1/5が予約による貸出であると考えられる。インターネットの普及により予約がますます身近になったことを示している。

中央図書館では、21年度当初より休館日を第1・第3木曜の月2回に変更して開館日を大幅に増やすことから、さらなる飛躍が期待される。

2年目に入った窓口業務等の委託については、安定した業務の遂行に努め、接遇の向上や、予約本の書架点検の精度向上を図ってきた。

閲覧室では、知識創造型図書館の最前線として、レ

ファレンス機能の高度化に努め、28種の商用データベースの提供のほか、身近に手に取っていただける調べかたガイドの発行も21種類に達した。

地下1階AVコーナーでは、まだ所蔵数が多くはないが、DVDの利用が定着してきた。ヤングコーナーでは、書架配置をリニューアルし、コーナー入り口にテーマ展示架を設置した。1階こどもの本コーナーでは、館内掲示などで子どもたちが安心して読書のできる環境づくりを図った。2階では、ビジネス書コーナーの充実を図り、「ビジネス書コーナー・ワンポイントニュース(B・News)」ほか、関連書・雑誌を紹介する印刷物も作成した。

図書の貸出においては、利用制限の内規を9月1日に改正し、15日以上延滞している資料をお持ちの場合には、新たな貸出ができないこととした。この内規は11月1日より適用した。図書館マナーに関しては、「切り取りあかん」キャンペーンを継続し、中央図書館玄関ホールにおいて「本は泣いている」の展示を行った。

○講座・行事・資料展示など

大阪連続講座として、京阪中之島線開通で注目を集める堂島・中之島を取り上げた「堂島・中之島めぐりーにぎわいを呼ぶ水辺のまちー」は、8月から9月にかけて4回実施し、毎回好評を博した。また、情報検索の技術を広く知ってもらい、図書館をよりいっそう活用していただくための市民向け情報検索講座を、「はじめての蔵書検索」「図書館の商用データベースを使ってみよう！」として5回開催した。さらに、「元気塾」と題して開催した図書館ビジネス講座は、大阪産業創造館の協力も得ながら、熱気のある講座となった。

ヤングコーナー主催「イラストコンテスト」は6回目を迎えた。今回は、「図書館へ行こう」をテーマに65点の応募をいただき、イラストレーターのかいよしかず氏を審査委員会に迎え、2点の入賞と4点の特別賞を決定した。いずれも心あたまるすぐれた作品であり、入賞2点のポストカードを製作した。

資料展示では、韋テニスセンターで開かれた「世界スーパージュニア選手権大会」に呼応して、「図書館で知る テニスの世界展」を実施し、大阪市体育協会と連携して、パネルやテニスラケットなどとあわせて資料展示を行うなど、各フロアでさまざまな展示を実施した。

・障害者サービス事業

障害者サービスでは、視覚障害者に対する対面朗読(中央図書館ほか6館で実施)、点字図書および録音図書の貸出、来館困難者のための郵送貸出の事業を主に行っている。20年度より、知的障害等のため一般的な図書での読書が困難な利用者へのサービスとして、障害者サービスコーナー内に知的障害のある方にも読みやすく分かりやすい本である「LLブック」のコーナーを設置した。利用者本人からの反応はまだ少ないが、関係諸機関からは大変注目されており問い合わせも多い。

また、マルチメディアデジ図書の製作をめざし、人材育成のための製作講習会を開催し、受講終了者によ

る勉強会が発足した。

「24時間テレビ」チャリティー委員会より、拡大読書機、デジ製作用パソコンや専用録音機等の寄贈を受け、勉強会が「いちよう並木」のデジ版製作にとりかかる等、利用者へのサービスの一層の拡充を図っている。

・読書環境整備事業

○幼児期読書環境整備事業

幼児期から子どもの読書体験を豊かに育むことを目的とした幼児期読書環境整備事業は、平成12年度に事業を開始し、17年度からは全24区で、公立の幼稚園と保育所を対象に、希望する施設へ図書の配本とボランティアの派遣を行ってきた。また、18年度には大正区内の私立幼稚園・保育園に配本を行い、19年度からは乳幼児への読書支援として、全区の子ども・子育てプラザへ赤ちゃん絵本50冊の長期貸出を行っている。

配本は、司書職員が選書した絵本のセットを団体貸出することで、子どもたちにさまざまな絵本とふれあう機会を提供している。20年度は私立保育園や子育て支援センター等を加え、合計256施設に2ヶ月間の貸出を年2回行った(貸出冊数35,674冊)。

ボランティア派遣は、各区のボランティアグループ「絵本の会」などに所属するメンバーが年2回程度施設を訪問し、絵本の読み聞かせや手遊び、パネルシアターなどを行うもので、20年度は183施設に420回訪問し、大変好評を得ている。「絵本の会」は、図書館で開催するボランティア養成講座の受講者を中心に、各区の図書館を拠点に活動している。20年度は約150名が講座を受講し、全体で約1,000名が活動している。活動の場は幼稚園・保育所だけでなく、図書館でのおはなし会などの催し、ブックスタート事業などにも協力しており、延1,553回もの活動実績があり、図書館事業の実施を支えている。

さらに、地域における子育て支援の場や学校でのおはなし会など、自主的な活動も広がっている。

○高齢者等読書環境整備事業

図書館への来館が困難な高齢者に対して、本に触れることで生活に生きがいと潤いをもたらすことをめざした高齢者等読書環境整備事業は、平成12年度の開始以来、17年度には全24区での実施となり、19年度からは28施設への配本を行っている。

対象施設は介護老人保健施設や特別養護老人ホーム等で、高齢者向きの大活字本や写真集、趣味の本など、これまでに寄せられたリクエストや新刊情報を参考にしながら、司書職員が選書した図書を毎月配本している。20年度は308件45,018冊の団体貸出を行った。

さらに、読書支援活動ボランティアが定期的に配本先の施設を訪問し、施設利用者と触れあいながら本の紹介をしており、貸出をしたりリクエストをうかがったりしている。また、紙芝居を演じたり、合唱や本の朗読をしたり、ティーズニング(新聞を読む)なども取り入れ、好評を得ている。

20年度は約70名がボランティア養成講座を受講し、全体で約420名のボランティアが延811回の活動を行った。受け入れ側の施設でも、日常活動の一環としてこの事業を活用するようになってきている。

ステップアップ講座は、活動に活かせるようにと、紙芝居や歌体操の講座を行った。

さらに、経験を生かして、自主的に地域のデイサービス施設などで活動を展開するなど、意欲的な活動が広がっている。

○地域文庫等助成事業

地域で自主的に運営している文庫のうち、一定の条件を備えた文庫に対して、図書の施設貸出を行っている(10件2,228冊)。また、子育て安心マンション、児童福祉施設へも長期貸出を行った(3件511冊)。

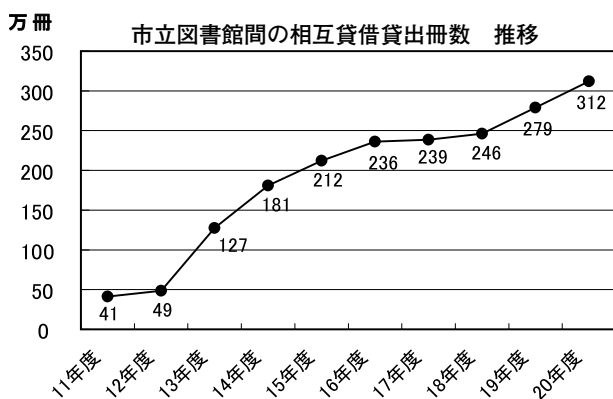
・通送システム事業

市立図書館24館の相互貸借資料(貸出冊数312万冊)の搬送、事業用資料や物品等の運搬のほか、大阪市役所との事務書類等の信書や物品等の運搬、大阪市立大学との連携による相互貸借資料の運搬等の物流を担っている。

20年4月から、図書等通送業務(通送業務ならびに仕分け業務)の民間委託を行った。

予約資料の全館的な運用や市立図書館全館どこでも返却できる共通返却の制度により、搬送量は増大する一方である。また、仕分け作業の簡便化を図るため資料を袋詰めにしたことでも搬送総量が増加し、年度当初は19年度と同様に通送車5台で巡回していたが、6月からコースを新設し、計6コースの巡回に変更した。

また、地域の読書環境整備事業として、市立幼稚園・保育所や高齢者福祉施設等への団体貸出用図書の搬送は、17年度から全区で実施、18年度からは一部の私立幼稚園・保育園へも配本を行っている。20年度は配本・貸出を実施する施設の拡充を図り、私立保育園・子育て支援センター等40施設を対象施設に加えた。21年度も、更なる拡充をめざす。また、学校図書館への物流について、関係機関と連携し検討していく。



・自動車文庫事業

20年4月より民間業者への委託を開始した運行管理業務は1年が経過し、安定的に業務を遂行している。

20年度の利用状況は、貸出冊数、予約件数共に増加し、

特に児童の登録者数については、大幅な増となっている。これは21年1月からの西成区南津守小学校への巡回を初め、市内計4カ所の小学校にステーションを設置したことによるものである。また未設置区であった、西区のケアハウスガーデン、天王寺区のスポーツセンターに新たに巡回を開始した他、計12ステーションを新設し、ステーション数は81となった。(21年6月30日現在82)

19年に引き続き図書館フェスティバルの一環として、2ステーションでおはなし会を、また中津公園の花祭りに参加して大型絵本の読み聞かせを実施するなど、既設のステーションでのサービス向上に努めた。今後もインターネット及び携帯電話からの予約を初めとする予約サービスの周知・拡充、読書相談の普及を進める。

さらに、新規ステーション設置要望等に対して迅速かつ適確な対応を目指し、市民が平等に必要な情報を享受できるよう一層のサービスの拡充に努めたい。

地域図書館

20年度は、西ブロック5館、北ブロック4館の窓口業務等定型業務の民間委託を行った。19年度から業務委託を開始した鶴見図書館、東住吉図書館、西成図書館の3館と新規9館の業務評価を実施しながら、20年度で委託契約の終了する鶴見外2館を含む、南西ブロック5館、東ブロック4館、南東ブロック5館の21年度からの業務委託に向けて業者選定を進めた。地域図書館全館で4月から祝日開館を試行実施した。

・貸出カウンター等の定型業務の民間委託

西ブロック(西淀川、福島、此花、港、大正)については、19年度実施の3館と同一業者が受託したこともあり、順調に引き継ぎ作業が進められ、約2ヶ月で引継ぎを完了することができた。一方では、安定化しつつあった3館の状況が一時的に不安定になる面も見受けられ、同一業者による受託移行前後の課題も明らかになった。4半期毎に委託業務の評価を実施し、業務改善に努めた。以前は利用者に求めてきた返却本の書架戻しを受託事業従事者によって実施し、請求記号のラベル貼り替え作業やディスプレイの更新が進むなど、利用者に対するサービスも一定の向上が図られている。

北ブロック(東淀川、北、島之内、淀川)については、新規業者への委託であり、とりわけブロック館の貸出・返却窓口業務、相互貸借・予約本の処理等の多大な業務量に、半年以上かけても業務の安定化を図ることができなかったこともあり、12月ようやく第1・2期(4~9月)の評価を実施した。受託業者に対しては、従事者のスキル向上に向けての取組み、安定した運営を図るための体制強化を求めた。

21年度新規窓口等業務委託については、仕様書の見直しを行い、委託業務内容の明確化を図った。前年度同様の公募型企画提案方式を採用した。11月20日に外部委員による選定委員会が設置され、公募要項の配布、参加申請の受付、資格審査、質問の受付・回答を経て、4社の企画提案書を受付けた。1月30日にヒアリングを実施し、

選定委員会議の決定を受け委託業者を確定した。南西ブロック（阿倍野、浪速、住之江、住吉、西成）および南東ブロック（平野、天王寺、東成、生野、東住吉）は、西ブロック現受託業者に、東ブロック（旭、都島、城東、鶴見）は新規業者に決定した。

全館窓口業務委託後は委託による効率化を活かし、市民の要望等を積極的に把握し、サービスを拡充していきたい。

・祝日開館と利用状況

20年1月のリニューアルオープン時より祝日開館を実施した住吉図書館に続き、4月から地域図書館全館で各16日間の祝日開館を実施し、延べ368日の開館日増となった。年度当初から館内掲示や広報等により周知を行ったが、実施当初の4月29日に始まる連休には開館しているかとの問い合わせも多く、通常の土曜・日曜日や休館日明けの火曜日よりはやや少なめの利用状況であったが、祝日に開館していることが徐々に利用者にも浸透してきたと見られ、年度後半にはそれらと同等の利用状況となってきている。定例の休館日である月曜日の祝日開館日はやや利用が少なめの傾向にあり、さらに周知等に力を入れ利用の促進に努めていきたい。

地域館全館で貸出件数は前年度比10.2%増、貸出冊数は同7.5%増、予約件数は同12.3%増であり、19年度に引き続き利用に増加傾向が見られた。

・子どもの読書活動の推進をはじめとするサービス拡充

18年度より実施してきた学校図書館支援モデル事業は、学校図書館活性化事業としてあらたな体制で3年目に臨んだ。18年度からの継続校48校と20年度の新規54校を対象とする大規模な取り組みとなったこともあり、初等教育担当と連携・協力し、学校側の個々の要望も踏まえながら、ボランティア講座の講師等、学校図書館ボランティアの養成、支援等に取り組んだ。今後2年で残る197校に対する事業実施となるが、初等教育担当や図書館を拠点とするボランティアとのより一層の連携が不可欠であり、支援体制の強化、支援内容の充実や支援方法の検討が課題となる。

地域史を研究する方を講師に招いての郷土史講座、区内の施設との連携事業などを実施したほか、図書館ホームページにおけるおおさか資料室の拡充等、地域情報の発信を拡充した。

■企画・情報担当

企画・情報担当は、全24館の図書館資料の収集と書誌データの作成・管理および図書館情報ネットワークシステムの維持・管理や開発等の業務を行っている。

企画・収集担当は、公平性・透明性を高める観点から図書購入・装備委託・雑誌購入の契約期間、契約方法について見直しを行い、21年度からの契約について、図書購入については装備つき図書購入とし、中央図書館雑誌購入については2年契約から単年度契約に、また地域図書館雑誌購入について入札単位を各図書館単位から図書購入契約同様のブロック単位にするなど、新たな契約方

法を決定した。21年2月に公募型指名競争入札を実施した結果、想定を上回る歩引率で落札され、予想以上の成果があがった。また前回契約時からの課題となっていた、直販雑誌契約の煩雑さによる納入遅れについても、改善が見られた。

年度末には、上記契約方法変更に伴う経費支出事務手続きの検討・変更作業、新規契約業者への移行準備作業を行った。

資料データ整備については、和図書の著者典拠マニュアルの改訂を行い、利用サービス担当向けの雑誌の受入についても現状にあわせたマニュアル改訂を行った。

情報システム担当では、図書館情報ネットワークシステムの安定稼働に努めるとともに、図書・雑誌納入業者の変更に対応して、収集整理システムの業務ソフトウェア修正を行った。また、知識創造型図書館改革プロジェクト事業として、市民からのメールによる調査相談受付に伴うシステムの追加開発を行った。また19年度から提供を開始した商用データベースの市民利用促進のため、市民向け情報検索講座の開催など、利用サービス担当と連携して取り組みを進めた。

■大阪市史編纂所

現在の主な事業は、『新修大阪市史 史料編』（全22巻）の編纂である。平成20年度には第6回配本として、第16巻「近代Ⅲ経済1」を刊行した。明治維新から昭和初期まで、明治以降の大阪経済活動がどのように整備されてきたのかについての史料166点を収録している。金融や居留地交易、商法整備および商法会議所、第五回内国勸業博覧会関係などの史料も含まれている。

研究論文等を掲載する市史紀要「大阪の歴史」は、第71号で中之島について特集し、これに関する行事として、平成20年8月30日から9月11日まで、中央図書館1階エントランスロビーで企画展示「なにわの玄関-中之島-」を行った。

第72号では豊臣時代の大阪城に関する論文や、篠山藩青山家が保存していた江戸時代の大阪地域の絵図などの概要を紹介した。

また、分量などの点で『史料編』にはなじまないものの、まとまった史料を紹介する「大阪市史史料」は、第71輯と第72輯を刊行した。第71輯『大坂城再築関係史料』は、大坂の陣で灰燼に帰した大坂城の再築に関する史料をまとめている。第72輯『近世の城南北平野町-上町にあった下町-』は、江戸時代から北平野町の庄屋の家に伝わった古文書を中心に、文学・名所案内・風聞雑話などの文学資料を加えたものである。

このほか、歴史上の事件などを平易・簡潔に紹介するとともに、編纂所の紹介をかねた「編纂所だより」を年2回発行し、大阪の歴史をより多くの市民に理解してもらえるよう努めている。

自動車文庫ステーション一覧（平成21年6月30日現在） 計82ステーション

区	ステーション名	所在地
北	1 中津	中津リバーサイドコーポB棟
	2 同心	北老人福祉センター
	3 万歳	ローレルタワー梅田東側
都島	4 友部	ベルパークシティ管理センター前
	5 内代	市営内代住宅集会所
	6 毛馬	ローレルコート城北公園通り正面入り口
此花	7 西島	西島公園
	8 秀野	市営秀野西住宅中央集会所前
中央	9 法円坂	文化財協会難波宮事務所
西港	10 鞆本町	ケアハウスコスモスガーデン
	11 天保山	天保山第五コーポ2号棟
大正	12 八幡屋	港近隣センター
	13 鶴町	鶴町保育所横
天王寺	14 平尾小学校	平尾小学校給食室前
	15 真田山	天王寺スポーツセンター
西淀川	16 出来島	サンラフレ出来島10号棟前
	17 大和田	西淀川特別養護老人ホーム
	18 川北小学校	川北小学校講堂前
淀川	19 宮原	新大阪第一グリーンマンション駐車場
	20 東三原	アーベイン東三国5号館横
	21 三津屋	三津屋会館
	22 三国本町	市営木川第一住宅6号棟前集会所前
	23 十八条	十八条北モータープール前
	24 新高	淀川区子ども・子育てプラザ
	25 豊里小学校	豊里小学校北門
東淀川	26 井高野1	市営井高野住宅2号棟と3号棟の間
	27 井高野2	市営井高野第五住宅20号館前集会所
	28 井高野3	ウエルピア井高野コミュニティー棟横
	29 豊新	豊北公園
	30 大桐	市営大桐住宅1号館と3号館の間
	31 北江口	市営北江口第二住宅8号館第四集会所むつみ会館
	32 相川	オリーブハイツ相川集会所
	33 小松4	小松福祉会館前
	34 小松5	フローラ瑞光集会所
	35 大隅	淀川キリスト教会
東成	36 深江南	深江会館
生野	37 新今里	天理教葛上分教会
	38 巽北	せいりょう巽北駐車場
旭	39 新森	市営新森住宅

*ステーション名欄の番号は大阪市立図書館のサービスポイント(p2)の地図に対応。

区	ステーション名	所在地	
城東	40 中浜小学校	中浜小学校南門	
	41 今福	府営今福南住宅集会所	
	42 森之宮	公団森之宮団地4号棟	
	43 城東小学校	城東小学校東門	
	44 鳴野	市営鳴野住宅2号棟と3号棟の間	
	45 諏訪	諏訪小学校分校跡グラウンド	
	46 古市	市営古市東住宅6号棟西側	
	鶴見	47 茨田大宮	茨田東15町会地藏公園
		48 緑	みどり児童遊園緑ネットワーク事務所
49 今津中		鶴見区子ども・子育てプラザ	
阿倍野	50 三明町	三明町公園	
	51 昭和中学校	昭和中学校正門	
	52 阿倍野小学校	阿倍野小学校西運動場	
	53 阪南小学校	阪南小学校北門	
住之江	54 西住之江	シティハイツ住之江2号棟	
	55 住吉団地	公団住吉団地4号館	
	56 南港	南港公園北東入口	
	57 住之江住宅	府営住之江住宅3号棟	
	58 北加賀屋	住之江総合会館	
	住吉	59 万代	万代池公園北東入口
60 東粉浜小学校		東粉浜小学校西門	
61 住吉小学校		住吉小学校正門	
62 長居東		長居コーポラス駐車場	
63 荻田北		府営荻田北住宅新5号棟前	
64 我孫子		市営我孫子第三住宅1号館北側	
65 山之内		市営山之内住宅6号棟	
66 長居		市営長居住宅1棟	
東住吉		67 公園南矢田	府営矢田部住宅中央公園
		68 矢田東小学校	矢田東小学校正門
	69 杭全	中町会公園	
平野	70 瓜破東2	市営瓜破東第三住宅集会所前	
	71 長吉六反	市営長吉六反第一住宅1号館集会所	
	72 長原北	市営長吉長原北住宅第一集会所	
	73 喜連西	老人憩の家	
	74 瓜破西	府営瓜破西住宅3棟西側	
	75 長吉長原	市営長吉長原住宅集会所	
	76 喜連東小学校	喜連東小学校西門	
	77 長原東2	市営長吉長原東住宅13号棟駐車場	
	78 瓜破東8	府営瓜破東8丁目住宅集会所	
	79 長原東3	市営長吉長原東第四住宅西集会所	
西成	80 北津守小学校	北津守小学校体育館前	
	81 南津守小学校	南津守小学校通用門	
浪速	82 日東小学校	日東小学校内高架下	

学校支援実施状況

		14年度	15年度	16年度	17年度	18年度	19年度	20年度
資料・情報提供	団体貸出	15,489冊	26,677冊	28,583冊	30,734冊	32,580冊	41,263冊	40,147冊
	図書館見学	235件	253件	238件	229件	195件	240件	234件
資料・情報活用の支援	図書館での調べ学習等	62件	59件	67件	185件	204件	335件	359件
	読書普及活動への支援	おはなし会等の学校での実施	64件	107件	108件	226件	359件	852件
職場体験学習の受け入れ	図書館員の仕事を体験	39件	47件	59件	64件	76件	93件	83件
学校図書館主任会への参加	学校図書館主任会への参加・教員研修受け入れ	12件	18件	18件	28件	23件	26件	32件

平成21年度歳出予算

第1部予算

＜第1部 館別予算＞

(単位：千円)

館名	平成21年度	平成20年度(参考)
中央図書館	873,763	863,815
北図書館	27,653	26,910
都島図書館	27,806	19,958
福島図書館	27,325	26,146
此花図書館	27,634	26,806
島之内図書館	28,974	27,926
港図書館	27,482	26,595
大正図書館	28,932	27,663
天王寺図書館	31,011	24,058
浪速図書館	27,687	21,979
西淀川図書館	35,211	34,029
淀川図書館	27,642	26,766
東淀川図書館	31,339	30,942
東成図書館	28,233	19,877
生野図書館	28,659	20,357
旭図書館	33,725	28,769
城東図書館	31,262	20,602
鶴見図書館	35,973	37,027
阿倍野図書館	32,013	27,609
住之江図書館	29,354	23,810
住吉図書館	35,651	32,109
東住吉図書館	27,824	28,748
平野図書館	34,416	27,718
西成図書館	28,111	28,901
合計	1,567,680	1,479,120

＜第1部 予算主要項目＞

(単位：千円)

1. 図書費	205,578
2. 資料費	60,971
3. 光熱水費	151,055
4. 委託料	819,268
5. 印刷製本費	2,775
6. 通信運搬費	21,684
7. 使用料	155,644
8. その他	150,705
合計	1,567,680

第2部予算

(単位：千円)

1. 東成図書館建替事業	113,252
2. 城東図書館建替事業	2,938
3. 中央図書館 ESCO 事業	3,078
合計	119,268

第1部、第2部予算合計 (人件費除く)

1,686,948

第6回イラストコンテスト入賞作品



「わくわく」



「Library」

特別賞



「としよかんは
たのしい」



「としよかん」



「みんなでよう」



「見つけたよ！図書館で」

大阪市立図

事項 館名	館長名	所在地	電話	休館日	開館時間	設置年月 (建替)
中央	吉原 康文	〒550-0014 西区北堀江4-3-2	6539-3300	毎月第1・ 第3木曜日	平日9:15~20:30 土・日・祝・休日9:15~17:00	昭和36.11.1 (平成8.7.2)
北	吉田 和彦	〒531-0074 北区本庄東3-8-2	6375-0410	月曜日 毎月第3木曜日	平日10:00~19:00 土・日・祝・休日10:00~17:00	59.8.21
都島	波多野圭子	〒534-0027 都島区中野町2-16-25	6354-3229	同上	同上	53.7.5
福島	池上也之保	〒553-0006 福島区吉野3-17-23	6468-2336	同上	同上	62.5.26
此花	成元 勝	〒554-0014 此花区四貫島1-1-18	6463-3463	同上	同上	52.11.1
島之内	島津 秀信	〒542-0082 中央区島之内2-12-31	6211-3645	同上	同上	平成 元.9.19
港	中田 夕子	〒552-0007 港区弁天2-1-5	6576-2346	同上	同上	昭和 57.5.7
大正	阪田 佳子	〒551-0003 大正区千島2-6-15	6552-1116	同上	同上	61.5.7
天王寺	藤江 千恵	〒543-0037 天王寺区上之宮町4-47	6771-2840	同上	同上	60.4.13
浪速	波床 裕子	〒556-0015 浪速区敷津西1-5-23	6632-4946	同上	同上	59.4.25
西淀川	齋藤 健一	〒555-0012 西淀川区御幣島1-2-10	6474-7900	同上	同上	47.7.14 (平成17.5.17)
淀川	瀬楽 訓子	〒532-0025 淀川区新北野1-10-14	6305-2346	同上	同上	58.10.21
東淀川	齊藤 美子	〒533-0023 東淀川区東淡路1-4-53	6323-5476	同上	同上	55.4.23 (平成10.3.7)
東成	平田 満子	〒537-0014 東成区大今里西3-6-6	6972-0727	同上	同上	51.6.1
生野	川嶋 恵子	〒544-0021 生野区勝山南4-7-11	6717-2381	同上	同上	56.5.20
旭	藤井 直美	〒535-0003 旭区中宮1-11-14	6955-0307	同上	同上	50.4.22 (平成12.1.15)
城東	米川くりえ	〒536-0005 城東区中央3-5-11	6931-6466	同上	同上	48.7.13
鶴見	山田 和伸	〒538-0052 鶴見区横堤5-3-15	6913-0772	同上	同上	51.12.15 (平成17.5.10)
阿倍野	瀧澤裕美子	〒545-0052 阿倍野区阿倍野筋4-19-118	6656-1009	同上	同上	50.10.21 (平成14.1.17)
住之江	鎌田 恵子	〒559-0015 住之江区南加賀屋3-1-20	6683-2788	同上	同上	52.11.1
住吉	角田 人志	〒558-0041 住吉区南住吉3-15-57	6606-4946	同上	同上	57.10.7 (平成20.1.5)
東住吉	縞居 明子	〒546-0032 東住吉区東田辺2-11-28	6699-7000	同上	同上	54.1.17
平野	柴田 晴美	〒547-0043 平野区平野東1-8-2	6793-0881	同上	同上	47.7.1 (平成13.10.19)
西成	浅川 裕俊	〒557-0041 西成区岸里1-1-50	6659-2346	同上	同上	60.3.15

自動車文庫

事項	名称	積載冊数	駐車場	購入更新年月日
1号車	まちかど1号	2,900冊	82カ所	H17.11.18更新
2号車	まちかど2号	2,900冊		H10.11.16更新

書館の概要

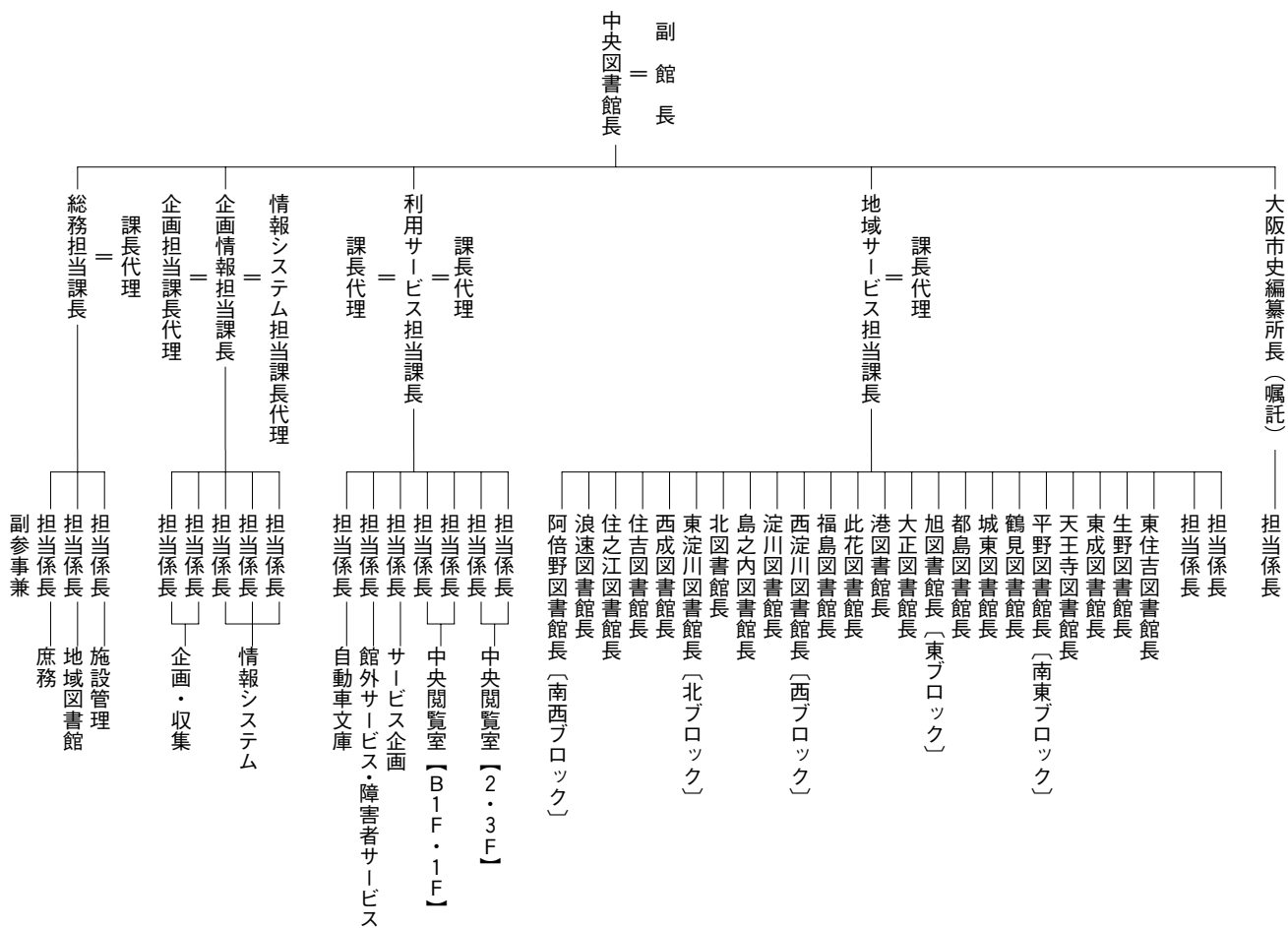
平成21年5月1日現在

建物構造		延床面積(m ²)	閲覧室面積(m ²)	その他の
鉄骨鉄筋 コンクリート造	地上5階、一部6階、 地下6階	34,532.86	7,840	
鉄骨鉄筋 コンクリート造	3階建一部4階建の 2.3階部分	610.66	342	1.2階大淀コミュニティセンター
同上	3階建一部4階建の 3階部分	662.01	402	1.2階区民センター
同上	5階建の3階部分	667.68	411	1.2.3階の一部区民センター 4.5階福島スポーツセンター
同上	2階建一部3階建の 2階部分	832.64	430	1階老人福祉センター 区民ホール
鉄骨鉄筋 コンクリート造	地上5階地下1階建の 3階部分	872.19	570	1.2階中央会館 4.5階中央スポーツセンター
同上	11階建の3階部分	598.63	379	1.2階区民センター 4～11階分譲住宅
鉄骨鉄筋 コンクリート造	4階建の1階部分	644.44	369	2.3階大正会館
同上	2階建	1,138.00	647	単独館
同上	2階建の1階部分	606.36	419	2階の一部隣々会館
鉄骨鉄筋 コンクリート造	地上5階地下2階建の 地下1階部分	1,499.06	888	地下2階備蓄倉庫 1階の一部水道SS 1～5階西淀川区役所
鉄骨鉄筋 コンクリート造	2階建の1.2階部分	620.86	359	2階の一部新北野連合会館
鉄骨鉄筋 コンクリート造	地上4階地下1階建の 3階部分	1,208.53	698	1階屋内プール 2階トレーニングルーム 4階東淀川会館
鉄骨鉄筋 コンクリート造	4階建一部5階建の 3.4階部分	644.62	345	1階今里休日急病診療所 1.2階老人福祉センター 2.3階東成会館
同上	4階建の3階部分	893.81	409	1.2階消防局分室 4階備蓄倉庫
鉄骨鉄筋 コンクリート造	地上4階地下1階建の 1階部分	1,472.57	784	地下1階～地上3階区民センター 芸術創造館
鉄骨鉄筋 コンクリート造	3階建の3階部分	741.71	425	1階保健福祉センター分館 2階城東会館
鉄骨鉄筋 コンクリート造	地上8階地下1階建の 1階部分	1,479.99	784	地下1階横堤駅自転車駐車場 1階の一部2.3階区民センター 4～8階住宅
同上	地上12階地下1階建の 3階部分	1,466.83	786	地下1階～地上2階区民センター 4～12階住宅
鉄骨鉄筋 コンクリート造	3階建の3階部分	788.53	399	1階の一部老人福祉センター 2階住之江会館
鉄筋コンクリート造 一部鉄骨造	2階建の1階部分	1,667.31	869	2階住吉区民センター
鉄筋コンクリート造	3階建の3階部分	629.59	385	1階老人福祉センター 2階東住吉会館
同上	2階建	1,599.43	801	単独館
同上	3階建一部4階建の 3階部分	607.22	417	1.2階区民センター

平成21年6月30日現在

年式・型式	総排気量	乗車定員	運行開始年度	巡回間隔
17年型三菱キャンター KK-FE 83 CEV 改	3,900cc	4人	昭和42年度	4週間に1度または年12回
10年型三菱キャンター KC-FE 642 E	5,240cc	4人	昭和51年度	

組織図・職員配置図



	事務職員	技術職員	司書	技能職員	計
部長級	1		1		2
課長級	2		8		10
係長級	3	1	37		41
係員	4		67	4	75
計	10	1	113	4	128

中央図書館職員 82名
(内司書 67名)

(平成21年5月1日現在)

別に非常勤嘱託
中央図書館 39名

沿 革

- | | | | |
|----------|---------------------------------------|--------|---|
| 大正10年 6月 | 阿波座・西野田図書館開館 | 4年 6月 | 中央図書館、旧電気科学館（四ツ橋）に仮移転・開館 |
| 10月 | 御蔵跡・清水谷図書館開館 | 8年 7月 | 中央図書館開館 |
| 14年 5月 | 市域拡張により、今宮町立図書館を引継ぎ市立図書館として開館 | | 全館オンライン化による図書館情報ネットワークシステム稼動 |
| 15年11月 | 城東図書館開館 | 10年 3月 | 東淀川図書館開館（移転建替） |
| 昭和19年 4月 | 清水谷図書館建物強制疎開（育英図書館と改称） | 10月 | 第1回大阪市図書館フェスティバル開催〔以降毎年開催〕 |
| | 阿波座・西野田・御蔵跡・城東図書館官舎を戦時託児所に転用 | 11年 2月 | 「学校と公共図書館の連携研究会」発足 |
| 20年 3月 | 育英・今宮・阿波座・御蔵跡元図書館官舎、戦災により消失 | 3月 | 「概説大阪市の歴史」刊行 |
| 21年 7月 | 精華国民学校内に育英図書館復興開館 | 12年 1月 | 旭図書館開館（移転建替） |
| 25年 6月 | 育英図書館、精華小学校から桜宮公会堂2階へ移転。館名を大阪市立図書館と改称 | 6月 | 地域の読書環境整備事業開始 |
| 27年 9月 | 天王寺公園内の博覧会用施設を、図書館に改装し、主催者から大阪市に寄贈 | 7月 | 中央図書館の休館日変更（月曜日→金曜日） |
| 11月 | 天王寺公園内の新館を本館、桜宮公会堂内の旧館を分館とする | 11月 | 「文化の日」を全館で開館 |
| 12月 | 本館（天王寺）開館 | 13年 5月 | 図書館情報ネットワークシステム機種更新 |
| 36年11月 | 中央図書館開館（西区） | | 図書館ホームページ開設 |
| 38年 7月 | 大阪市史編集室が行政局から教育委員会に移管、中央図書館市史編集室となる | 9月 | 中央図書館入館者1000万人突破 |
| 39年 1月 | 「昭和大阪市史統編」（全8巻）刊行開始〔昭和44年完結〕 | 10月 | 平野図書館開館（移転建替） |
| 42年 1月 | 「大阪編年史」（全27巻）刊行開始〔昭和54年完結〕 | 14年 1月 | インターネットによる圖書の貸出予約サービス開始 |
| 46年 7月 | 自動車文庫「まちかど号」巡回開始 | | 阿倍野図書館開館（移転建替） |
| 47年 7月 | 東住吉図書館（旧平野図書館）開館 | 3月 | 「大阪市史編纂の100年」刊行 |
| | 西淀川図書館開館 | 4月 | 子ども読書の日記念事業実施〔以降毎年開催〕 |
| 48年 7月 | 城東図書館開館 | 12月 | 携帯電話用ホームページ開設、圖書の貸出予約サービス開始 |
| 50年 4月 | 旭図書館開館 | 15年 6月 | 地域図書館休館日変更・開館時間延長（第2・4火曜日を閉館、平日10:30～17:00→10:00～19:00） |
| 10月 | 阿倍野図書館開館 | 8月 | ブックスタート事業開始 |
| 51年 6月 | 東成図書館開館 | 16年 1月 | 「新修大阪市史史料編」（全22巻）刊行開始 |
| 12月 | 鶴見図書館開館 | 8月 | インターネットによる事業申込受付開始 |
| 52年11月 | 住之江図書館・此花図書館開館 | 17年 5月 | 鶴見図書館開館（移転建替） |
| 53年 7月 | 都島図書館開館 | | 西淀川図書館開館（移転建替） |
| 54年 1月 | 東住吉図書館開館 | 10月 | 中央図書館に「ご意見箱」設置、ホームページから市民のご意見・ご要望の受付開始 |
| 55年 3月 | 桜宮図書館廃館 | 11月 | 自動車文庫1号車更新 |
| 4月 | 東淀川図書館開館 | 18年 2月 | 教科書センター館一部変更（城東→旭、淀川→西淀川） |
| 56年 5月 | 生野図書館開館 | 3月 | 「大阪市子ども読書活動推進計画」策定 |
| 57年 4月 | システム車（連絡車）運行開始 | | 中央図書館で公衆無線LANサービス開始 |
| 5月 | 港図書館開館 | 12月 | 中央図書館祝日開館試行開始〔19年4月実施〕 |
| 10月 | 住吉図書館開館 | 19年 1月 | 図書館情報ネットワークシステム機種更新 |
| 58年10月 | 淀川図書館開館 | 2～3月 | 「区子どもの読書活動推進連絡会」（準備会）開催（24区）〔以降毎年開催〕 |
| 59年 4月 | 浪速図書館開館 | 3月 | 「大阪市子どもの読書活動推進連絡会」（準備会）開催〔以降毎年開催〕 |
| 8月 | 大淀図書館開館 | 4月 | オンライン商用データベース提供開始 |
| 9月 | 全館の蔵書合計100万冊に達する | 20年 1月 | 住吉図書館開館（移転建替）〔祝日開館試行〕 |
| 60年 3月 | 西成図書館開館 | 2月 | DVD提供開始 |
| 4月 | 天王寺図書館開館（移転建替） | 3月 | 大阪市立大学学術情報総合センターとの相互協力事業に関する覚書調印 |
| 61年 5月 | 大正図書館開館 | | 地域図書館祝日開館実施 |
| 62年 5月 | 福島図書館開館 | 4月 | Eメールでのレファレンス開始（大阪関係のみ） |
| 63年 6月 | 教科書センター設置（福島・城東・中央・淀川・生野・平野・住吉・浪速図書館） | 21年 3月 | 「図書館の相互利用に関する協定」隣接5市と締結（門真、大東、東大阪、松原、堺） |
| 8月 | 「新修大阪市史本文編」（全10巻）刊行開始〔平成8年3月完結〕 | | |
| 平成元年 9月 | 島之内図書館開館（ビデオソフト提供開始） | | |
| | 「大阪市図書館基本計画基本構想に関する答申」策定 | | |
| 2年11月 | 「新大阪市立中央図書館基本計画報告書」策定 | | |
| 3年 2月 | 地域図書館電算化テスト稼動開始 | | |



人権は 守られるもの 守るもの



OSAKA
MUNICIPAL
LIBRARY



2009.6.30 発行

図書館通信86 大阪市立図書館年報 平成20年度

編集・発行 大阪市立中央図書館
大阪市西区北堀江4丁目3番2号

大阪市立図書館ホームページ <http://www.oml.city.osaka.jp>
