

ISSN 1344-5391

図書館
通信 87

大阪市立図書館
年報

平成 **21** 年度

Annual of Osaka
Municipal Library

目次

平成21年度図書館年報発刊にあたって……………	1
大阪市立図書館のサービスポイント……………	2
平成21年度図書館のすがた……………	3

ハイライトこの1年

One Book One OSAKA事業……………	4
知識創造型図書館改革プロジェクトの3年目……………	4
■中央図書館の開館日拡大	
■図書館ビジネス講座元気塾	
■Library of the Year 2009大賞受賞	
ハンブルク市中央図書館と図書館交流協定……………	5
大阪市民の隣接5市立図書館の利用開始……………	5
[統計]ボランティア養成、読書普及活動	

統計

館別資料冊数……………	6
館別貸出利用状況……………	8
情報提供サービス……………	11
商用データベース利用統計……………	11
相互貸借状況……………	11
障害者サービス事業……………	11
中央図書館事業……………	11
予約冊数の推移(全館)……………	11

催しなど

行事・展示など……………	12
刊行物……………	22

事業報告

■知識創造型図書館改革プロジェクト……………	24
■利用サービス担当……………	24
中央図書館……………	24
・閲覧室	
・障害者サービス事業	
・読書環境整備事業	
・遞送システム事業	
・自動車文庫事業	
地域図書館……………	26
■企画・情報担当……………	27
■大阪市史編纂所……………	27
自動車文庫ステーション一覧……………	28
学校連携実施状況……………	28

予算

平成22年度歳出予算……………	29
-----------------	----

概要

大阪市立図書館の概要……………	30
組織図・職員配置図……………	32
沿革……………	33



西淀川図書館
絵本展ふわふわ（エルモ西淀川）



東成図書館
「パンジーおはなし会ジュニア」
おはなし会



東淀川図書館
おたのしみ会ぴょんぴょん



北図書館
はるのおたのしみ会



浪速図書館
福祉ふれあい広場
(浪速スポーツセンター)

平成21年度図書館年報発刊にあたって

『平成21年度の図書館の活動状況について』

大阪市立中央図書館長 吉原 康文

大阪市立図書館では大阪市行財政改革の一環として、平成22年度を目標に、いつでも、どこでも、だれもが課題解決に必要な情報にアクセス可能な知識・情報基盤となる「知識創造型図書館改革プロジェクト」に取り組んでいます。

具体的には、図書館の正規職員を4割削減して、図書搬送や窓口カウンターなどの定型業務を民間委託化し、削減した経費の一部で、利用者サービス向上のため、開館日の拡大、調査相談機能の充実、調べ学習の支援を進め、昨年度にはほぼ目標を達成いたしました。

中央図書館の年間開館日数は、平成18年度には274日であったものを、昨年度は323日まで拡大しました。地域図書館は280日であったものを296日まで拡大し、22年度には学校の夏休み期間中の月曜日を開館して300日開館とする予定です。

図書館の主要指標を前年度と比較してみますと、個人貸出冊数は1,273万冊と5.2%増加し、予約冊数も9.4%増加、調査相談件数も3.3%増加と伸びていますが、図書費は2億862万円と対前年度6.4%の減少です。中央図書館の入館者数は178万人と6.9%の増加となっていますが、中央図書館は開館日を285日から323日に13.3%大幅に増やしたことと比較すると、開館日の拡大、市民サービス向上の効果は、限定的となっており、中央館の1日あたりの入館者数は減少傾向にあります。図書館の利用登録者数も微減の傾向が続いています。

その要因は、インターネット貸出予約が自宅でも可能になったこと、ITによる読書・調査環境の変化、社会経済環境の悪化などが考えられますが、とりわけ、図書・資料費がピーク時の3割減になっていることが大きいと思われます。取り巻く環境が好転するめどは無く、厳しい運営を余儀なくされています。

昨年11月に、大阪市立図書館はLibrary of the Year 2009大賞を受賞しました。調査相談機能の強化のために、全24図書館に28種類の商用データベースを無料で閲覧できるサービスを提供していますが、市民の身近な場所で、コストパフォーマンス高く提供していることが評価されたものです。

また、地域図書館は各行政区での読書普及活動を重点テーマとしています。市長表彰を頂いた、司書の職員提案である、「One Book One OSAKAみんなで選ぶ一冊の絵本」事業は、昨年7月から今年2月末まで募集し、『はらぺこあおむし』に決定しました。4月23日の子ども読書の日に平松邦夫市長が発表し、小学生たちを前に、その読み聞かせも行っていただきました。一冊のお気に入りの絵本を選ぶ過程で、読書の機会、輪が広がりました。

自由ハンザ都市ハンブルクと大阪市は友好都市提携20周年を記念して、昨年10月26日に図書館交流協定を締結し、相互に100冊ずつの図書を交換することとし、3月30日には、ハンブルク桜のプリンセスをお招きして、オープニングセレモニーを開催しました。

昨年度は、以上のような本市図書館の歴史で初めての、うれしい出来事が続いた年でもありました。

もちろん、これら以外にも、自動車文庫のステーションは82箇所から90箇所に拡大し、地域読書環境整備事業の幼稚園・保育所への団体貸出は民間施設への貸出も始め、学校図書館支援も計画通り3分の2まで進み、催し物では、各館での子どもたちへの絵本の読み聞かせ会、人気の高い大阪連続講座のほか、自然科学や環境に関する講演会を手がけ、図書館ビジネス講座元氣塾や情報検索講座も盛況であり、障害者サービスやヤングコーナーもサービス拡充を図っています。

このように、公共図書館の中でも最大の事業規模を遂行できますのも、2,400名を超えるボランティアの皆さんの献身的なご協力があるからこそであり、心からお礼を申し上げます。

厳しい環境の中ではありますが、年間700万人に上る利用者の支持を支えに、様々に工夫しながら、費用対効果の向上、さらなるサービス向上を図り、市民の皆様のご期待に応えてまいる所存ですので、今後ともご理解とご支援をよろしく、お願いいたします。

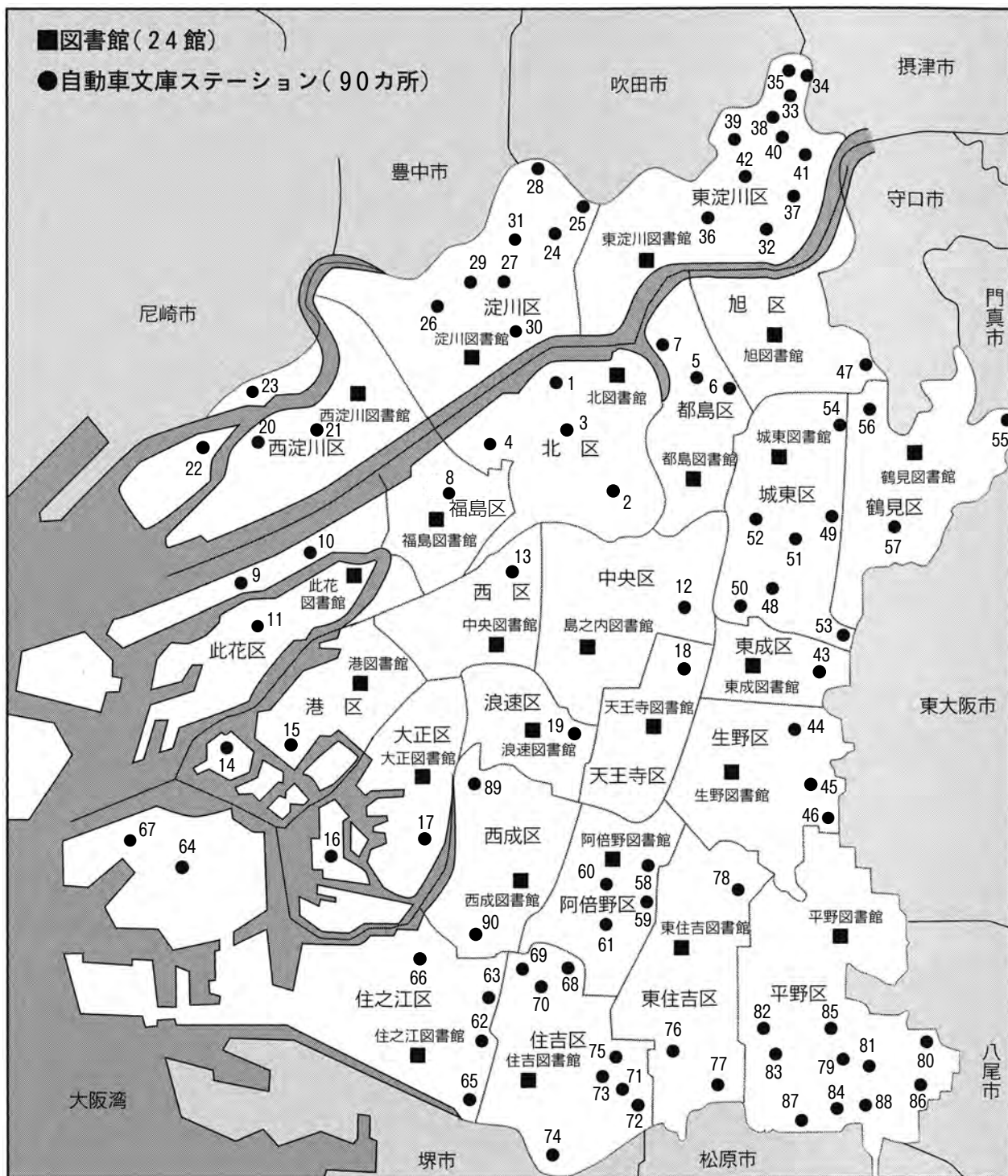
大阪市立図書館のサービスポイント

面積：222.43km²

人口：2,663,033人

世帯数：1,310,178世帯

(平成22年4月1日現在「大阪市の推計人口」による)



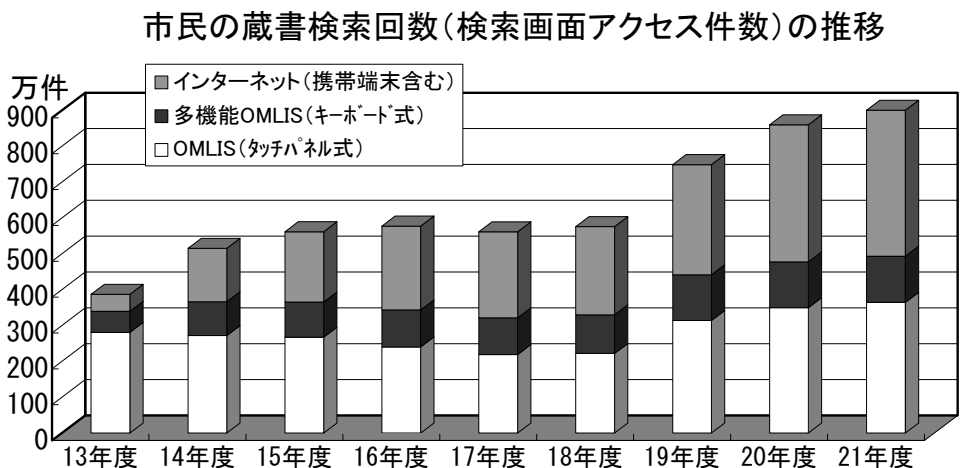
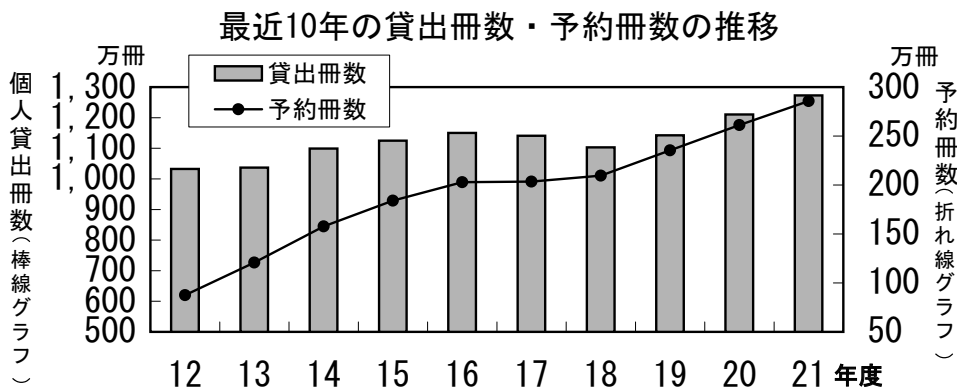
(平成22年3月31日現在)

※自動車文庫ステーションについては、p.28 自動車文庫ステーション一覧 参照

平成21年度 図書館のすがた

図書館数	24館	予約冊数	2,857,019冊
自動車文庫ステーション数	90カ所（平成22年3月）	調査相談件数	558,951件
職員数	128人（平成22年5月）	文献複写枚数	643,051枚
個人登録者数	592,057人	インターネットアクセス件数（トップページ）	2,707,209件
個人貸出冊数	12,727,133冊	インターネットアクセス件数（蔵書検索）	4,175,138件
自動車文庫貸出冊数	299,377冊	蔵書冊数	3,615,501冊
団体貸出冊数	157,101冊	購入冊数	152,703冊
中央図書館入館者数	1,777,707人	図書費	208,621千円

- ◆市民1人あたりの
 - 図書費は 78.34円（前年度比 6.7%減）
 - 蔵書数は 1.36冊（前年度比 2.3%増）
 - 貸出冊数は 4.78冊（前年度比 4.8%増）
- ◆登録者は人口の 22.23%（前年度比 0.99%減）
- ◆蔵書1冊あたりの貸出回数は 3.52回（前年度比 2.3%増）



※OMLIS：利用者用情報検索端末（館内設置）

ハイライトこの1年



中央図書館 子ども図書館員講座

— One Book One OSAKA 事業 — みんなでえらぶ大阪市の1冊のえほん

■One Book One OSAKA事業

平成22年の「国民読書年」に向けて、市民ボランティアの協力も得ながら読書への関心、意欲をよりいっそう高めるため、市民のみなさんの投票により「大阪市の1冊の絵本」を決定するOne Book One OSAKA事業を実施した。

平成21年7月より平成22年2月末までを投票期間とし、図書館をはじめ区役所や小学校、子ども・子育てプラザ等子育て支援施設等に投票箱や投票用紙を設置し、投票促進に関わるPRに努め、8,466票の投票数を得た。

市民ボランティアや公募した子どもを中心とした運営委員会で、投票結果をもとにし、単独絵本の得

票数でトップである『はらぺこあおむし』を第1回の「大阪市の1冊の絵本」に決定した。

それぞれお気に入りの絵本はさまざまで、投票された絵本のタイトル数は2,000以上となった。

平成22年の子ども読書の日（4月23日）に中央図書館において開催した「One Book One OSAKA 2010発表会」では、平松市長から結果発表と絵本の読み聞かせが実演された。市民ボランティアの運営委員長からは『はらぺこあおむし』や著者のエリック・カールについてのブックトークも披露された。

平成22年度は選ばれた1冊を題材にさまざまなイベント等を実施する。



One Book One OSAKA発表会
市長による読み聞かせ



One Book One OSAKA発表会
運営委員長によるブックトーク

— 知識創造型図書館改革プロジェクトの3年目 —

大阪市立図書館は、平成19年度より「いつでも・どこでも・だれもが課題解決に必要な情報にアクセス可能な、創造都市の知識・情報基盤」となるような未来志向の図書館を目標とする「知識創造型図書館改革プロジェクト」をスタートさせた。平成21年度の知識創造型図書館に向けた新たな取り組みは以下のとおりである。

■中央図書館の開館日拡大

図書館利用に関わるさらなるアクセスの機会均等を目指し、平成21年4月より、中央図書館の定例休館日を毎週金曜日から毎月第1木曜日に、中央図書館を含む大阪市立全館の館内整理休館日を、毎月末日から毎月第3木曜日に変更した。これにより、中

央図書館の年間開館日数は、前年度比38日の大幅増となり、19年度より実施している祝日開館とともに、年間来館者数、登録者数、貸出冊数、調査相談件数等を伸ばす契機となった。

■図書館ビジネス講座 元気塾

知識創造型図書館改革スタートの平成19年度より、「元気塾」と銘打って開催してきたビジネス講座も3年目を迎えた。21年度は大阪産業創造館との共催で、3回のセミナーと1回の講演会を開催することができた。

まず、9～10月に「社長として生きる道」という選択肢もあります」というテーマで、経営コンサルタントや税理士によるセミナーを3回開催した。昨

年度の元気塾でも好評だった、「独立・起業」にあたっての必要知識を得ることを目的としたセミナーは、終身雇用の神話が崩壊し、会社が絶対の存在ではなくなっている今、多くの参加者を得て盛況だった。

また、2月には、図書館を活用して有田焼のヒット商品を産み出した経営者による講演会を開催。成功者の生の声が聴けたということでこちらも好評であった。それを受けて、3月には図書館司書が講師となって図書館活用講座を開催し、ビジネスに使える図書館をアピールした。

■Library of the Year 2009 大賞受賞

「知識創造型図書館改革プロジェクト」を開始し、商用データベースの拡充、レファレンス関連図書の実、調べ学習支援用図書の充実、など未来志向の図書館を目指している点、特に、導入データベース数も多くサイトライセンスの取得により、中央図書館だけでなく地域館23館すべての多機能OMLISで簡単に利用できるようにするなど、ハイブリッド型図

書館のモデルとなり得る点が評価された。

Library of the Year 2009とは、IRI（NPO法人「知的資源イニシアティブ」）が図書館など全国的な情報資源に関わる機関を対象として授与する賞で、2006年に始まり、2009年は、第一次選考に残った18施設・団体・サービスの中から、3機関が優秀賞に選ばれ、その中から大阪市立中央図書館が大賞に選ばれた。



Library of the Year 2009大賞

ーハンブルク市中央図書館と図書館交流協定ー

友好都市20周年を記念して、自由ハンザ都市ハンブルク（ドイツ連邦共和国）のハンブルク市中央図書館と大阪市立中央図書館との間で、毎年、継続的な図書の交換を行うことを内容とする交流協定が結ばれた。

平成21年10月26日、ハンブルク市中央図書館で調印式が行われ、カリン・フォン・ヴェルク長官と北山副市長が協定書に署名した。

図書の贈呈式では、大阪市立中央図書館から贈呈する図書100冊と20周年を記念して、特別に旭屋書店から寄贈された新刊書200冊およびハンブルク市中央図書館から贈呈される図書が披露され、マー

ティーセン館長は、これまでハンブルク市中央図書館では27カ国の蔵書を有するが、新たに日本セクションの設置をきめたと発表した。

大阪市立中央図書館では、平成22年3月30日に、第26代ハンブルク桜のプリンセスを迎えて、図書館交流協定に基づきハンブルク市からご寄贈いただいたドイツ語図書のオープニング式典を行った。式典ではドイツ語図書116冊の除幕式が行われた。贈呈されたドイツ語図書116冊は式典終了後、中央図書館1階外国コーナーに並べられ、閲覧、貸出が開始された。



ハンブルク市寄贈
ドイツ語図書オープニング式典

■大阪市民の隣接5市立図書館の利用開始

(平成21年4月～)

平成21年3月に、図書館の相互利用に関する協定を大阪市と隣接5市との間で締結した。これにより、大阪市民は、平成21年4月から、門真市、大東市、東大阪市、松原市、堺市の5つの隣接市の図書館で図書等の貸出サービスを利用することが可能となった。

ボランティア養成、読書普及活動

		14年度	15年度	16年度	17年度	18年度	19年度	20年度	21年度
ボランティアの養成	読書支援活動ボランティア	358	518	619	907	1,320	1,870	2,240	2,410
図書館での 読書普及活動	読書普及事業実施回数	1,936	1,844	1,918	1,918	2,259	2,475	2,721	2,994
	読書普及事業参加者数	43,841	36,534	40,707	47,942	52,864	50,320	59,529	59,548

館別資料冊数

事項 館名	館別蔵書冊数			平成21年度受入状況			
	成人用	児童用	合計	購入(児童用)	寄贈他(児童用)	受入合計(児童用)	払出(児童用)
中央図書館	1,547,622	230,123	1,777,745	63,928 (12,996)	9,704 (998)	73,632 (13,994)	9,492 (2,462)
自動車文庫	62,394	32,662	95,056	4,624 (1,774)	492 (52)	5,116 (1,826)	1,663 (593)
地域図書館	1,214,766	527,934	1,742,700	84,151 (32,131)	25,724 (2,027)	109,875 (34,158)	82,487 (18,817)
北図書館	41,290	19,984	61,274	3,050 (1,321)	874 (78)	3,924 (1,399)	3,292 (1,240)
都島図書館	41,416	17,279	58,695	3,402 (1,312)	676 (43)	4,078 (1,355)	4,872 (1,194)
福島図書館	51,066	20,039	71,105	3,415 (1,283)	861 (49)	4,276 (1,332)	4,602 (928)
此花図書館	46,080	20,866	66,946	3,521 (1,231)	723 (105)	4,244 (1,336)	4,550 (861)
島之内図書館	61,927	18,889	80,816	3,069 (982)	728 (29)	3,797 (1,011)	3,694 (759)
港図書館	40,684	18,836	59,520	3,187 (1,215)	535 (36)	3,722 (1,251)	2,426 (754)
大正図書館	43,433	22,387	65,820	3,455 (1,610)	459 (33)	3,914 (1,643)	1,008 (60)
天王寺図書館	69,545	24,278	93,823	3,814 (1,638)	700 (88)	4,514 (1,726)	4,816 (938)
浪速図書館	47,116	21,526	68,642	3,356 (1,526)	648 (34)	4,004 (1,560)	3,445 (693)
西淀川図書館	66,546	29,035	95,581	4,619 (2,015)	2,054 (162)	6,673 (2,177)	2,568 (533)
淀川図書館	45,664	22,988	68,652	3,488 (1,453)	1,116 (72)	4,604 (1,525)	3,505 (602)
東淀川図書館	75,767	31,287	107,054	3,822 (1,603)	1,213 (230)	5,035 (1,833)	4,657 (1,148)
東成図書館	50,001	20,444	70,445	3,400 (1,155)	1,973 (70)	5,373 (1,225)	1,948 (168)
生野図書館	43,231	20,993	64,224	3,530 (1,561)	941 (85)	4,471 (1,646)	3,121 (621)
旭図書館	65,312	25,359	90,671	3,948 (1,446)	2,385 (177)	6,333 (1,623)	7,373 (2,064)
城東図書館	44,071	21,581	65,652	3,610 (1,278)	565 (44)	4,175 (1,322)	3,461 (634)
鶴見図書館	65,647	28,813	94,460	4,830 (1,446)	755 (53)	5,585 (1,499)	3,445 (1,066)
阿倍野図書館	62,486	26,214	88,700	3,975 (1,127)	2,372 (118)	6,347 (1,245)	4,191 (1,035)
住之江図書館	45,770	23,214	68,984	3,366 (1,036)	1,132 (135)	4,498 (1,171)	2,203 (235)
住吉図書館	60,563	27,205	87,768	4,661 (1,744)	2,520 (126)	7,181 (1,870)	2,562 (699)
東住吉図書館	43,329	20,744	64,073	3,404 (1,218)	744 (69)	4,148 (1,287)	3,864 (948)
平野図書館	62,273	27,246	89,519	3,907 (1,694)	1,235 (150)	5,142 (1,844)	3,928 (803)
西成図書館	41,549	18,727	60,276	3,322 (1,237)	515 (41)	3,837 (1,278)	2,956 (834)
合計	2,824,782	790,719	3,615,501	152,703 (46,901)	35,920 (3,077)	188,623 (49,978)	93,642 (21,872)

大阪市史編纂所	—	—	17,671	16	81	97	0
読書環境整備事業 (中央図書館内数)	—	—	50,506	6,939	1	6,940	545

平成22年3月31日現在

差引増減(児童用)	新聞・雑誌		視聴覚資料(点)				紙芝居 (巻)	CD-ROM 電子ブック (点)
	雑誌(寄贈)	新聞(寄贈)	ビデオソフト	CD	カセットテープ	DVD		
64,140 (11,532)	2,823 (1,566)	181 (76)	9,967	18,816	2,458	936	10,440	* 132
3,453 (1,233)	— —	— —	—	—	—	—	—	—
27,388 (15,341)	2,439 (787)	329 (175)	38,261	20,477	626	2,037	10,354	53
632 (159)	88 (36)	13 (7)	1,511	0	0	74	359	
△ 794 (161)	75 (24)	12 (6)	1,303	0	0	78	403	
△ 326 (404)	92 (29)	12 (7)	2,253	0	0	61	371	
△ 306 (475)	92 (33)	13 (7)	1,694	0	0	72	289	
103 (252)	95 (29)	13 (7)	2,305	0	0	62	363	
1,296 (497)	91 (40)	13 (7)	1,174	0	0	88	365	
2,906 (1,583)	85 (30)	14 (8)	1,599	0	0	69	316	
△ 302 (788)	144 (75)	18 (11)	1,454	3,083	454	71	380	
559 (867)	85 (32)	13 (7)	1,126	0	0	52	544	
4,105 (1,644)	142 (27)	14 (7)	2,051	3,268	0	94	499	4
1,099 (923)	88 (33)	13 (7)	1,767	0	0	85	426	
378 (685)	126 (27)	17 (8)	1,717	2,241	172	84	554	5
3,425 (1,057)	102 (48)	15 (9)	1,504	0	0	64	561	
1,350 (1,025)	87 (34)	15 (8)	1,361	0	0	74	327	
△ 1,040 (△ 441)	127 (28)	15 (7)	1,893	2,034	0	100	616	11
714 (688)	82 (27)	13 (7)	1,339	0	0	53	420	
2,140 (433)	149 (30)	14 (6)	2,256	3,417	0	94	641	4
2,156 (210)	127 (24)	15 (7)	2,088	1,584	0	83	492	15
2,295 (936)	80 (26)	13 (7)	1,953	0	0	66	395	
4,619 (1,171)	152 (34)	15 (7)	1,871	3,022	0	366	618	
284 (339)	91 (34)	13 (7)	1,204	0	0	74	509	
1,214 (1,041)	152 (59)	23 (14)	1,711	1,828	0	108	533	14
881 (444)	87 (28)	13 (7)	1,127	0	0	65	373	
94,981 (28,106)	5,262 (2,353)	510 (251)	48,228	39,293	3,084	2,973	20,794	185

* 全館共通の 54 点は中央を含む

97	165 (165)	20 (16)
6,395	— —	— —

	マイクロフィルム(巻)
中央図書館	22,902

注：() 内は内数

統計

館別貸出利用状況

事項 館名	奉仕 人口	開館 日数	個 人			
			登 録 者 数			貸 出
			一般 (年度利用者数)	児童数 (年度利用者数)	計 (年度利用者数)	一般 (視聴覚資料)
中央図書館	2,663,033	323	140,496 (72,144)	13,352 (6,856)	153,848 (79,000)	816,657 (109,115) (57,424)
自動車文庫	2,663,033	231	21,337 (14,598)	10,418 (7,128)	31,755 (21,726)	31,587 —
地域図書館	—	—	309,948 (181,622)	96,506 (56,771)	406,454 (238,393)	2,486,859 (143,355) (270,316)
北図書館	107,707	296	10,203 (6,305)	2,723 (1,683)	12,926 (7,988)	90,384 (2,949) (9,471)
都島図書館	102,806	296	12,762 (7,726)	3,313 (2,006)	16,075 (9,732)	105,988 (3,302) (9,673)
福島図書館	65,161	296	10,854 (6,644)	3,294 (2,016)	14,148 (8,660)	94,670 (2,624) (10,372)
此花図書館	65,754	297	7,758 (4,711)	2,793 (1,696)	10,551 (6,407)	61,638 (1,332) (7,921)
島之内図書館	77,221	297	9,097 (5,317)	1,464 (856)	10,561 (6,173)	71,604 (1,996) (7,354)
港図書館	83,710	296	9,579 (5,731)	3,303 (1,976)	12,882 (7,707)	71,774 (1,922) (10,337)
大正図書館	70,513	297	8,461 (4,944)	2,617 (1,529)	11,078 (6,473)	60,982 (1,038) (6,362)
天王寺図書館	68,990	297	13,191 (8,041)	4,351 (2,652)	17,542 (10,693)	109,932 (11,953) (10,689)
浪速図書館	59,692	297	5,630 (3,160)	1,197 (672)	6,827 (3,832)	45,000 (1,288) (5,474)
西淀川図書館	96,371	296	17,188 (10,443)	6,672 (4,054)	23,860 (14,497)	143,858 (16,941) (21,988)
淀川図書館	172,267	296	12,301 (7,222)	3,120 (1,832)	15,421 (9,054)	98,494 (3,483) (8,557)
東淀川図書館	177,295	297	20,382 (10,082)	5,275 (2,609)	25,657 (12,691)	134,221 (1,007) (12,422)
東成図書館	79,151	297	10,503 (6,388)	3,583 (2,179)	14,086 (8,567)	96,530 (3,257) (10,163)
生野図書館	133,824	297	10,834 (5,762)	3,569 (1,898)	14,403 (7,660)	75,540 (1,985) (8,225)
旭図書館	92,830	296	20,937 (10,955)	6,422 (3,360)	27,359 (14,315)	151,278 (11,183) (13,352)
城東図書館	165,483	296	14,095 (8,595)	4,743 (2,892)	18,838 (11,487)	119,275 (3,344) (12,099)
鶴見図書館	111,134	297	18,782 (11,610)	7,390 (4,568)	26,172 (16,178)	163,598 (18,182) (26,166)
阿倍野図書館	107,373	297	21,461 (12,099)	5,586 (3,149)	27,047 (15,248)	161,099 (10,914) (15,421)
住之江図書館	127,407	297	10,432 (6,265)	3,934 (2,363)	14,366 (8,628)	85,790 (2,174) (7,526)
住吉図書館	155,996	297	23,376 (14,559)	7,496 (4,669)	30,872 (19,228)	193,698 (26,150) (20,298)
東住吉図書館	132,900	296	12,458 (7,646)	4,052 (2,487)	16,510 (10,133)	121,544 (3,968) (13,217)
平野図書館	200,268	296	19,164 (11,124)	7,089 (4,115)	26,253 (15,239)	145,333 (9,571) (13,700)
西成図書館	128,905	296	10,500 (6,293)	2,520 (1,510)	13,020 (7,803)	84,629 (2,792) (9,529)
合計	2,663,033	—	471,781 (268,364)	120,276 (70,755)	592,057 (339,119)	3,335,103 (252,470) (327,740)

統計

貸 出							
件 数			貸 出 冊 数				
児童	計 (前年比%)	一日平均	一般書 (視聴覚資料)	児童書	計 (前年比%)	一日平均	回転率
52,294	868,951 (106.0)	2,690.3	2,615,905 (263,835) (92,082)	237,223	2,853,128 (105.2)	8833.2	1.6
9,690	41,277 (121.0)	—	198,466 —	100,911	299,377 (114.0)	—	3.1
519,112	3,005,971 (105.7)	407.6	7,218,220 (231,008) (377,157)	2,356,408	9,574,628 (104.9)	1404.0	5.5
15,657	106,041 (119.8)	358.2	261,823 (3,690) (13,324)	76,485	338,308 (118.9)	1142.9	5.5
19,738	125,726 (116.0)	424.8	309,767 (4,145) (13,586)	93,857	403,624 (114.8)	1363.6	6.9
19,136	113,806 (106.7)	384.5	264,284 (3,174) (14,669)	93,753	358,037 (106.3)	1209.6	5.0
14,556	76,194 (105.4)	256.5	182,931 (1,622) (11,221)	55,453	238,384 (105.3)	802.6	3.6
8,373	79,977 (112.5)	269.3	191,096 (2,519) (10,612)	47,790	238,886 (110.2)	804.3	3.0
16,441	88,215 (101.6)	298.0	206,703 (2,270) (14,702)	74,116	280,819 (100.5)	948.7	4.7
10,205	71,187 (100.7)	239.7	161,731 (1,227) (8,862)	44,826	206,557 (99.9)	695.5	3.1
27,863	137,795 (106.8)	464.0	301,465 (22,669) (14,108)	125,673	427,138 (109.2)	1438.2	4.6
4,480	49,480 (105.1)	166.6	117,708 (1,651) (8,088)	23,092	140,800 (105.3)	474.1	2.1
34,704	178,562 (103.0)	603.3	430,585 (26,729) (31,734)	137,810	568,395 (102.2)	1920.3	5.9
16,715	115,209 (108.1)	389.2	279,439 (4,365) (12,371)	89,022	368,461 (106.9)	1244.8	5.4
25,163	159,384 (107.5)	536.6	394,073 (19,602) (17,078)	126,611	520,684 (105.8)	1753.1	4.9
18,492	115,022 (107.4)	387.3	279,338 (4,065) (14,398)	82,886	362,224 (107.3)	1219.6	5.1
15,209	90,749 (104.3)	305.6	229,736 (2,431) (12,177)	66,001	295,737 (106.4)	995.7	4.6
27,733	179,011 (106.6)	604.8	446,146 (16,433) (18,588)	130,033	576,179 (105.5)	1946.6	6.4
28,292	147,567 (104.9)	498.5	333,340 (4,116) (16,688)	130,522	463,862 (102.9)	1567.1	7.1
46,836	210,434 (104.2)	708.5	483,646 (29,066) (34,704)	210,183	693,829 (104.3)	2336.1	7.3
28,621	189,720 (103.2)	638.8	450,771 (15,472) (21,400)	131,429	582,200 (102.5)	1960.3	6.6
20,330	106,120 (103.2)	357.3	272,771 (2,717) (11,186)	87,402	360,173 (101.7)	1212.7	5.2
44,912	238,610 (104.4)	803.4	588,403 (41,267) (27,249)	193,086	781,489 (102.8)	2631.3	8.9
30,066	151,610 (105.1)	512.2	367,156 (4,828) (17,992)	122,445	489,601 (103.4)	1654.1	7.6
32,595	177,928 (101.1)	601.1	428,309 (13,428) (18,947)	157,702	586,011 (100.5)	1979.8	6.5
12,995	97,624 (101.5)	329.8	236,999 (3,522) (13,473)	56,231	293,230 (101.2)	990.6	4.9
581,096	3,916,199 (105.9)	—	10,032,591 (494,843) (469,239)	2,694,542	12,727,133 (105.2)	—	3.5

注1：奉仕人口は、平成22年4月1日現在の推計人口。

注2：年度利用者数は登録者数のうち平成21年度中に貸出を行った人数。

注3：視聴覚資料の貸出件数・貸出冊数はともに内数。 上段/CD・カセット、下段/ビデオ・DVD。

館別貸出利用状況

平成22年3月31日現在

館名	事項	予約 冊数 (前年比%)	調査相談 件数 (前年比%)	団体貸出			相互貸借 (市立図書館) 貸出冊数	文献複写 枚数
				登録件数	貸出件数	貸出冊数		
中央図書館		424,511 (109.0)	209,722 (109.0)	456	1,437	81,600	1,686,652	551,620
自動車文庫		78,081 (110.1)	2,033 (123.6)	4	29	445	52,287	—
地域図書館		2,354,427 (109.4)	347,196 (100.1)	938	6,007	75,056	1,697,004	91,431
北図書館		83,072 (107.4)	8,298 (90.8)	15	47	1,042	85,332	3,435
都島図書館		110,801 (108.7)	11,448 (113.8)	26	174	3,937	58,001	3,152
福島図書館		84,646 (113.8)	19,393 (104.4)	36	103	1,239	66,046	4,230
此花図書館		49,617 (110.9)	11,758 (141.4)	34	288	1,650	91,918	2,359
島之内図書館		65,562 (118.0)	12,905 (100.4)	24	69	1,224	95,579	4,753
港図書館		61,721 (107.3)	12,495 (92.1)	31	112	2,339	75,121	2,239
大正図書館		41,592 (103.5)	11,803 (101.2)	35	149	3,022	77,369	2,276
天王寺図書館		109,130 (115.4)	25,838 (86.9)	39	520	5,809	72,694	5,925
浪速図書館		32,790 (106.1)	6,048 (95.2)	41	141	2,490	86,943	3,245
西淀川図書館		118,418 (104.8)	17,153 (94.3)	44	222	4,261	90,211	5,848
淀川図書館		101,097 (110.3)	10,063 (85.1)	44	685	5,460	45,485	3,146
東淀川図書館		135,263 (117.2)	16,562 (95.0)	32	182	2,446	61,724	4,006
東成図書館		95,429 (112.4)	11,959 (109.7)	55	483	4,572	51,178	3,178
生野図書館		74,570 (106.0)	10,031 (98.5)	19	74	649	73,048	3,687
旭図書館		138,990 (109.8)	13,838 (101.9)	59	372	5,482	75,812	6,176
城東図書館		130,395 (109.3)	13,350 (97.2)	63	333	4,052	52,701	3,944
鶴見図書館		149,588 (118.1)	12,767 (100.9)	19	124	2,866	91,814	4,422
阿倍野図書館		152,896 (103.6)	16,670 (103.0)	34	313	2,699	67,864	4,945
住之江図書館		86,612 (107.1)	10,794 (103.8)	64	528	3,191	79,586	1,700
住吉図書館		179,781 (109.7)	25,561 (105.4)	87	418	4,489	102,502	5,156
東住吉図書館		138,250 (107.3)	28,246 (98.2)	51	187	3,805	52,161	3,655
平野図書館		137,682 (104.4)	26,035 (102.6)	64	343	6,591	68,775	6,080
西成図書館		76,525 (104.4)	14,181 (107.2)	22	140	1,741	75,140	3,874
合計		2,857,019 (109.4)	558,951 (103.3)	1,398	7,473	157,101	3,435,943	643,051

統計

■情報提供サービス

平成22年3月31日現在

	アクセス（接続） 件数	蔵書検索件数	延期件数	予約冊数
インターネット（前年比%） 携帯対応版内数	2,707,209 (108.8) 209,523	4,175,138 (109.3) 154,571	246,235 (115.7) 17,125	1,178,248 (113.1) 71,683
タッチパネルOPAC		3,642,284	6,682	798,091
多機能OMLIS		1,289,654	4,902	185,778
音声応答サービス	118,172		51,649	

■商用データベース利用統計

種別（データベース数）	新聞 雑誌 (11)	政策 法律 (5)	自然科学 医学 (6)	辞典 事典 (6)	合計 (28)
利用件数	64,360	5,359	13,583	23,987	107,289

■相互貸借状況（全館）

市外図書館からの借受冊数				市外図書館への貸出冊数		
国会	府立	府内市町村	その他	府立	府内市町村	その他
110	3,201	2,362	252	230	14,727	789

■障害者サービス事業

対面朗読	
登録者数	利用件数
43	1,349

点字・録音図書貸出	
登録者数	206
利用件数	5,485
貸出数	
録音図書（タイトル）	9,176
点字図書（冊数）	367
墨字図書（冊数）	2,464

肢体不自由者等に対する郵送事業		
登録者数	利用件数	冊数
315	3,769	15,896

■中央図書館事業

マイクロフィルム利用件数

出納件数	出納者数	複写枚数（文献複写枚数の内数）
1,102	6,263	6,002

書庫出納

	出納	一日平均
件数	135,272	418.8
冊数	300,327	929.8

AV視聴ブース利用件数

	利用件数	一日平均
ビデオ視聴ブース（12）	21,672	67.1
ビデオ視聴室（3）	3,986	12.3
外国AV視聴ブース（4）	598	1.9
合計	26,256	81.3

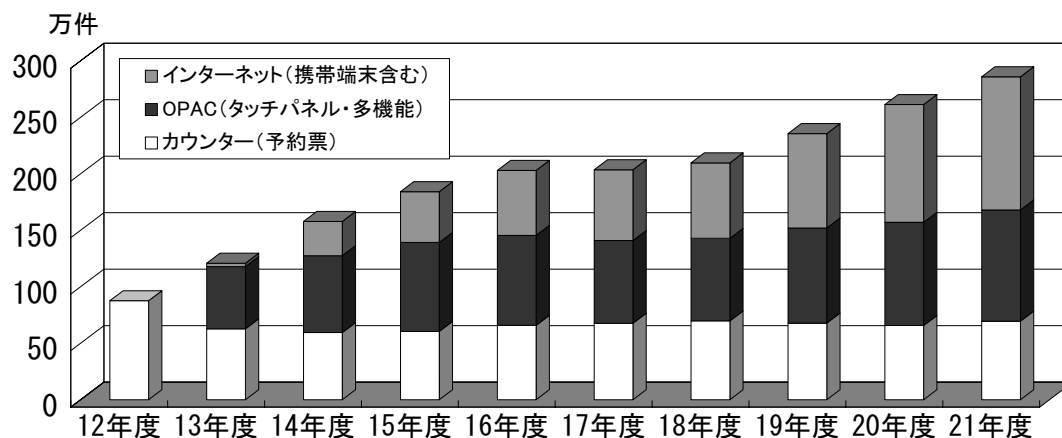
入館者数（前年比%）

入館者数	一日平均
1,777,707 (106.9)	5,503.7 (94.3)

行政支援調査相談受付件数（本市職員向け）

メール	電話・FAX	来館など	合計
228	207	8	443

■予約冊数の推移（全館）



催しなど

子ども読書の日記念事業（4月25日）中央図書館の①のみ4月26日実施

総参加者数 842人

中央図書館		計
① 市居みかさんと絵本を楽しもう！	100人	② 春のおたのしみ会 66人
地域図書館		計 676人
北図書館 はるのこどもかい その2	17人	東成図書館 春のこどもまつり 76人
都島図書館 人形劇ショー・ていかていかぼうがやってきた	38人	生野図書館 春の子ども会 20人
福島図書館 ま～るま～るのびっくりばこ	46人	旭図書館 どんぐりんのラブリーシアター 50人
此花図書館 春の子ども会	29人	城東図書館 春のこども会 33人
島之内図書館 子ども会	11人	鶴見図書館 ちいさな子のためのおたのしみ会 25人
港図書館 春の子ども会	12人	でんでんむしのおはなし会 9人
大正図書館 チラシを使ってかっこいい飛行機を作ろう！	12人	阿倍野図書館 おはなし大会 ちいさい子のために 31人
天王寺図書館 ぼちぼちのたのしいおはなし会	9人	おはなし大会 小学生のために 8人
浪速図書館 牛乳パックでカラクリ人形！	13人	住之江図書館 えほんで遊ぼう！ 14人
西淀川図書館 子ども会	40人	住吉図書館 春のおはなし大会 29人
淀川図書館 むかーし昔、あったとさ	10人	東住吉図書館 みんなと赤ずきんと絵本であそぼう！ 29人
東淀川図書館 とことこのおはなしのたのしいな！	13人	平野図書館 キッズシアターかみふうせんのこどもかい 98人
		西成図書館 おたのしみ会 4人

第12回大阪市図書館フェスティバル（10月24日～11月21日）

総参加者数 5,873人

中央図書館		計	
10/24	絵本ライブ・講演会「絵本とともに旅をして」/川端誠	216人	
10/25	アマチュア映像祭	252人	
10/31	津村記久子講演会「小説、会社、その他」～咲くやこの花コレクション Vol.5～	152人	
11/1	漫才作家が語る大阪の笑いあれこれ / 藤田曜	124人	
	ツペラツペラのワークショップ「へんてこ宇宙人をつくろう！」	32人	
	図書館たんけん隊！	31人	
11/3	音楽と絵本を楽しむX I / 藤崎由紀子・塩屋千穂	84人	
11/7・8	本のバザール	879人	
11/14・15	おはなしのたのしいでえ！ in 大阪 2009	2,576人	
11/21	トークショー「あなたへの伝言」/高田郁・水野晶子	332人	
自動車文庫		計 56人	
10/24	えほんのじかん（杭全） 18人	11/7 えほんのじかん（大桐） 28人	
	えほんのじかん（荊田北） 10人		
地域図書館		計 1,142人	
北図書館 11/7	どんぐりんの人形劇とラブリーシアター 35人	生野図書館 10/24	大人にもわかる朝鮮通信使の授業 14人
都島図書館 11/8	郷土史講演会「都島から発信・よみがえれ！水都大阪」 12人	10/31	秋のこども会 63人
福島図書館 10/31	ペットボトルでおもちゃ作り 23人	旭図書館 11/7	親子で楽しもう！バルーンアート 32人
此花図書館 10/24	秋の子ども会 43人	城東図書館 11/7	秋のこども会 35人
島之内図書館 10/24	郷土史講演会「大坂の祭囃子」 14人	鶴見図書館 11/7	くみどりのおはなしどんどこライブ 50人
	11/14 工作教室「かわいいねこをつくろう」 30人	阿倍野図書館 10/24	能楽講座 64人
港図書館 11/7	秋の子ども会「かみしばい劇場」 30人	住之江図書館 10/24	くみどりの秋風ライブ 55人
大正図書館 11/3	なにわ語り部の会子ども会 11人	11/14	どんぐり創作でネコバスを作ろう！ 40人
天王寺図書館 10/24	上町寄席 52人	住吉図書館 10/24	ねこ人形作り教室 25人
浪速図書館 11/7	ぐるーぶぬ！劇場 53人	11/3	秋のおはなし大会 45人
西淀川図書館 10/31	エコ・キャンドルをつくろう！ 29人	東住吉図書館 10/31	たまてばこからこんにちは 絵本広場とお楽しみ会 50人
	11/1 区民コンサート 31人	平野図書館 10/31	はがき絵講座 15人
	11/3 音楽とおはなし 65人	11/3	歌って笑おう 52人
	11/14 郷土史講演会 13人	11/8	リーディンググループ麦笛のおたのしみ会 30人
淀川図書館 10/24	チラシでコラージュ絵本をつくろう 12人	11/14	あそび工房 20人
東淀川図書館 10/31	どんぐりんのラブリーシアター 53人	西成図書館 10/27	ぐるっぼぐるっぼおはなし発表会 5人
東成図書館 11/7	おりがみ教室 41人		

●中央図書館

〈行事〉

絵本の読み聞かせ	128回	2,118人
ストーリーテリング	11回	132人
紙芝居	7回	135人
人形劇	3回	1,985人
工作教室	1回	17人
乳幼児向けおたのしみ会	23回	923人
いろんなことばのおはなし会	4回	68人
映画会	1回	68人
読書会	8回	129人
図書ボランティア講座(幼児期)	8回	583人
図書ボランティア講座(高齢者)	7回	283人
ボランティアリーダー講座	3回	153人
雪割草定例会	9回	58人
対面朗読協力者連絡会	12回	161人
マルチメディアデザイン勉強会	10回	32人
ティーズニングでいきいきコミュニケーション (ボランティア講座)	2回	121人
ストーリーテリング講座	3回	36人
講演会「出張！自然史博物館 ホネホネたんけん隊」(和田岳)	6/6	82人
ロービジョンケア講演会&交流会(きんきビジョンサポート)	7/5	195人
めげせ！情報の達人!!入門編	7/15	29人
ルイ・ブライユ生誕200年記念講演会(加藤俊和)	8/26	50人
大阪連続講座「西大阪探索」 阪神なんば線-時空旅行(タイムトラベル)-		
①代替講演・古川武志)	8/22	202人
①「西・港・此花・大正・西淀川区 知るほどに愛せる西大阪」(西俣稔)	9/19	117人
②「大正区の沖繩コミュニティ」(金城馨・天秀)	8/29	160人
③「朝と雑喉場-大阪にあつまる水産物商品-」(酒井亮介)	9/5	182人
④「水都大阪の交通史-水運から陸運へ-」(三木理史)	9/12	216人
ビジネス講座		
①「情報収集からはじめる事業プラン作り」(戸田浩司)	9/5	53人
②「個人と法人、どっちではじめる?」(福島重典)	9/12	36人
③「自分の給料と必要な売上を確認する」(石橋研一)	10/3	14人
さくまゆみこ氏講演会「子どもの本でアフリカを楽しむ」	10/12	98人
講演会「伊勢戸先生の文化史と生涯学習」①(堀田暁生)	10/10	65人
②(長山雅一)	10/17	80人
連続講座「世界の水めぐり」		
①「ベトナム・ハロン湾の水環境改善」(西崎柱造)	11/29	20人
②「世界の水問題」(中村武洋)	12/13	61人
謡本を読んでみよう！(久田陽春子・寺澤幸祐)	12/6	40人
ぼくはもっと本が読みたい！(神山忠・河村宏)	12/6	70人
フォーラム 新町：過去・現在・未来(なにわ堀江)	12/13	250人
感じてみよう国際交流 体験！世界のあそび(池田宜弘)	1/9	30人
LLブックセミナー(ブロール・トロンパッケ)	1/17	100人
市制120周年記念講演会(堀田暁生)	1/23	71人
講座「面展をつくりますか」(中田重幸・中田曙)	2/1	16人
講座「いっしょにゆたかなひとときを。~高齢者とのコミュニケーション」 (ピーマンみもと・どんぐりようこ)	2/11	91人
近つ飛鳥の遺跡と街道を巡る講演会(西川壽勝)	2/13	70人
講座「どうやって使う???さわる絵本と布の絵本」	2/16	38人
図書館ビジネス講座元気塾「世界に羽ばたく！有田焼」(石川慶蔵)	2/21	104人
ビジョントレーニング入門講座(北出勝也)	2/28	180人
小学校のための本のバザール	2回	166人
講演会「21世紀のインフルエンザ」(後藤薫)	3/13	24人
H@Lのワークショップ "BeautifulWorld" (H@L)	3/22	17人

大阪市音楽団によるファミリーコンサート

「カルテット×カルテット」~2つのカルテットを聴いてみよう~	3/27	258人
けっこう使える!かなり使える!!図書館活用講座	2回	29人
史料でたどる「おおさか」講演会(生駒孝臣)	1/16	199人
「古文書からみる大阪」講座(野高宏之)	6回	237人
〈1階エントランス展示〉		
久米川昭子《刺繍展》	4/1~4/13	
書に思いをこめて展	4/25~5/6	
大阪市立クラフトパーク受講生作品展	5/8~6/3	
出張！自然史博物館 ホネホネたんけん隊展	6/5~6/17	
関西詩人協会第18回詩画展	6/19~7/1	
第25回大阪市小学校児童絵画・版画展	7/3~7/15	
「はーと&はーと」絵本原画展	7/17~8/5	
イラストコンテスト入賞記念展「Books」	8/7~8/19	
阪神なんば線-時空旅行(タイムトラベル)-展	8/22~9/2	
知られざる日本の緊急援助-国際緊急援助隊 展	9/4~9/16	
第7回イラストコンテスト	9/18~9/30	
夕陽丘写真コンテスト受賞作品展示会	10/2~10/14	
木津川ウォールペインティング2009写真展	10/2~10/14	
計量に関する図画作品展	10/16~11/4	
西区高齢者施設合同展示会 いきいき展	10/16~11/4	
大阪市学校歯科医会 図画・ポスター展	11/6~11/18	
One Book One OSAKA 中間発表!!展	11/20~12/2	
なつかしの昭和新聞展	12/3~12/16	
第24回第2学区大阪北ブロック高等学校美術・工芸展	12/18~12/27	
大阪のまちをふり返る-市制創成期と高度経済成長期の 大阪市一展	1/8~1/20	
大阪あそびのあそびかた展	1/22~2/3	
第27回大阪市読書感想画コンクール受賞作品展	2/5~2/17	
さわる絵本展示会	2/5~2/17	
大阪市立中学校 生徒作品展	2/19~3/3	
西区生涯学習ルーム作品展	3/5~3/17	
パッケージクラフト展 空き箱動物大集合	3/19~3/31	
〈地下1階図書展示〉		
「部活動小説」展	4/1~5/31	
「経済小説開拓者 城山三郎」展	4/1~5/31	
「イラストを楽しもう」展	6/1~7/15	
「映画の中の天文世界~スターウォーズ~」	6/1~9/16	
「食育の本」展	6/17~8/31	
「文豪にチャレンジ!」展	7/17~8/31	
「映画になった本を読もう!」展	9/1~10/14	
芥川賞受賞図書展	9/18~11/18	
「ライトノベルWINNERS-少年編-」展	10/16~11/18	
「ライトノベルWINNERS-少女編プラスα-」展	11/20~12/16	
「能の世界へご案内」展	11/20~1/20	
「歴史小説を読んでみよう」展	12/18~1/20	
「太宰治」展	1/22~3/17	
ケータイ小説-携帯からうまれた物語-展	1/22~3/17	
レフ・トルストイ没後100年記念展	3/19~5/19	
部活動小説展	3/19~5/19	
〈1階図書展示〉		
せかいのこどものほん展	4/25~6/17	
宇宙(そら)をみあげよう	6/19~8/19	
くいしんぼうさんにおすすめの本展	8/21~10/14	
かわばたまことさんのほん展	10/16~11/18	
クリスマスの本	11/20~12/27	
ハンガリーのほん展	12/18~12/27	
干支(とら)とお正月の本展	1/5~2/17	
はるのほん展	2/19~4/13	
〈2階図書展示〉		
スキルアップ調べる技術	4/1~4/13	
環境問題を考える -水をめぐって-	4/1~4/13	
ホネホネBOOK展-出張！自然史博物館「ホネホネたんけん隊」展 関連図書展示-	4/25~6/17	
天文の世界	6/19~8/19	

催しなど

「社長として生きる道」という選択肢も、あります。関連展示	8/7～10/14	
きのこのヒミツ展 関連図書展示	8/21～10/14	
名将繚乱－乱世を駆けぬけた男たち－	10/16～12/27	
あなたの「働く」を、応援します！	1/15～3/17	
裁判員制度を考える	3/19～3/31	
〈3階ケース展示〉		
安治川・木津川歴史めぐり	4/1～5/20	
大阪の天文世界展	5/22～7/15	
海の玄関口・西大阪ものがたり	7/17～10/14	
資料でたどる大阪市のあゆみ－市制120周年記念－	10/16～12/16	
秋田實の世界	10/29～12/16	
史蹟でたどる中世大阪	12/18～2/17	
糸偏の町 大阪	2/19～3/31	
〈館外読書普及活動報告〉		
本を通じてコミュニケーションしてみよう！ (総合生涯学習センター)	3回	31人
絵本を通じてコミュニケーションしてみよう！ (弁天町市民学習センター)	3回	71人
(城北市民学習センター)	3回	108人
本や紙芝居を通じてコミュニケーションをしてみよう！ (難波市民学習センター)	3回	46人
大阪市出前講座「子育てに絵本を」(講師派遣)	3/9	30人
大阪市出前講座「図書館120%活用術」(講師派遣)	12/21	39人
〈研修受入〉		
日吉小学校 新任教職員研修(社会体験研修)	3日間	2人
明治小学校 新任教職員研修(社会体験研修)	3日間	2人
堀江小学校 新任教職員研修(社会体験研修)	3日間	2人
堀江幼稚園 新任教職員研修(社会体験研修)	1日間	1人
西船場幼稚園 10年次教職員研修(社会体験研修)	2日間	1人
同志社大学図書館実習生受入	5日間	4人
大阪芸術大学図書館実習生受入	5日間	1人

●自動車文庫

〈行事〉		
中津祭り	4/19	25人
地球をとおびだせ！宇宙の本(展示)	6/1～7/31	
こどものほんだな展(展示)	8/1～9/30	

●北図書館

〈行事〉		
紙芝居、絵本の読み聞かせ等	39回	463人
乳幼児向けおたのしみ会	9回	145人
工作教室	1回	22人
郷土史講演会	1回	32人
図書ボランティア講座(幼児期)	3回	3人
図書ボランティア講座(高齢者)	2回	7人
ボランティア講座(学校図書館支援)	9回	98人
〈展示〉		
教科書にでてくる本展	4/1～5/30	
季節の風景展(ピカピカの1年生)	4/1～4/30	
季節の風景展(端午の節句)	5/1～5/31	
受賞図書展	6/2～7/31	
季節の風景展(初夏のカエルたち)	6/2～6/24	
季節の風景展(七夕)	6/24～7/14	
季節の風景展(天神祭)	7/15～7/31	
こどものほんだな展	8/1～9/30	
季節の風景展(夏休み)	8/1～8/31	
季節の風景展(月とうさぎ)	9/1～9/30	
闘病記－がんと闘う・がんと生きる展	10/1～11/23	
季節の風景展(人生精進、やがて大輪の花開く)	10/1～11/7	
季節の風景展(こけし)	11/8～11/29	
季節の風景展(クリスマス)	12/1～12/27	
書評に取り上げられた本展	12/1～1/31	
季節の風景展(寅年)	1/5～1/15	
季節の風景展(アイスクリームがふってきた)	1/16～1/31	
季節の風景展(江戸時代の冬の情景)	2/2～2/28	

あなたにこの本を展	2/2～3/31	
季節の風景展(ひなまつり)	3/2～3/31	
〈館外読書普及活動〉		
地域ふれあい子育てサロン・豊崎ふうせんクラブ(お話し会)	9/11	26人
地域ふれあい子育てサロン・さくらんぼの会(お話し会)	10/26	18人
地域ふれあい子育てサロン・菅北アリンコちゃん(お話し会)	12/3	15人
地域ふれあい子育てサロン・豊仁パンダクラブ(お話し会)	12/9	41人
地域ふれあい子育てサロン・本庄ペンギンクラブ(お話し会)	12/22	49人
地域ふれあい子育てサロン・キュービーちゃんクラブ(お話し会)	1/19	4人
親子のつどい 絵本展示(北区地域ふれあい子育てサロン交流会他主催)	3/9	220人
地域ふれあい子育てサロン・ひよこクラブ(お話し会)	3/16	16人
学校図書館活性化事業実践交流会	3/3	12人
〈研修受入〉		
豊崎中学校 10年次教職員研修(社会体験研修)	3日間	1人

●都島図書館

〈行事〉		
紙芝居、絵本の読み聞かせ等	50回	954人
人形劇	1回	55人
乳幼児向けおたのしみ会	18回	311人
図書ボランティア講座(幼児期)	3回	4人
図書ボランティア講座(高齢者)	5回	13人
ボランティア講座(学校図書館支援)	11回	74人
〈展示〉		
西嶋みゆき作品展「おでかけきんぎょ」	4/1～4/30	
仕事の本展	4/1～5/31	
田中正芳作品展	5/1～6/30	
こどものほんだな展	6/1～7/31	
オープン陶芸作品展	7/1～8/30	
受賞図書展	8/1～9/27	
水墨画作品展	9/1～10/31	
天文の本展	10/6～11/29	
ギャラリー・エリオ 作品展	11/1～12/27	
年末年始を楽しむ本展	12/1～1/31	
桜宮小学校のお話会で紹介した本展	12/4～3/7	
新阜裕大 作品展	1/5～2/28	
あなたにこの本を！展	2/2～3/31	
都島小学校のお話会で紹介した本展	2/7～2/27	
ミニ展示 蕪村の本・俳句の本	3/20～3/27	
ファッション手編み作品展	3/1～4/30	
〈館外読書普及活動〉		
学校図書館活性化事業実践交流会	2/26	13人

●福島図書館

〈行事〉		
紙芝居、絵本の読み聞かせ等	60回	455人
ストーリーテリング	2回	67人
人形劇	1回	36人
乳幼児向けおたのしみ会	13回	714人
図書ボランティア講座(幼児期)	2回	3人
図書ボランティア講座(高齢者)	3回	4人
〈展示〉		
福島区ゆかりの人物展	4/1～5/8	
春を見つけたよ展	4/1～4/30	
受賞図書展	4/1～5/31	
旅と冒険の絵本展	5/1～6/28	
写真に見る福島区の今昔展	5/12～9/30	
エコロジーを考える展	6/2～7/31	
雨の日ってたのしいね！展	6/30～7/15	
夏のえほん・いろいろ展	7/17～8/30	
夏休みにおすすめ！こどもの本101さつ！展	8/1～9/16	
こどものほんだな展	8/1～9/30	
おじいちゃんおばあちゃんの絵本展	9/1～10/14	
健康を考える本展	10/1～11/29	
絵本展いろいろな秋	10/16～11/29	

催しなど

浪花百景展	10/16～1/13	
ウシの絵本・トラの絵本展	12/1～1/20	
大阪出身の作家たち展	12/1～1/31	
福島区の小学校今昔展	1/19～6/27	
冬の絵本展	1/22～2/28	
あなたにこの本を！展	2/9～3/31	
幕末に生きる展	2/25～3/31	
学校ってたのしいな！展	3/2～4/14	

〈館外読書普及活動〉

図書ボランティア講座（ボランティアリーダー養成事業）	3回	49人
図書ボランティア講座（主催・絵本の会福島）	3回	32人
図書ボランティア講座（主催・マトリョーシカ）	3回	47人
講座「さわる絵本をつくる」（主催・藤の花）	10回	82人
学校図書館活性化事業実践交流会	3/9	22人

〈研修受入〉

野田小学校 新任教職員研修（社会体験研修）	3日間	1人
大開小学校 新任教職員研修（社会体験研修）	3日間	1人
貫江田幼稚園 新任教職員研修（社会体験研修）	3日間	1人

●此花図書館

〈行事〉

紙芝居、絵本の読み聞かせ等	30回	305人
人形劇	1回	14人
工作教室	2回	14人
乳幼児向けおたのしみ会	13回	161人
読書会	11回	67人
図書ボランティア講座（幼児期）	1回	1人
ボランティア講座（学校図書館支援）	13回	64人
歴史散歩 文学散歩	1回	8人

〈展示〉

みんなともだち いっしょにあそぼう ともだちの本展	4/1～4/30	
ことばを楽しむ本展	4/1～5/31	
ホネの動物園展	4/1～5/31	
とりがおはなししているよ 鳥の本展	5/1～5/30	
あめふりとかえるのほん展	6/2～6/28	
此花区の地図あれこれ展	6/2～7/30	
宇宙を知る本展	6/2～7/30	
夏なつ!夏いっばいの本展	7/1～7/30	
おばけなんてないさおばけなんてうそさ	8/1～8/30	
こどものほんだな展	8/1～9/29	
地図で見る大阪市西部の変遷	8/1～9/29	
おじいちゃんおばあちゃんのおはなし	9/1～9/29	
おやすみなさい おつきさま	10/1～10/30	
あなたにこの本を展	10/1～11/29	
此花区の学校の歴史展	10/1～10/30	
ふんふんなんだかいいにおい	11/1～11/29	
さおり織り展	11/1～12/27	
元気が一番からだの本展	12/1～1/30	
クリスマスってなあに?	12/2～1/30	
おーさむこさむ ふつたらいいな ゆきのほん	1/5～1/30	
人形作品展	1/5～2/14	
	2/23～2/28	
こわくてゆかい おに!てんぐ!のほん	2/1～2/14	
	2/23～2/28	
受賞図書展	2/1～2/14	
	2/23～3/31	
はるになったら・・・はるのほん展	3/1～3/31	
がっこうのれきしの本展	3/1～3/31	

〈館外読書普及活動〉

学校図書館活性化事業実践交流会	2/24	14人
-----------------	------	-----

●島之内図書館

〈行事〉

紙芝居、絵本の読み聞かせ等	38回	385人
人形劇	2回	46人
乳幼児向けおたのしみ会	13回	322人

図書ボランティア講座（幼児期）	1回	18人
図書ボランティア講座（高齢者）	3回	6人
ボランティア講座（学校図書館支援）	18回	146人
商用データベース体験講座	4回	16人

〈展示〉

受賞図書展	4/1～4/30	
ホネの動物園展	4/1～5/20	
骨の本展	4/1～5/20	
きょうりゅうのえほん展	4/1～5/20	
このミステリーがおもしろい展	5/1～6/30	
写真絵本展	5/22～6/30	
アウトドアを楽しもう展	5/22～6/17	
ハイキング・ピクニックのえほん展	5/22～6/17	
こどものほんだな展	7/1～8/30	
天王寺動物園展	7/1～7/23	
ガーデニング&フードニングの本展	6/19～7/31	
あめのひつてすてきだな!のえほん展	6/19～7/31	
大阪の川と橋展	7/24～9/16	
宇宙のことがわかる本展	8/1～8/31	
なつによみたいえほん展	8/1～8/31	
この20年間のベストセラー展	9/1～10/31	
おつきさまのえほん展	9/1～9/30	
ロハスで暮らしを楽しむ本展	9/1～9/30	

粘土工作 猫の学校展	9/18～11/18	
健康を考える本展	10/1～11/29	
ねこのえほん展	10/1～10/31	
あなたにこの本を!2009展	11/1～12/27	
食欲の秋・たべもののえほん展	11/1～11/29	
大阪の蔵屋敷-蔵屋敷の一年-展	11/20～12/27	
年末年始に役立つ本	12/1～12/27	
クリスマスのえほん展	12/1～12/27	
ビジネス誌の書評に載った本展	1/5～2/28	
絵本で推理!この後どうなる?展	1/5～2/28	
白洲正子展	1/5～1/31	
とらのえほん展	1/5～1/31	
ウィンタースポーツを楽しもう展	2/2～2/28	
ふつたらいいな 雪の絵本展	2/2～2/28	
受賞図書展	3/2～4/30	
本がないている展	3/2～3/31	
大阪出身の作家たち展	3/2～3/31	
はるのえほん展	3/2～3/31	

〈館外読書普及活動〉		
お話し会（主催 中央屋内プール）	10/12	2人
大阪市出前講座「子育てに絵本を」（主催 大阪市立南幼稚園PTA）		
	10/19	12人
中央区民健康ウォーキングラリー 絵本コーナー設置		
（主催 中央区民健康ウォーキングラリー実行委員会）	11/29	
学校図書館活性化事業実践交流会	2/25	14人

〈研修〉		
玉造幼稚園 10年次教職員研修（社会体験研修）	1日間	1人

紙芝居、絵本の読み聞かせ等	55回	842人
工作教室	1回	20人
乳幼児向けおたのしみ会	11回	512人
図書ボランティア講座（幼児期）	2回	14人
図書ボランティア講座（高齢者）	2回	4人
ボランティア講座（学校支援）	9回	61人

●港図書館

〈行事〉

受賞図書展	2/1～2/14	
	2/23～3/31	
はるになったら・・・はるのほん展	3/1～3/31	
がっこうのれきしの本展	3/1～3/31	

〈展示〉

天文の本展	4/1～5/31	
ロハスで暮らしを楽しむ本展	6/2～7/31	
こどもの本棚展	8/1～8/30	
戦国文庫展	7/1～8/30	
西大阪歴史散歩展	9/1～10/31	

旅の文庫本展	9/1～10/31	
食と健康を考える本展	11/1～12/27	
ライトノベル“以前”展	11/1～12/27	
子育て、親育ちの本展	1/5～2/28	
戦後昭和文庫展	1/5～3/31	
あなたにこの本を！展	3/1～3/31	

〈館外読書普及活動〉

読み聞かせステップアップ講座（絵本の会みなと主催）	4回	56人
「おはなしの輪をひろげよう」（ボランティアリーダー養成事業）	2回	14人

講座「紙芝居を演じる」（絵本の会みなと主催）	2回	49人
小えほんひろば 絵本展示（港区コミュニティ協会主催）	4回	
大えほんひろば 絵本展示（港区コミュニティ協会主催）	12/17～19	
子どもパラダイス 絵本展示（港区コミュニティ協会主催）	2/21	
みなとふれあい福祉のひろば 本のバザール（港区社会福祉協議会主催、共催）	3/6	
学校図書館活性化事業実践交流会	2/19	12人

〈研修受入〉

磯路小学校 新任教職員研修（社会体験研修）	3日間	1人
-----------------------	-----	----

●大正図書館

〈行事〉

紙芝居、絵本の読み聞かせ等	21回	219人
ストーリーテリング等	24回	202人
人形劇	1回	44人
おりがみ教室	121回	112人
乳幼児向けおはなし会	43回	528人
図書ボランティア講座（幼児期）	4回	25人
ボランティア講座（学校図書館支援）	7回	94人
なつのおたのしみかい	1回	26人
ふゆのこども会	1回	14人
One Book One Osaka 世代間交流 高齢者よみきかせ	6回	122人

〈展示〉

受賞図書展	3/1～4/29	
ストローザウルス・ネオの工房展	4/1～5/31	
沖縄の本展	5/1～6/30	
絵本の中の動物たち	6/2～7/31	
こどものほんだな展	7/1～8/30	
絵本から飛び出した猫達のコンサート	8/1～9/30	
スポーツ小説展	9/1～10/31	
天王寺動物園-工作作品展-	10/1～11/29	
時代小説の楽しみ展	11/1～12/27	
さをり織展	12/1～1/31	
あなたにこの本を展	1/5～2/28	
ながたまさみ作品展	2/2～3/31	
受賞図書展	3/2～4/30	

〈館外読書普及活動〉

おはなしステップアップ講座（おはなしボランティア アナнси主催）	1回	26人
-----------------------------------	----	-----

絵本読み聞かせ講座（おはなしボランティア アナнси主催）	2回	35人
-------------------------------	----	-----

ストーリーテリング講座（おはなしボランティア アナнси主催）	8回	96人
---------------------------------	----	-----

耳から楽しむお話の世界（ひまわりの会主催）	1回	43人
パネルシアターを学ぼう（ひまわりの会主催）	1回	25人
絵本作家 長谷川義史 講演会（ひまわりの会主催）	9/11	110人
えほん展-えほんの広場講座-大正区生涯学習推進区民会議主催	4回	76人

おはなしおばさん 藤田浩子さんのおはなし講座（おはなしボランティア アナнси主催）	12/5	75人
--	------	-----

ブックトークステップアップ講座（おはなしボランティア アナнси主催）	3回	74人
-------------------------------------	----	-----

ストーリーテリング講座（おはなしボランティア アナнси主催）	3回	35人
---------------------------------	----	-----

おはなしボランティアステップアップ講座-学校おはなし会の実際-（おはなしボランティア アナнси）	3/12	18人
---	------	-----

めぐみ保育園おはなし会（おはなしボランティア アナнси）	2回	140人
泉尾東小学校図書ボランティア定例会	2回	17人
学校図書館活性化事業実践交流会	2/5	24人

〈研修受入〉

南恩加島小学校 新任教職員研修（社会体験研修）	3日間	2人
北恩加島小学校 新任教職員研修（社会体験研修）	3日間	1人

●天王寺図書館

〈行事〉

紙芝居、絵本の読み聞かせ等	68回	1,047人
人形劇	1回	35人
おりがみ教室	1回	27人
乳幼児向けおはなし会	12回	460人
講演会「動物のホネとウチからわかること」	1回	16人
読書会	32回	167人
図書ボランティア講座（幼児期）	2回	5人
図書ボランティア講座（高齢者）	3回	11人
ボランティア講座（学校図書館支援）	5回	43人

〈展示〉

受賞図書展	4/1～4/30	
こだまあゆみ型染作品展	4/1～4/30	
裁判の本展	5/1～6/30	
天王寺動物園展	5/1～6/30	
宇宙の本展	7/1～8/30	
野鳥の写真と木彫展	7/1～8/30	
あなたにこの本を！展	9/1～10/31	
やまなかゆうこイラスト展	9/1～10/31	
上方芸能を知る本展	11/1～12/27	
織田作之助と天王寺区展	11/1～12/27	
映画の原作展	1/5～2/28	
陶芸教室作品展	1/5～2/28	
芥川賞受賞作品展	3/1～3/31	
Satomiイラスト作品展	3/1～3/31	

〈館外読書普及活動〉

青少年おはなしボランティア入門講座（主催大阪府子ども読書活動推進連絡協議会）	5回	30人
大阪市出前講座「子育てに絵本を」（講師派遣）	1/31	31人
1歳6か月児健診時の読み聞かせ	7回	306組
講座「つながるつながる絵本の"wa"」（ボランティアリーダー養成事業）	3回	15人

絵本『スーホの白い馬』から広がるモンゴルの世界（主催ルピナスの会）	1回	65人
-----------------------------------	----	-----

川端誠絵本ライブ「絵本とともに旅をして」（主催ルピナスの会）	1回	56人
学校図書館活性化事業実践交流会	1/28	13人

〈研修受入〉

五条小学校 新任教員研修（社会体験研修）	3日間	2人
天王寺中学校 新任教員研修（社会体験研修）	3日間	1人

●浪速図書館

〈行事〉

紙芝居、絵本の読み聞かせ等	40回	398人
おりがみ教室	1回	20人
乳幼児向けおたのしみ会	8回	41人
読書会	12回	54人
図書ボランティア講座（幼児期）	2回	2人
図書ボランティア講座（高齢者）	2回	4人
ボランティア講座（学校図書館支援）	1回	8人
One Book One OSAKA世代間交流事業 浪速えほん展（第5回親子フェスタ）	1/26	100人
One Book One OSAKA世代間交流事業 人形劇（第6回親子フェスタ）	3/12	164人

〈展示〉

なにわ絵画造形クラブ作品展	4/1～5/31	
受賞図書展	4/1～4/30	
あなたにこの本を！展	5/1～6/30	

ホネの動物園	6/2～7/31
こどものほんだな展	7/1～8/30
枯れ木で作った動物たち	8/1～9/30
時代小説展	9/1～10/31
パッチワーク作品展	10/1～10/31
人権に関する本展～子どもと人権～	11/1～12/27
りゃん ふえん きり絵作品展	11/1～12/27
経済にかんする本展	1/5～2/28
なにわ絵画造形クラブ作品展	1/5～1/31
おちみちこ立体作品展	2/2～3/31
受賞図書展	3/1～4/30

〈館外読書普及活動〉

子ども・子育てプラザ（読み聞かせ、紙芝居など）	12回	356人
浪速子育て支援センター（いっしょに絵本を）	10回	161人
小田町子育て支援センター（いっしょに絵本を）	3回	67人
浪速っ子ひろば 読み聞かせ（浪速区保健福祉センター主催）	6/15	40人
浪速区子育て講座（浪速区保健福祉センター主催）	2回	67人
浪速区民まつり 紙芝居上演（浪速区コミュニティ協会主催）	9/13	32人
浪速区民文化祭 紙芝居・読み聞かせ・本のバザール （浪速区コミュニティ協会主催）	11/8	300人
浪速区福祉ふれあい広場 絵本展示・組木・読み聞かせ （浪速区社会福祉協議会主催）	11/14	300人
第4回浪速区親子フェスタ 絵本読み聞かせ （浪速区保健福祉センター主催）	12/11	30人
1歳6か月児健診（読み聞かせ支援）	12回	474人
3歳児健診（読み聞かせ支援）	12回	382人
「大きな大きな紙芝居にであう（ボランティアリーダー養成事業）」	2回	40人
ステップアップ講座「紙芝居を演じてみよう」 （なにわえほんのかい主催）	2回	48人
学校図書館活性化事業実践交流会	2/16	16人

〈研修受入〉

難波元町小学校 新任教職員研修（社会体験研修）	3日間	1人
難波中学校 新任教職員研修（社会体験研修）	3日間	1人

●西淀川図書館

〈行事〉

紙芝居、絵本の読み聞かせ等	59回	847人
ストーリーテリング等	14回	518人
人形劇	1回	27人
工作教室	2回	54人
幼児向けおたのしみ会	22回	1130人
コンサート	1回	36人
郷土史講演会	1回	13人
講演会「動物園飼育担当者のおはなし」	1回	54人
読書会	12回	100人
図書ボランティア講座（幼児期）	6回	46人
図書ボランティア講座（高齢者）	2回	6人
ボランティア講座（学校図書館支援）	7回	58人
面展台製作講座	1回	20人
加藤啓子氏絵本講座	2回	63人
夏休み子どもおはなし講座	4回	40人
絵本展ふわふわ	11/27～11/28	764人

〈展示〉

長生きさんの絵本展	3/1～4/30
山本めぐみ作品展	3/1～4/29
受賞図書展	5/1～6/30
前田明子作品展「いたずら猫の楽しいお祭り」	5/1～6/29
こどものほんだな展	7/1～8/30
いろんな昆虫展	7/1～8/30
環境を考える本展	9/1～10/31
環境～菜の花・てんぷら油・セミ展	9/1～10/31
あなたにこの本を展	11/1～12/27
山本れいな 英語えほん原画展	11/1～12/27
時代小説のたのしみ展	1/5～2/28
手づくりおもちゃ展	1/5～2/28

長生きさんの絵本展	3/2～4/30
カットグラスと洞窟	3/2～4/30
〈館外読書普及活動〉	
ミニえほん展（於 西淀川子ども子育てプラザ）	6/1～6/27
ミニえほん展（於 柏里子育て支援センター）	7/21～8/5
ミニえほん展（於 西淀川子育て支援センター）	8/18～9/5
佃地区子育てサロン きっずひまわり 講座「絵本について」	10/15 28人
子どもカーニバル（区民ホール）「紙芝居、本のリサイクルコーナー」	12/6 150人
1歳6か月児健診時に読み聞かせ	16回 584人
3歳児健診時に読み聞かせ	16回 572人
学校図書館活性化事業実践交流会	2/26 28人

〈研修受入〉

野里小学校 新任教職員研修（社会体験研修）	3日間	1人
-----------------------	-----	----

●淀川図書館

〈行事〉

紙芝居、絵本の読み聞かせ等	37回	467人
おりがみ教室	2回	37人
乳幼児向けおたのしみ会	35回	519人
朗読会－耳からひろがる本の世界	2回	45人
講演会「淀川の自然を語る」	1回	15人
講演会「親子で聞く戦争のころのはなし」	1回	18人
読書会	10回	90人
図書ボランティア講座（幼児期）	3回	6人
図書ボランティア講座（高齢者）	1回	2人
ボランティア講座（学校図書館支援）	12回	131人
絵本交流会	1回	8人
えほんのひろば	2回	95人

〈展示〉

おとなが楽しむ絵本展	4/1～4/30
切り絵展	4/1～6/17
こどものほんだな展	5/1～7/15
グランドマザーの手作りタイム展	6/19～8/19
夏休みに贈る本～戦争と平和を考える本	7/17～9/16
なつかしい昭和の小道具展	8/21～10/14
夢は宇宙へ！展	9/18～11/18
キッズクラフト展	10/16～12/16
大阪の自然を知る本展	11/20～1/20
淀川の野鳥カルタ写真展	12/18～2/17
あなたにこの本を！展	1/22～3/17
折り紙作品展	2/19～3/31
若いあなたに贈る本	3/19～3/31
〈館外読書普及活動〉	
淀川子育て支援センター親子教室	9/16 16人
出前講座（子育てに絵本を）	11/10 21人
講座「絵本をもっと楽しもう」（ボランティアリーダー養成事業）	1/15, 1/22 31人
講座「えほん読見ましょ！楽しましょ！」（ボランティアリーダー養成事業）	1/19, 1/28 13人
えほん展・えほんひろばへの協力	
Do!ほっこり市	6/27
子ども・子育てプラザ	7/7～11
よどがわ博	10/18
十三保育所	11/4～6
加島人権文化センター	11/6・7
田川小学校	2/25・26
学校図書館活性化事業実践交流会	2/24 18人

●東淀川図書館

〈行事〉

紙芝居、絵本の読み聞かせ等	37回	513人
おりがみ教室	1回	36人
乳幼児向けおたのしみ会	23回	555人
図書ボランティア講座（幼児期）	1回	3人
図書ボランティア講座（高齢者）	1回	1人
ボランティア講座（学校図書館支援）	22回	213人

読書会	11回	87人
おはなしボランティア養成講座	4回	111人
夏休みおはなし会講座	5回	36人
夏休みおはなし会講座発表会	1回	32人
ちょっとボランティア（書架整頓等）	7月～3月	19人
<展示>		
浅田としこ切り貼り絵作品展	4/1～5/20	
あなたにこの本を！展	4/1～4/30	
こどものほんだな2009展	5/1～6/30	
東淀川区生涯学習ルーム作品展	5/22～6/17	
自然を楽しむ本	7/1～8/30	
前田明子作品展	6/19～9/16	
受賞図書 2008展	9/1～10/31	
東淀川区生涯学習ルーム作品展 その2	9/18～10/12	
中之島のいま・むかし展	10/20～12/16	
淀川の本展	11/1～12/27	
小泉和代作品展	12/18～2/17	
千支の本展	1/5～2/28	
東淀川区はぐくみネット情報紙展	2/19～3/17	
あなたにこの本を！2009展	3/2～5/19	
後藤せつみ作品展	3/17～5/19	
<館外読書普及活動>		
地域ふれあい子育て教室（子育てに絵本を）	7回	193人
みのりちゃんフェスタ ミニ絵本展+ぐりとぐらのお楽しみコーナー	10/24	250人
クレオ大阪北フェスタ「お楽しみ会だよ！みんなあつまれ」	11/7	34人
大阪経済大学「ボランティア論」（講師派遣）	2回	58人
講座「おはなし会をたのしく」（ボランティア・リーダー養成事業）	2回	23人
学校図書館活性化事業実践交流会	2/26	31人
<研修受入>		
豊新小学校、東淡路小学校 新任教員研修（社会体験研修）	3日間	2人
東淀中学校 10年次教員研修（社会体験研修）	3日間	2人
大阪経済大学「ボランティア論」研修	2日間	5人
職業インタビュー（東淀川区内在住高校生、大学生）	5回	5人

●東成図書館

<行事>		
紙芝居、絵本の読み聞かせ等	56回	502人
ストーリーテリング	2回	100人
コンサート	1回	20人
乳幼児向けおたのしみ会	12回	334人
図書ボランティア講座（幼児期）	1回	8人
図書ボランティア講座（高齢者）	1回	5人
ボランティア講座（学校図書館支援）	7回	66人
One Book One OSAKA世代間交流事業 絵本講座	2回	55人
<展示>		
受賞図書展	4/1～5/31	
歴史の散歩道展	4/1～4/30	
キノコのふしぎ展	5/1～6/30	
こどものほんだな2009展	6/2～7/31	
ホネの動物園展	7/1～8/31	
宇宙（そら）をみあげてみよう展	8/1～9/30	
めくって楽しいポップアップ絵本展	9/1～9/30	
落語の世界を愉しもう展	10/1～11/29	
落語の世界を目で愉しもう展	10/1～11/29	
時代小説展	12/1～1/31	
今村明子さんのおりがみ作品展	12/1～12/16	
季節のおたより展	12/18～12/27	
歌留多展	1/5～1/12	
絵手紙作品展	1/13～2/28	
あなたにこの本を！2009展	2/2～3/31	
バリアフリー絵本展	3/2～3/31	
<館外読書普及活動>		
ひがしなり絵本展（東成区子ども子育てプラザ主催 共催）	10/24・25	116人
子育てフォーラム 絵本展示（東成子育てフォーラム事務		

局主催 共催)	11/17	80人
バリアフリー絵本展（東成区社会福祉協議会主催）	3/13	50人
学校図書館活性化事業実践交流会	2/24	17人
<研修受入>		
大成小学校 新任教職員研修（社会体験研修）	3日間	1人
相生中学校 新任教職員研修（社会体験研修）	3日間	1人
相生中学校 10年次教職員研修（社会体験研修）	3日間	1人

●生野図書館

<行事>		
紙芝居、絵本の読み聞かせ等	17回	239人
人形劇	2回	52人
工作教室	1回	31人
おりがみ教室	2回	31人
乳幼児向けおたのしみ会	12回	158人
図書ボランティア講座（幼児期）	4回	90人
図書ボランティア講座（高齢者）	2回	9人
ボランティア講座（学校図書館支援）	8回	49人
<展示>		
自然史博物館展示 ホネの動物園	4/1～5/31	
あなたにこの本を展	4/1～5/31	
こどものほんだな2009展	6/2～7/31	
ポップアップ絵本展	6/2～7/31	
自然史博物館展示 きこの不思議	8/1～9/16	
受賞図書展	8/1～9/30	
韓国・朝鮮のテレビドラマの本展	10/1～11/29	
朝鮮通信使展	10/9～10/25	
区民の作品展－北巽小学校生涯学習ルーム－	11/1～12/27	
生涯学習の本展	12/1～1/31	
かるたいろいろ展	1/5～1/31	
動物園に行ってみよう！展	2/2～3/31	
木切れの動物たち展	2/2～3/20	

<館外読書普及活動>

子育てホット広場 ぱーと12～16（ヒューマンサポート・カノン主催 共催）	5回	109人
ハンデルで絵本を読んでみよう（ボランティアリーダー養成事業）	3回	52人
学校図書館活性化事業実践交流会	2/9	19人
<研修受入>		
引きこもり就労支援（就労体験）	4日間	1名
鶴橋中学校 新任教職員研修（社会体験研修）	9日間	3名

●旭図書館

<行事>		
紙芝居、絵本の読み聞かせ等	59回	1,251人
人形劇	2回	135人
工作教室	1回	18人
おりがみ教室	9回	59人
乳幼児向けおたのしみ会	12回	305人
コンサート	1回	22人
図書ボランティア講座（幼児期）	2回	6人
図書ボランティア講座（高齢者）	2回	7人
ボランティア講座（学校図書館支援）	11回	154人
子どもボランティア養成講座	6回	73人
<展示>		
あなたにこの本を！展	4/1～4/30	
押し花展	4/1～4/29	
長生きさんの絵本たち展	5/1～6/17	
ヒマヤ写真展	5/1～5/31	
切写真展	6/1～7/15	
こどものほんだな展	6/19～8/19	
こどもたちの願い～昭和（戦前期）のこどもたちが生きた時代～	7/17～8/30	
受賞図書展	8/21～10/14	
ボジャギ展	9/1～9/30	
さわる絵本・布の絵本展	10/1～10/31	
児童虐待を知るための本展	10/16～11/18	

いたずらねこのクリスマス展	11/1~12/27
ミステリーの楽しみ展	11/20~1/20
新春書道展	1/5~1/31
あなたにこの本を！展	1/22~3/17
ポップアップ絵本展	2/9~4/14
子どもの本で世界めぐり展	3/19~3/31

〈館外読書普及活動〉

旭子育て支援センター あかちゃんのためのおはなし	
ひろば（共催）	12回 230人
旭区民センター小ホール 子育てわいわい広場 おはなし会	2回 120人
旭区民センター小ホール 子育てわいわい広場 絵本展	7/9 100人
（旭区子育てサロン連絡会・旭区保健福祉センター・旭区社会福祉協議会主催）	
国際児童青少年演劇フェスティバル よみがたり劇場	16回 438人
（国際児童青少年演劇フェスティバル大阪実行委員会主催）	
学校図書館活性化事業実践交流会	1/15 27人

〈研修受入〉

高殿南小学校 新任教職員研修（社会体験研修）	3日間 2名
淀川中学校 新任教職員研修（社会体験研修）	3日間 1名
新森小路小学校 新任教職員研修（社会体験研修）	3日間 3名
太子橋小学校 新任教職員研修（社会体験研修）	3日間 2名

●城東図書館

〈行事〉

紙芝居、絵本の読み聞かせ等	50回 1,267人
ストーリーテリング	1回 45人
人形劇	2回 105人
工作教室	1回 17人
乳幼児向けおたのしみ会	12回 616人
読書会	12回 97人
図書ボランティア養成講座（幼児期）	1回 3人
図書ボランティア養成講座（高齢者）	2回 15人
ボランティア講座（学校図書館支援）	6回 36人
点字にふれてみよう！	1回 68人

〈展示〉

受賞図書展	4/1~4/30
春ねこたち作品展	4/1~4/30
川をめぐる本展 第17章 川がでてくるものがたり-児童書編	4/1~4/30
こどものほんだな展	5/1~6/30
ペーパークラフト展	5/1~6/30
今里筋線を歩こう展	5/1~6/30
川をめぐる本展 第18章 淀川治水100年をめぐって	5/1~10/31
戦争と平和の本展	7/1~8/30
花まんだら展	7/1~8/30
緑のカーテンを知っていますか？展	7/1~8/30
城北川展	7/1~8/30
星の世界へ展	9/1~10/31
きのこの不思議展	9/1~10/31
水都大阪をしのぶ展	9/1~10/14
健康で楽しく市民健康月間展	10/16~10/31
あなたにこの本を！展	11/1~12/27
木彫り野鳥展	11/1~12/27
川をめぐる本展 第19章 川で味わう・川を味わう本	11/1~2/28
正月来たらなにうれし展	1/5~1/17
はるかマチュピチュをめぐって-インカ古道をたどる旅展	1/16~1/20
城北川フェスティバル俳句コンテスト作品展	1/19~3/31
押花展	1/22~2/28
受賞図書展	3/2~4/30
猫・ねこ・ネコがいっぱい展	3/2~4/30
川をめぐる本展 第20章 川辺の自然と親しむ本	3/2~6/30

〈館外読書普及活動〉

いきいきサマー元気フェスタ 点字と人権を考える本展	7/25 68人
わくわく子育てフェスティバル 絵本展示	10/17 100人
学校図書館活性化事業実践交流会	2/23 19人

〈研修受入〉

放出中学校 10年次教職員研修（社会体験研修）	3日間 1人
成育小学校 新任教職員研修（社会体験研修）	3日間 2人
榎並小学校 新任教職員研修（社会体験研修）	3日間 1人

●鶴見図書館

〈行事〉

紙芝居、絵本の読み聞かせ等	50回 1,335人
人形劇	2回 155人
工作教室	3回 37人
おりがみ教室	7回 120人
乳幼児向けおたのしみ会	13回 635人
映画会	2回 34人
蓄音器コンサート「今甦る昭和の音色」	1回 43人
郷土史講演会	1回 25人
講演会「韓国・朝鮮文化と伝承あそび」	1回 10人
読書会	12回 81人
図書ボランティア講座（高齢者）	2回 15人
ボランティア講座（学校図書館支援）	6回 40人
中学生向け 絵本ボランティア体験講座	3回 9人
「かまちゃんの手品教室」	1回 20人
「絵本展：みんなでたのしくエコ」	1回 300人

〈展示〉

昆虫の写真集展	4/1~4/30
一年生のおはなし展	4/1~4/30
たかいよしかず 妖怪&怪獣展	4/1~5/31
育児あれこれ展	5/1~6/30
わらいばなしの本展	5/1~5/31
おぼけの絵本展	6/2~6/30
点訳ボランティアサークル「つるみ」作品展	6/1~6/30
宇宙の本展	7/1~8/30
こどものほんだな展	7/1~8/30
照屋さんのワンダーランド展	7/1~8/30
月の絵本展	9/1~9/30
生誕100年の作家たち展	9/1~10/31
生涯学習ルーム作品展	9/1~10/31
スポーツのおはなし展	10/1~10/31
写真絵本展	11/1~11/29
あなたにこの本を！展	11/1~12/27
ボトルシップ作品展	11/1~12/27
お正月のおはなし展	12/1~12/27
受賞図書展	1/5~1/31
のりものの絵本展	1/5~1/31
手作りサークル「キルト」作品展	1/6~2/27
冬の遊びや生活の本展	2/1~2/27
食と健康を考える本展	2/1~3/29
引越しと転校のおはなしの本展	3/2~3/31
オープンホビークラフト作品展	3/2~3/31

〈館外読書普及活動〉

講演会「絵本おもしろ講座」（絵本の会鶴見主催）	1回 46人
「入門：絵本の選び方、読み聞かせ方」（ボランティアリーダー養成事業）	2回 16人
講座「わらべうた遊び」（絵本の会鶴見主催）	1回 13人
親子でわらべうたあそび（絵本の会鶴見主催）	1回 54人
学校図書館活性化事業実践交流会	2/25 13人

〈研修受入〉

横堤小学校 新任教職員研修（社会体験研修）	3日間 2人
茨田北中学校 新任教職員研修（社会体験研修）	3日間 1人
鶴見小学校 新任教職員研修（社会体験研修）	3日間 2人
茨田南小学校 新任教職員研修（社会体験研修）	3日間 2人

●阿倍野図書館

〈行事〉

紙芝居、絵本の読み聞かせ等	47回 1,044人
ストーリーテリング	10回 63人

催しなど

人形劇	1回	87人
乳幼児向けおたのしみ会	36回	404人
郷土史講演会	1回	45人
講演会「蓄音器コンサート【今よみがえる昭和の音色】」	1回	54人
図書ボランティア講座（幼児期）	1回	3人
ボランティア講座（学校図書館支援）	2回	35人
ストーリーテリング勉強会	11回	101人

〈展示〉

音楽小説展	4/1～5/20
木造模型製作家妹尾保雄氏作品展	4/1～4/26
あなたにこの本を！展	5/22～7/15
ささきえみイラスト展 マヨペン	5/22～7/15
きのこの不思議展	7/17～8/19
市立工芸高校生徒作品集	8/21～9/16
能の世界一能舞台と扇一	9/18～11/18
スポーツ小説展	9/18～11/18
山本めぐみクレイドール展	11/20～1/20
受賞図書展	11/20～1/20
点訳絵本とL.Lブック	1/22～2/14
ファンタジー小説展	1/22～3/17
今にみるまぼろしの万葉イエロー展	2/23～4/14
大阪を舞台にした小説展	3/19～5/19

〈館外読書普及活動〉

大阪市立大学医学部付属病院小児科病棟お楽しみ会（読み聞かせ）	5回	69人
阿倍野区子育て支援者講座（同講座実行委員会主催）	2/16	30人
青少年おはなしボランティア入門講座（大阪府子ども読書活動推進連絡協議会主催）	5回各回	18人
学校図書館活性化事業実践交流会	3/10	23人
〈研修受入〉		
中野中学校 10年次教職員研修（社会体験研修）	3日間	1人

●住之江図書館

〈行事〉

紙芝居、絵本の読み聞かせ等	52回	846人
人形劇	2回	76人
工作教室	2回	56人
乳幼児向けおたのしみ会	12回	272人
読書会	12回	106人
図書ボランティア講座（幼児期）	2回	6人
ボランティア講座（学校図書館支援）	11回	104人
えほん展	1回	75人

〈展示〉

受賞図書展	4/1～5/31
りくのこういち作品展	4/1～5/1
なかむ 作品展 『たらぼー のほほん生活』	5/2～6/14
クラルテ人形劇の世界展	6/23～8/2
あなたにこの本を！展	6/2～7/31
人形げきフェスタ原作えほん展	6/23～8/2
水都大阪展	8/1～9/30
自然史博物館展『ホネの動物園』	8/4～8/30
前田明子『ねこの人形』展	9/1～10/31
こどものほんだな2009展	10/1～11/29
ちぎり絵展	11/1～11/29
「労働」を考える本展	12/1～1/31
ミシン刺繍・パッチワーク・工芸作品展	12/1～12/27
オープンホビークラフト展	1/5～2/28
こどもの頃 読んだ本展	2/2～3/31
折紙作品展	3/1～3/31

〈館外読書普及活動〉

えほん展講座（ボランティアリーダー養成事業）	3回	45人
大阪市出前講座「子育てに絵本を」（講師派遣）	11/6	6人
学校図書館活性化事業実践交流会	1/27	21人
〈研修受入〉		
加賀屋中学校 10年次教職員研修（社会体験研修）	3日間	1人

●住吉図書館

〈行事〉

紙芝居、絵本の読み聞かせ等	54回	1,523人
ストーリーテリング	9回	92人
人形劇	1回	50人
工作教室	3回	70人
おりがみ教室	1回	15人
乳幼児向けおたのしみ会	50回	2,034人
映画会	4回	144人
郷土史講演会	1回	16人
教えてゴーゴ！ ホッキョクグマのおはなし	1回	16人
ホネホネたんけん隊	1回	27人
読書会	10回	199人
図書ボランティア講座（高齢者）	3回	36人
ボランティア講座（学校図書館支援）	16回	195人
ストーリーテリング勉強会	1回	20人

〈展示〉

受賞図書展	3/1～4/30
貴地邦公彦絵画展	4/1～5/31
こどものほんだな展	5/1～6/30
ホネの動物園展	5/1～6/30
おがきゆか絵画展	6/2～7/31
きのこの不思議展	7/1～8/30
戦争・平和を考える展	7/1～8/30
りくのこういち絵画展	8/1～9/30
宇宙のふしぎ展	9/1～10/31
前田明子ねこの人形展	10/1～11/29
南住吉・大空・遠里小野小学校平和絵画展	10/20～3/12
あなたにこの本を！展	11/1～12/27
冨田俊哉絵画展	12/1～1/31
受賞図書展	1/5～2/28
山にあそぶ展	3/2～4/30
浅田としこ切り絵展	2/2～3/31

〈館外読書普及活動〉

子育て支援ボランティア養成講座・講師（住吉区子ども・子育てプラザ主催）	2回	8人
絵本の読み聞かせについて・講師（住吉区保健福祉センター子育て支援室主催）	2回	31人
大阪市立浅香東保育所夏祭り・読み聞かせ（大阪市立浅香東保育所主催）	7/15	120人
絵本の紹介・講師（住吉区子ども・子育てプラザ主催）	4回	61人
ストーリーテリング講座（ボランティアリーダー養成事業）	3回	58人
えほんよもうや（ボランティアリーダー養成事業）	2回	30人
住吉区子ども・子育てプラザ 子育て支援ボランティア養成講座	10/7	2人
住吉区子ども・子育てプラザ（絵本の紹介）	4回	61人
学校図書館活性化事業実践交流会	2/19	24人

〈研修受入〉

南住吉小学校 新任教職員研修（社会体験研修）	3日間	2人
長居小学校 新任教職員研修（社会体験研修）	3日間	1人
墨江幼稚園 新任教職員研修（社会体験研修）	1日間	1人

●東住吉図書館

〈行事〉

紙芝居、絵本の読み聞かせ等	73回	777人
おりがみ教室	5回	72人
乳幼児向けおたのしみ会	7回	121人
郷土史講演会	2回	18人
図書ボランティア講座（幼児期）	3回	26人
図書ボランティア講座（高齢者）	1回	1人
ボランティア講座（学校図書館支援）	15回	135人

「えほんひろば はるはどこから、なぜのって・・・」

（えほん展・読み聞かせ）	1回	37人
--------------	----	-----

〈展示〉

受賞図書展	4/1～4/30
新入生のいる家庭に贈る本展	4/1～4/30

和田満佳フィッシュカービング展 -日本の淡水魚-	4/1~4/29
こどものほんだな展	5/1~6/30
食生活について考える本展	5/1~6/30
木造模型製作家 妹尾保雄氏作品展	5/1~5/31
自然史博物館共催 ホネの動物園展	6/3~6/30
水都大阪展	7/1~8/30
戦争と平和を考える本展	7/1~8/30
松本真由美オープンホビークラフト展	7/2~8/30
自然史博物館共催 キノコの不思議展	9/1~10/31
森の不思議展	9/1~10/31
おつきさまの絵本展	9/1~9/30
おいしい絵本展	10/1~10/31
なにわの伝統野菜・田辺大根展	11/4~12/26
「秋の深まり、冬の足音」絵本展	11/1~11/23
あなたにこの本を！展	11/1~12/27
クリスマスの絵本展	12/1~12/25
リャン・フェンきりえ作品展	1/5~2/28
星空をながめる本展	1/5~2/28
冬の絵本展	1/5~2/14
絵本で動物園展	2/16~3/17
受賞図書展	3/2~3/31
しまとも はりえ作品展	3/5~3/31
新入生に贈る絵本展	3/19~3/31
〈館外読書普及活動〉	
矢田教育の森子育て支援センター 絵本の紹介	4回 70人
北田辺小学校 いきいきパートナー (読み聞かせ)	18回 819人
区内子育てグループ りとる・ふれんず (読み聞かせ)	2回 90人
NPO法人 ハートフレンド (読み聞かせ)	2回 62人
NPO法人 ユイ おたのしみ会 (読み聞かせ)	3回 49人
デイサービスセンターみふく (読み聞かせ)	2回 22人
学校図書館活性化事業実践交流会	3/12 22人
〈研修受入〉	
東田辺小学校 新任教職員研修 (社会体験研修)	3日間 1人
矢田中学校 新任教職員研修 (社会体験研修)	3日間 1人
白鷺中学校 10年次教職員研修 (社会体験研修)	3日間 1人

●平野図書館

〈行事〉	
紙芝居、絵本の読み聞かせ等	76回 1,242人
人形劇	1回 41人
工作教室	12回 250人
おりがみ教室	12回 240人
乳幼児向けおたのしみ会	31回 1,385人
こども連歌の会	2回 14人
読書会	11回 144人
図書ボランティア講座 (幼児期)	2回 32人
図書ボランティア講座 (高齢者)	2回 14人
ボランティア講座 (学校支援)	8回 173人
連歌の会	10回 146人
俳画教室	1回 15人
〈展示〉	
写真展	4/1~4/30
新しいことを始めよう展	4/1~5/31
書道展	5/1~5/31
おりがみ教室作品展	5/1~5/31
書道を楽しむ展	6/2~6/30
こどものほんだな展	6/2~7/5
はがき絵展	7/1~7/31
ガラスの彫刻展	7/2~7/31
長谷川義史絵本展	7/7~8/2
丞苑教室書道展	8/9~9/27
動物園の本展	8/2~9/27
パッチワーク作品展	10/6~10/31
杭全神社写真展	10/6~11/29
受賞図書展	10/6~11/29

トルペイント展	11/1~11/5
山芹健 色鉛筆画展	11/23~11/29
人権の本展	12/1~12/27
水彩画展	12/1~12/27
こどもと暮らしをたのしむ本展	1/5~1/31
山道書道教室作品展	1/5~1/31
編物教室作品展	1/5~1/31
あなたにこの本を展	2/2~3/31
県花、大阪府各市花、大阪市区花作品展	2/2~2/28
俳画展	3/2~3/31
〈館外読書普及活動〉	
クレオ大阪南 おはなし会 (読み聞かせ等)	11回 196人
子ども・子育てプラザ (読み聞かせ等)	5回 103人
子育て情報提供コーナー (ひらの子育てフェスタ実行委員会 共催)	1/18~29 925人
読み聞かせボランティア講座 (ボランティアリーダー養成事業)	3回 39人
講座「絵本を見る、聞く、感じる」(ボランティアリーダー養成事業)	3回 17人
長谷川義史講演会 (おはなし「たからばこ」主催)	7/12 105人
学校図書館活性化事業実践交流会	2/16 26人
〈研修受入〉	
長吉出戸小学校 新任教職員研修 (社会体験研修)	3日間 1人
長原小学校 新任教職員研修 (社会体験研修)	3日間 1人
加美東小学校 新任教職員研修 (社会体験研修)	3日間 1人
瓜破西中学校 10年次教職員研修 (社会体験研修)	3日間 1人
瓜破西中学校 新任教職員研修 (社会体験研修)	3日間 1人
加美小学校 新任教職員研修 (社会体験研修)	3日間 2人
平野小学校 新任教職員研修 (社会体験研修)	3日間 2人
平野西小学校 新任教職員研修 (社会体験研修)	3日間 2人

●西成図書館

〈行事〉	
紙芝居、絵本の読み聞かせ等	45回 353人
工作教室	1回 6人
乳幼児向けおたのしみ会	12回 117人
読書会	8回 31人
図書ボランティア講座 (高齢者)	2回 2人
ボランティア講座 (学校図書館支援)	13回 104人
〈展示〉	
毎日出版文化賞受賞作品展	4/1~4/30
エコの本展	5/1~6/30
ボーイスカウト第106団紹介展	5/1~6/30
ギャラリー・エリオ作品展	7/1~8/30
こどものほんだな展	7/1~8/30
西成の本いろいろ展	9/1~10/31
岸里小学校生涯学習ルーム展	9/8~10/31
年中行事の本展	11/1~12/27
玉出小学校生涯学習ルーム展	11/1~12/27
あなたにこの本を！展	1/5~2/28
梅南小学校生涯学習ルーム展	1/5~3/31
受賞図書展	3/1~3/31
〈館外読書普及活動〉	
区民まつり憩いの広場ステージ (西成区民センター主催)	8/2 50人
親子で一緒に! 絵本の読みっこしよう (わが町にしなり)	
子育てネット主催)	11/13 2人
学校図書館活性化事業実践交流会	2/25 23人



平野図書館
こども連歌の会

刊 行 物

○印は展示資料目録

■中央図書館

こどものほんだな2010
月刊あなたにこの本を！2009年4月号～2010年3月号
図書館通信85 大阪市立図書館年報 平成20年度
B・news（ビジネス書コーナーワンポイントニュース）
5号～7号

- ホネホネBook展
- 映画の中の天文世界－スターウォーズ－
- 宇宙をみあげよう展
- きのこのヒミツ展
- イラストを楽しもう
- 文豪にチャレンジ！
- ライトノベルWINNERS少年編
- ライトノベルWINNERS少女編
- ケータイ小説-携帯から生まれた物語-
- 部活動小説・エッセイ紹介リスト
- 能の世界へご案内
- 太宰治展
- トルストイ作品リスト
- ＜点字・デジ版・録音版＞
- ・こどものほんだな 2009
- ・障害者サービスコーナー蔵書目録 2009

■北図書館

北図書館だより No.53～56
雑誌の目録 2009年版
新刊図書ニュース No.30～57

- 受賞図書展
- 闘病記－がんと闘う・がんと生きる展
- あなたにこの本を！展

■都島図書館

雑誌のもくろく 2009年版
ぎょうじよてい（子ども用）2009年4月～2010年3月

- 受賞図書展
- 天文の本展

■福島図書館

福島図書館だより No.253～264
福島発注ニュース No.30～57
雑誌のもくろく 2009年版
ふくちゃんしんぶん 低学年版 夏の号
ふくちゃんしんぶん 中・高学年版 夏の号

- 戦争を語りつぐ '08
- 受賞図書展
- エコロジーを考える展
- 夏休みにおすすめ！こどもの本101さつ！
- 大阪出身の作家たち展
- あなたにこの本を！展

■此花図書館

千鳥橋だより No.1～11
雑誌もくろく 2009年版
これからはいる本 No.30～57
おたのしみかい 4月～3月

- ことばを楽しむ本展
- 元気が一番からだの本展
- 受賞図書展

■島之内図書館

雑誌のもくろく 2009年版
これからはいる本 No.30～57
子育てサポート資料ガイド「サポーターズ」6～9
ビジネス資料ガイド「パートナーズ」5～8
調べ物検定 参考図書（出題編、回答編）
データベース（出題編、回答編）

- 受賞図書展 2009
- このミステリーがおもしろい展
- 開館20周年記念 この20年間のベストセラー展
- あなたにこの本を！展
- ビジネス誌の書評に載った本展
- 受賞図書展 2010

■港図書館

これから入る本 No.30～57
雑誌目録 2009年版
調べかたガイド 港区の歴史 ～人物篇～

- 天文の本展
- ロハスで暮らしを楽しむ本展
- こどもの本棚展
- 戦国文庫展
- 西大阪歴史散歩展
- 旅の文庫本展
- 食と健康を考える本展
- ライトノベル“以前”展
- 子育て、親育ちの本展
- 戦後昭和文庫展
- あなたにこの本を！展

■大正図書館

たいしょうとしょかんカレンダー 12回
これからはいる本 24回

雑誌の目録 2009年版
○沖縄を訪ねて 2009年版
○あなたにこの本を！展
○受賞図書展

■天王寺図書館

新刊図書ニュース No.30～57
雑誌の目録 2009年版
やまもも－てんのうじとしょかんこどもだより－2009年4
月号～2010年3月号

- 宇宙の本展
- 上方芸能を知る本展
- 芥川賞受賞図書展
- 子育てに絵本の読み聞かせを！
- だっこでえほん09年7、12月

■浪速図書館

なにわとしょかん としょかんだより
2009年4月号～2010年3月号
なにわっこ 2009年4月号～2010年3月号
読書会だより 2009年4月号～2010年3月号
雑誌のもくろく2009年版

- 受賞図書展
- あなたにこの本を！展
- こどものほんだな展
- 時代小説展

催しなど

- 人権に関する本展～子どもと人権～
- 経済にかんする本展

■西淀川図書館

- みてじま－西淀川図書館だより－ No.78～89
雑誌のもくろく 2009年版
これから入る本 26回
西淀川図書館の1年（平成20年度統計）
- 長生きさんの本展
 - 受賞図書展
 - 環境を考える本展

■淀川図書館

- よどがわつうしん No.273～284
これから入る本 22回
雑誌リスト 2009
- 夏休みに贈る本 ～戦争と平和を考える本～
 - 「あなたにこの本を！」展
（平成21年1月号～平成21年12月号合冊）

■東淀川図書館

- とことこ 106号～117号
雑誌のもくろく 2009年
- あなたにこのほんを！展
 - 自然を楽しむ本展
 - 受賞図書展
 - 淀川の本展
 - えとの本展

■東成図書館

- ひがしなりのくす No.48～53
新着図書ニュース No.30～57
- あなたにこの本を！展
 - 落語の世界を愉しもう展
 - 受賞図書展
- 雑誌の目録2009年度

■生野図書館

- これから入る本 No.30～57
生野図書館雑誌・新聞目録2009年度版
生野図書館行事の予定 4・5月号～2・3月号
- あなたにこの本を！展
 - 韓国・朝鮮のテレビドラマの本展

■旭図書館

- 雑誌リスト 2009
これから入る本 No.30～57
旭図書館だより 22～28号
- 受賞図書展
 - 日食を観察しよう！
 - 地震と防災の本展
 - 児童虐待を知るための本展
 - ミステリーの楽しみ展
 - あなたにこの本を！展
 - 淀川に親しむ本
 - 子どもの本で世界めぐり展

■城東図書館

- 図書館だより No.378～389
図書館だより（点訳版） No.378～389
雑誌リスト 2009年版
- 川をめぐる本展 第18章～20章
 - 戦争と平和の本展
 - ミニ展示～緑のカーテンを知っていますか？

- 仕事に役立つ本展
- 受賞図書展
- あなたにこの本を！展

■鶴見図書館

- はなみどり No.54～65
雑誌のもくろく 2009年版
鶴見図書館新刊リスト
2009年4月上旬号～2010年3月中旬号
大橋房太郎と淀川に関する資料リスト
藤田まことさんを偲ぶ
- 生誕100年の作家たち展
 - ブックリスト「食の健康を考える」

■阿倍野図書館

- 雑誌目録 2009年版
あべの図書館新しく入る本 No.178～205
あべの図書館こどもの本 No.178～205
- あなたにこの本を！展
 - 受賞図書展

■住之江図書館

- かもめ通信 No.253～254
これから入る本 No.30～56
すみのえライブ No.323～333
雑誌の目録 2009年度版
- 受賞図書展
 - あなたにこの本を！展
 - 水都大阪展
 - 「労働」を考える本展
 - こどもの頃読んだ本展

■住吉図書館

- 読書会文集「そりはし」33号
住吉図書館だより No.16～27
雑誌の目録 2009
これから入る本 No.30～57
- 山にあそぶ展

■東住吉図書館

- これから入る本 No.30～58
東住吉図書館行事のお知らせ 12回
雑誌のもくろく 平成21年度版
- 新入生がいる家庭に贈る本展
 - 食生活について考える本展
 - 水都大阪展
 - 戦争と平和を考える本展
 - 森の不思議展
 - あなたにこの本を！展

■平野図書館

- ひらのとしょかんカレンダー 4月号～3月号
平野図書館購入雑誌リスト 2009年版
- 動物園・植物園の本展
 - 受賞図書展
 - 人権の本展
 - こどもと暮らしを楽しむ本展
 - あなたにこの本を！展

■西成図書館

- 新しくはいる本 No.29～57

事業報告

■知識創造型図書館改革プロジェクト

平成19年度より取り組んでいる本プロジェクトでは、定型業務の民間委託など効率的な運営体制を構築することによりコストを抑制する一方で、調査相談機能・情報サービスの高度化、開館日拡大等による利便性向上、市民協働による子どもの読書活動の推進などサービスの向上を進めている。

進捗状況は以下のとおりである。

・窓口等の定型業務の民間委託

本務職員の定数を見直すことで人件費等コストを抑制し、市民サービスの拡充を図るため、平成19年度より、中央をはじめ地域図書館で、順次、貸出カウンター等定型業務の民間業者への委託を開始し、21年度には、大阪市立図書館全館の窓口業務委託が完了した。

・通送業務・運転業務の民間委託開始

平成20年度より、市立図書館間の相互貸借資料の搬送や事業用の資料・物品等の通送業務ならびに、自動車文庫等の運転業務の民間業者への委託を開始した。自動車文庫のステーション数の拡充など、サービスの一層の向上を図っている。

・中央・地域図書館の開館日拡大

平成19年度より、中央図書館では15日間の祝日開館を、続く20年度には地域図書館全館でも同様に祝日開館を実施した。21年度については「ハイライトこの1年」(p.4)参照。

・レファレンス機能の高度化

平成20年度より開設した図書館ホームページ上の調査相談のページでは、レファレンスデータベースの公開等さらなる提供情報の豊富化に努めた。国立国会図書館からは、レファレンス協同データベースに本市が登録した一般公開事例件数の多さに対し、感謝状を頂いた。郷土関係の主題に限定したメールによるレファレンスサービスも順調に利用を伸ばしている。

・商用データベースの拡充

地域の情報活用基盤である図書館の調査相談機能を大幅に充実させるため、平成19年度より、市立全館に設置の利用者用情報端末で、商用データベース提供サービスを開始し、最新のデジタル情報を無料で提供している。提供端末数102台(中央図書館42台、各地域館2~4台)・データベース数(28種)ともに自治体最大規模である。

21年度は、新聞や雑誌記事、ビジネス情報や科学技術情報に関する商用データベースの活用講座を中央や地域図書館で開催し、さらなる広報・周知に努めた。

・レファレンス関連図書の実践

商用データベースの拡充とあわせ、ひき続き、高度に専門的なビジネスに関連した社会科学分野の図書を重点的に収集し、ビジネス支援に関わるレファレンスにも対応できる資料群の充実を図った。

・子どもの読書活動の推進

「子ども読書活動推進計画」に基づき、3月30日に第3回「大阪市子どもの読書活動推進連絡会」を開催し、学校図書館の活性化や中学生によるおはなしボランティア講座の実施などが報告された。

幼児期読書環境整備事業として、保育所や幼稚園、子育て支援施設などに通送便を出し、施設貸出用図書を貸出しており、対象施設のさらなる拡大を目指している。

また、学校等でのおはなし会への協力などボランティア活動拡大のための養成講座を開催し、その受講者を中心に、各区で複数のボランティアグループが生まれ、図書館を拠点に活発に活動し、子どもの読書活動推進事業を支えている。

学校との連携については、平成20年度からの「学校図書館活性化事業」に協力し、ボランティアの養成、支援等を進めている。団体貸出については増加したが、インフルエンザの影響をうけて図書館見学は減少した。また、21年12月から、北区・都島区・東住吉区のモデル区3区において、学校通送便を活用した団体貸出を試行した。

・ブックスタート事業への協力

乳幼児親子への読書推進の取組みとして、各区の保健福祉センターにおける3か月児健康診査時に、参加者親子に絵本を手渡すブックスタート事業の中で、絵本を通じた親子のふれあいの大切さを司書より説明し、ボランティアによる読み聞かせを実施している。(21年度3か月児健康診査開催数395回 受診者数21,997人)

21年度は、12月より淀川区・浪速区・生野区・住之江区・大正区のモデル区5区におけるブックスタート事業実施場所の変更に伴い、主管局であることも青少年局と図書館の本事業への支援のあり方等を協議し、22年度の全区実施に向け課題整理を行った。

■利用サービス担当

中央図書館

・閲覧室

○利用統計から

中央図書館では、開館日増もあり、年間入館者数は約178万人と前年度より約12万人(約7%)増加し、年間貸出冊数も285万冊と前年度より約14万冊(約5.2%)の増加を示した。予約は前年度より約9%増加し、内インターネットの予約は13%の伸びを示している。調査相談件数も約9%伸び、市民のみさんに図書館の調査相談機能を活用していただく機会が増えたことを示している。

○窓口業務等委託

中央図書館では、窓口業務等定型委託が契約最終年の3年目を迎え、平成22年度からの委託業者の選定を行った。

選定は公募型企画提案方式によって行い、企画提案への応募は1社にとどまったが、外部委員5名からなる「大阪市立図書館業務委託事業者選定委員会」において企画提案書の慎重な審議と、業者へのヒアリングによって総合的に判断し、この業者を委託業者として適当であると決定した。

今年度の委託業務の状況については、毎月の定例会議と定期的な業務評価により安定的に業務を遂行することができ、督促業務などの業務改善を図ることができた。

○知識創造型図書館に向けて

閲覧室の各業務においては、知識創造型図書館に向け

でのさまざまな取り組みを行った。

まず、新聞雑誌記事、人物情報、判例、ビジネス情報など市民の課題解決にたいへん有用である商用データベースの利用促進に努めた。広報や館内掲示を工夫するとともに「商用データベースの使い方 一寸指南」という市民向け情報検索講座を行った。また、手に取りやすくコンパクトにジャンルごとの調べ方をまとめた「調べ方ガイド」は、図書だけでなく、商用データベースや有用なサイトの紹介も掲載し、21年度末で23種類に達し、今後も新たな発行と最新情報への改訂を続ける予定である。調べ方ガイドはホームページでも提供している。

次に、レファレンス機能の高度化については、レファレンス事例のデータベース化に努め、ホームページ上で公開してきた。郷土(大阪)関係に限定したメールレファレンスや行政支援調査相談も順調に利用を伸ばした。

ビジネス支援では、ビジネス関連図書の充実のほか、ビジネスに役立つパンフレットやしごと情報など、より身近な情報の豊富化に努め、「働く」をテーマに開催した図書展示にあわせて、就業支援に役立つ情報を2階に集中配置した。厳しい雇用情勢の中、仕事を探す際に必要な情報をまとめて提供するのがねらいである。これらの課題解決の取り組みは、文部科学省の「図書館海援隊プロジェクト(図書館による課題解決支援)」のWebサイトで紹介された。また、大阪産業創造館と連携したビジネス講座「元気塾」は、毎回熱心な聴衆を集めて好評であった。

子ども読書活動推進事業では、特に世代間交流モデル事業として、西区老人福祉センターで絵本の読み聞かせの講座を行い、講座を終了した受講者によるおたのしみ会を実施した。

○講座・行事・資料展示など

大阪連続講座として、阪神なんば線の開通で注目される西大阪に焦点をあて、「西大阪探索 ～交流するもの・ひと・まち～」をテーマに全5回開催した。「知るほどに愛せる西大阪」[大正区の沖繩コミュニティー]「靱と雑魚場の歴史」など多彩な内容で、大阪再発見の講座となり、多くの参加をいただいた。

また、ビジネス講座「元気塾」と連動した図書館活用講座として、図書館の基本的な使い方を説明する「けっこう使える編」、ビジネスでの使い方を説明する「かなり使える編」の2回を開催した。

子どもへのサービスでは、多文化サービスの一環として、「いろんなことばのおはなし会」を隔月に開催し、英語、中国語、韓国・朝鮮語による絵本の読み聞かせや紙芝居を行った。また、おすすめ絵本のリスト「絵本の世界へ1～5」をホームページで公開した。さらに、『ラチとらいおん』で著名なハンガリーの絵本作家ベロニカさんが、来日中に立ち寄られるというエピソードもあった。

ヤングコーナーでは、ホームページ上に「ティーンズのページ」を開設し、ティーン向け情報誌「りんご通信」や本のリストなどの情報発信を行った。また、イラストコンテストは7回目を迎え、その入賞作品をオリジナルブックカバーとして、ホームページで提供している。

資料展示では、自然史博物館と連携した「ホネホネ探検隊」のギャラリー展示にあわせた「ホネホネBOOK」、武将ブームに焦点をあて、歴史に関する調べ物にデータ

ベースを利用するミニ講座も行った「名将遼乱」など各フロアでさまざまなテーマで実施した。

・障害者サービス事業

障害者サービスでは、視覚障害者に対する対面朗読(中央図書館ほか7館で実施)、点字図書および録音図書の貸出、来館困難者のための郵送貸出の事業を主に行っている。平成21年度は、かねてより要望のあった『いちよう並木』のデジ版製作を実現し、5月より貸出サービスを開始、利用者から好評を得ている。また、2月には、障害を持つ子どもに絵本の楽しさを届けることを目的に、図書ボランティア向けの、布の絵本、さわる絵本の活用講座を開催した。今後も、行事等での布の絵本、さわる絵本の利用を促進し、障害を持つ子どもたちの読書環境の整備に努めたい。

20年度に引き続いてマルチメディアデジの勉強会を開き、One Book One OSAKA事業で選ばれた「大阪市の1冊の絵本」をマルチメディアデジ化する検討を行っている。そのほか20年度より新設した知的障害のある方にも読みやすいわかりやすい本を集めた「LLブック」のコーナーの充実に努める等、利用者へのサービスの一層の拡充を図っている。

・読書環境整備事業

○幼児期読書環境整備事業

幼児期から子どもの読書体験を豊かに育むことを目的とした幼児期読書環境整備事業は、平成12年度に事業を開始し、17年度からは全24区で、公立の幼稚園と保育所を対象に、希望する施設へ図書の配本とボランティアの派遣を行ってきた。また、19年度からは乳幼児への読書支援として、全区の子ども・子育てプラザへ赤ちゃん絵本の長期貸出を行っている。20年度からは私立保育園や子育て支援センター等も配本対象施設とし、21年度にかけて配本貸出する施設の拡充を図っている。

平成22年度も私立幼稚園やつどいの広場などを配本対象施設に加え、さらなる拡充をめざす。

配本は、司書職員が選書した絵本のセットを団体貸出することで、子どもたちにさまざまな絵本とふれあう機会を提供している。21年度は合計280施設に4ヶ月間の貸出を年1回行った(貸出冊数30,791冊)。

ボランティア派遣は、各区のボランティアグループ「絵本の会」などに所属するメンバーが公立の幼稚園・保育所などの施設を訪問し、絵本の読み聞かせや手遊び、パネルシアターなどを行うもので、21年度は211施設に520回訪問し、大変好評を得ている。「絵本の会」は、図書館で開催するボランティア養成講座の受講者を中心に、各区の図書館を拠点に活動している。21年度は134名が講座を受講し、また市民学習センター2箇所では延べ6回の養成講座を開催し、95名が受講した。全体で1,000名以上のボランティアが活動している。

ボランティアは幼稚園・保育所だけでなく、図書館でのおはなし会などの催し、ブックスタート事業などにも協力しており、延べ1,770回の活動実績があり、図書館事業の実施を支えている。

さらに、地域における子育て支援の場や学校でのおはなし会など、主体的な活動も広がっている(延べ2,519回)。

○高齢者読書環境整備事業

図書館への来館が困難な高齢者に対して、本に触れることで生活に生きがいと潤いをもたらすことをめざした高齢者等読書環境整備事業は、平成12年度の開始以来、17年度には全24区での実施となり、19年度からは28施設への配本を行っている。

対象施設は介護老人保健施設や特別養護老人ホーム等で、高齢者向きの大活字本や写真集、趣味の本など、これまでに寄せられたリクエストや新刊情報を参考にしながら、司書職員が選書した図書を毎月配本している。21年度は319件44,470冊の団体貸出を行った。

さらに、読書支援活動ボランティアが定期的に配本先の施設を訪問し、施設利用者と触れあいながら本の紹介をしており、貸出やリクエストの受付をしている。レクリエーションの一環として、紙芝居を演じたり、童謡やなつかしい歌と一緒に歌ったり、本の朗読をしたりしている。19年度からはティーズニング（新聞を読む）なども取り入れ、好評を得ている。

21年度は85名が図書館でのボランティア養成講座を受講し、また市民学習センター2箇所まで延べ6回の養成講座を開催し37名が受講した。

全体で470名以上のボランティアが延べ966回の活動を行った。受け入れ側の施設でも、日常活動の一環としてこの事業を活用するようになってきている。

ステップアップ講座は、活動に活かせるようにと、課題解決方法を学ぶ内容とした。ティーズニング連絡会や紙芝居作成グループのように、ボランティア活動の中から新たなグループが生まれ、その経験や技術を役立てている。また主体的に地域のデイサービス施設などを訪問するなど、意欲的な活動が広がっている。

また、地域で自主的に運営している文庫のうち、一定の条件を備えた文庫に対して、図書の施設貸出を行っている（25件3,157冊）。また、子育て安心マンションへ長期貸出を行った（2件200冊）。

・通送システム事業

通送システム事業は、市立図書館24館の相互貸借資料（貸出冊数344万冊）の搬送、事業用資料や物品等の運搬のほか、大阪市役所との事務書類等の信書や物品等の運搬、大阪市立大学との連携による相互貸借資料の運搬等の物流を担っている。20年4月から、図書等通送業務（通送業務ならびに仕分け業務）の民間委託を行うことによりコスト抑制を図っている。

予約資料の全館的な運用や、市立図書館全館どこでも返却できる共通返却制度の運用、予約冊数の増加などにより、搬送量は増大する一方である。当初は通送車5台で巡回していたが、20年6月からコースを新設し、計6

コースの巡回に変更した。21年度も相互貸借貸出冊数は前年度より10%増となり通送量も比例して増えている。

地域の読書環境整備事業として、市立幼稚園・保育所や高齢者福祉施設等への団体貸出用図書の搬送は、17年度から全区で実施、21年度は320施設延べ877回の搬送を行った。また、モデル区3区による学校通送便活用団体貸出の試行実施に伴い、通送車で図書を学校業務サービスセンターへ9校分2,229冊を運んだ。

・自動車文庫事業

21年度の利用状況は、個人貸出冊数は約10%増、予約件数は昨年度とほぼ同じであるが、インターネット及び携帯電話からの予約は利用者に浸透しつつあり増加傾向を示している。

今年度は唯一の未設置区であった福島区にも巡回を開始し、また初めて区役所（淀川区）も巡回場所とするなど、計9カ所新設し、ステーション数は90となった。

20年度に引き続き図書館フェスティバルの期間に3ステーションでおはなし会を開催、4月は中津花祭りにボランティアとともに参加し読み聞かせを行った。また図書展示を2回実施するなど既設のステーションでのサービス充実に努めた。

借りられた本は市内のいずれの図書館あるいはステーションにも返却可能であることなど、自動車文庫としての機動力を活かしたサービスを今後も展開していきたい。さらに巡回場所でのインターネットを利用した蔵書検索や読書相談の普及、ホームページの充実など、市民の知的要求への迅速な対応をめざし、一層のサービス拡充に努めたい。

地域図書館

平成21年度は、新たに南西ブロック5館、南東ブロック5館、東ブロック4館の窓口業務等定型業務の民間委託を行った。利用に関するアンケートを全地域図書館（中央図書館を除く）で実施した。

・貸出カウンター等の定型業務の民間委託

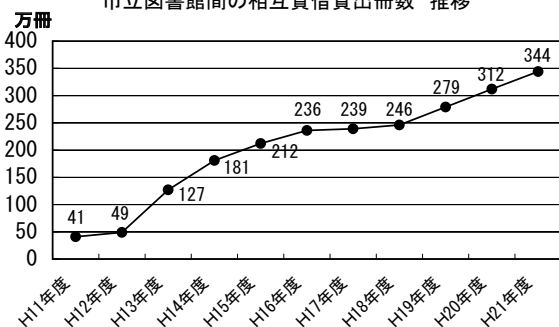
南西ブロック（阿倍野、浪速、住之江、住吉、西成）および南東ブロック（平野、天王寺、東成、生野、東住吉）は、19～20年度に東住吉図書館と西成図書館を、平成20年度からは西ブロック5館を受託している業者が受託し、円滑に委託業務への移行を行えた。

東ブロック（旭、都島、城東、鶴見）については新規業者が受託した。鶴見図書館は19～20年度に窓口業務の民間委託を実施しており、今回の契約更改では業者が変更となったため、旧業者から新業者への引継ぎとなった。新業者の責任者体制が確立するまでの期間、サービス水準確保のために、本市職員が細部にわたり引継ぎ点検をする必要があった。また4館ともに繁忙館であり、委託当初の混乱は避けられなかった。委託状況の把握、問題点の整理を行い、業者に対しても改善指導を随時行い、9月末には引き継ぎを完了した。22年度は委託業務のさらなる安定化、業務内容の充実とサービスの向上を引き続き求めていく。

・大阪市立図書館利用に関するアンケートの実施

市民の要望等を積極的に把握し、サービスの向上、拡充をしていくため、平成22年2月9日から14日まで中央図書館を除く23館で、大阪市立図書館利用に関するアンケートを実施し、4,922通の有効回答を回収した。「職員

市立図書館間の相互貸借貸出冊数 推移



の対応」については8割以上の方が「大変満足」「満足」と回答され、高評価を得た。「図書館の利用しやすさ」についても設問項目により多少の違いはあるものの概ね高評価を得ている。約2割の方が調べもの目的で来館されており、商用データベース等を使ったことがある方の満足度は高い。窓口での応対などでは掴みきれない利用状況や潜在的な要望を把握することもできた。さらに分析を進め、結果も踏まえて、課題解決型の図書館へ向けた取り組みを進め、さらに利用促進に努める。

・祝日開館などの利用状況

平成20年度に引き続き、21年度は17日間の祝日開館を実施した。また、毎月末日の休館を第3木曜日に変更し日曜休館の減少を図った。比較的使用が少ない傾向にあった月曜日の祝日開館も、天候等により多少左右されるものの、21年度は順調な利用の伸びが見られた。

地域図書館全館で貸出件数は前年度比5.7%増、貸出冊数は同4.9%増、予約件数は同9.4%増となっている。20年度は住吉図書館のリニューアルオープンが利用増加の大きな要因であったが、21年度は、北、都島、島之内など、建替館以外の図書館での利用の伸びが目立っている。

・調査相談機能の高度化等

知識創造型図書館への改革においては、地域の情報センターとしての役割、および調査・相談機能の高度化が課題である。本年度は、各地域図書館のホームページを拡充してコンテンツの豊富化を図った。また、地域図書館職員の調査・相談技術の高度化のため、中央図書館での実務研修や各種データベースの操作について専門研修を実施した。加えて、地域図書館版の調べものガイドの作成に着手した。

・子どもの読書活動の推進をはじめとするサービス拡充

学校図書館活性化事業（平成18・19年度学校図書館支援モデル事業）も4年目を迎え、子どもの読書環境の充実のため、継続・新規併せて210校におけるボランティア養成や活動支援等に、指導部と連携して取り組んだ。また、図書館ホームページの学校支援ページに「港図書館より、学校向け情報のご案内」を随時掲載するなどの試みが始まった。

保健福祉センターでの3か月児健康診査時のブックスタート事業への協力に加え、一部の区においては1歳6か月児、3歳児の乳幼児健康診査時にも読み聞かせを実施している。

図書館の講座を受けた子どもボランティアによるおはなし会の実施や、情報活用の一助としての商用データベース体験講座など、工夫を凝らした事業を行った。

・地域図書館の整備

○東成図書館建替

新しい東成図書館は、区民センターと交通局市バス東成車庫及び技術事務所を併せ持つ東成区複合施設として平成22年度の完成に向け建設中である。図書館は最上階の8階で、閲覧室も従来の約2倍となり、地域の情報拠点として、規模・サービスの充実を図る。

○城東図書館建替

城東区役所、区民センター、老人福祉センターとの複合施設として現地建替えとし、平成21年度は基本設計を行い、23年度中に建設工事着工の予定である。

■企画・情報担当

企画・情報担当は、全24館の図書館資料の収集と書誌データの作成・管理および図書館情報ネットワークシステムの維持・管理や開発業務を行っている。

企画・収集グループは、図書および雑誌購入について公平性、競争性を高める観点から入札方法の見直しを行った。1つの案件を落札した業者は、次の案件には参加できないとする1契約限定方式の前回とは異なり、22年度購入契約の入札では落札業者も他の案件に参加可能とした。22年2月に公募型指名競争入札を実施した結果、入札案件全体の平均歩引率は昨年度を上回った。

また新聞マイクロフィルムについても契約方法を見直し、複数業者から入手可能となったものについては、特名契約から公募型比較見積による契約に変更した。

21年度は外国語図書の寄贈があいつぎ、図書館交流協定を結んだハンブルク市中央図書館より12月にドイツ語図書116冊、2月には韓国の議政府（ウイジョンブ）市司書会よりハンブルグ図書168冊の寄贈を受けた。

資料データ整備については、かねてより懸案であったデージー（DAISYデジタル録音図書）の書誌データ入力マニュアルを作成した。

情報システムグループでは、書誌データに学習件名、児童内容紹介を新たに追加するためソフトウェア改修を実施し、児童書の書誌情報豊富化を図った。さらに図書館ホームページ、地域図書館23館の各館ページのリニューアルや調査・相談業務関連などのコンテンツの拡充などを実施し、ホームページアクセス件数も約9%増加した。また、図書館情報ネットワークシステムの安定稼働に努めた。

■大阪市史編纂所

散逸しつつある市域の史料を発掘、調査、収集、整理し、新修大阪市史の編纂に供するとともに大阪市民の貴重な財産を次世代に引き継ぐために保管を行っている。

21年度は『史料編』第7回配本として、第3巻「中世Ⅱ」を発行。保元元年（1156）から明德3年（1392）までの大阪市域に関する史料を市内外から網羅的に収集し、うち232点の史料から、渡辺党や住吉神主家の系図等1,139の事項にわたって掲載収録した。

市史紀要「大阪の歴史」では、第73号において西大阪を特集し、阪神工業地域に属した福島・此花区地域の形成に関する論考等を掲載し、関連事業として8～9月に中央図書館エントランスロビーにおいて企画展示「阪神なんば線一時空旅行―」を実施した。第74号では、明治末から大正初期の千日前の変遷等に関する論考等を掲載した。

「大阪市史史料」は第73輯で、加賀屋新田(住之江区)の経営者が書き綴った幕末の大坂に関する記録「桜井慶次郎日記」を、第74輯『南木芳太郎日記－大阪郷土研究の先覚者（パイオニア）－』は、編纂所が所蔵する南木芳太郎の日記15冊の内、昭和5年分を翻刻した。南木芳太郎が郷土研究雑誌『上方』を発行した前年にあたるため、大阪を研究する者にとって非常に貴重な史料集である。

「編纂所だより」を2回発行。編纂所の調査でのトピックスや出版についてお知らせするとともに、歴史の中で最近興味を持たれた話題と大阪の関係を紹介し、市民の「大阪の歴史」への理解を深めてもらえるように努めた。

自動車文庫ステーション一覧（平成22年3月31日現在） 計90ステーション

区	ステーション名	ステーション	
北	1 中津	中津リバーサイドコーポB棟	
	2 同心	北老人福祉センター	
	3 万歳	ローレルタワー梅田東側	
	4 大淀中	中大淀幼稚園正門	
都島	5 友部	ベルパークシティ管理センター前	
	6 内代	市営内代住宅集会所	
	7 毛馬	ローレルコート城北公園通り正面入り口	
福島	8 鷺洲	鷺洲第二公団2号棟玄関前	
此花	9 西島	西島公園	
	10 秀野	市営秀野西住宅中央集会所前	
	11 島屋小学校	島屋小学校講堂横	
中央	12 法円坂	文化財協会難波宮事務所	
西	13 鞆本町	ケアハウスコスモスガーデン	
港	14 天保山	天保山第五コーポ2号棟	
	15 八幡屋	港近隣センター	
大正	16 鶴町	鶴町保育所横	
	17 平尾小学校	平尾小学校給食室前	
天王寺	18 真田山	天王寺スポーツセンター	
浪速	19 日東小学校	日東小学校内高架下	
西淀川	20 出来島	サンラフレ出来島10号棟前	
	21 大和田	西淀川特別養護老人ホーム	
	22 川北小学校	川北小学校講堂前	
	23 佃南	佃南小学校講堂前	
淀川	24 宮原	新大阪第一グリーンマンション駐車場	
	25 東三国	アーベイン東三国5号館横	
	26 三津屋	三津屋会館	
	27 三国本町	市営木川第一住宅6号棟前集会所前	
	28 十八条	十八条北モータープール前	
	29 新高	淀川区子ども・子育てプラザ	
	30 新三東	淀川区役所西側（検診車スペース）	
	31 三国小学校	三国小学校南門	
	東淀川	32 豊里小学校	豊里小学校北門
		33 井高野1	市営井高野住宅2号棟と3号棟の間
34 井高野2		市営井高野第五住宅20号館前集会所	
35 井高野3		ウェルピア井高野コミュニティー棟横	
36 豊新		豊北公園	
37 大桐		市営大桐住宅1号館と3号館の間	
38 北江口		市営北江口第二住宅8号館第四集会所むつみ会館	
39 相川		オリーブハイツ相川集会所	
40 小松4		小松福祉会館前	
41 小松5		フローラ瑞光集会所	
42 大隅		淀川キリスト教会	
東成		43 深江	深江会館
生野	44 新今里	天理教葛上分教会	
	45 巽北	せいりょう巽北駐車場	
	46 巽東	巽東会館老人憩いの家	

区	ステーション名	ステーション	
旭	47 新森	市営新森住宅	
城東	48 中浜小学校	中浜小学校南門	
	49 今福	府営今福南住宅集会所	
	50 森之宮	公団森之宮団地4号棟	
	51 城東小学校	城東小学校東門	
	52 鳴野	市営鳴野住宅2号棟と3号棟の間	
	53 諏訪	諏訪小学校分校跡グラウンド	
	54 古市	市営古市東住宅6号棟西側	
鶴見	55 茨田大宮	茨田東15町会地蔵公園	
	56 緑	みどり児童遊園緑ネットワーク事務所	
	57 今津中	鶴見区子ども・子育てプラザ	
阿倍野	58 三明町	三明町公園	
	59 昭和中学校	昭和中学校正門	
	60 阿倍野小学校	阿倍野小学校西運動場	
	61 阪南小学校	阪南小学校北門	
住之江	62 西住之江	シティハイツ住之江2号棟	
	63 住吉団地	公団住吉団地4号館	
	64 南港	南港公園北東入口	
	65 住之江住宅	府営住之江住宅3号棟	
	66 北加賀屋	住之江総合会館	
	67 南港北	シーサイドレジデンスコスモスクエア駅前 来客用駐車場	
	住吉	68 万代	万代池公園北東入口
69 東粉浜小学校		東粉浜小学校西門	
70 住吉小学校		住吉小学校正門	
71 長居東		長居コーポラス駐車場	
72 苺田北		府営苺田北住宅新5号棟前	
73 我孫子		市営我孫子第三住宅1号館北側	
74 山之内		市営山之内住宅6号棟	
75 長居		市営長居住宅1棟	
東住吉		76 公園南矢田	府営矢田部住宅中央公園
		77 矢田東小学校	矢田東小学校正門
	78 杭全	中町会公園	
平野	79 瓜破東2	市営瓜破東第三住宅集会所前	
	80 長吉六反	市営長吉六反第一住宅1号館集会所	
	81 長原北	市営長吉長原北住宅第一集会所	
	82 喜連西	老人憩いの家	
	83 瓜破西	府営瓜破西住宅3棟西側	
	84 長吉長原	市営長吉長原住宅集会所	
	85 喜連東小学校	喜連東小学校西門	
	86 長原東2	市営長吉長原東住宅13号棟駐車場	
	87 瓜破東8	府営瓜破東8丁目住宅集会所	
	88 長原東3	市営長吉長原東第四住宅西集会所	
西成	89 北津守小学校	北津守小学校体育館前	
	90 南津守小学校	南津守小学校通用門	

番号は「大阪市立図書館のサービスポイント」(p.2)に対応。

学校連携実施状況

		14年度	15年度	16年度	17年度	18年度	19年度	20年度	21年度
資料・情報提供	団体貸出	15,489冊	26,677冊	28,583冊	30,734冊	32,580冊	41,263冊	40,147冊	42,040冊
資料・情報活用の支援	図書館見学	235件	253件	238件	229件	195件	240件	234件	203件
	図書館での調べ学習等	62件	59件	67件	185件	204件	335件	359件	294件
読書普及活動への支援	おはなし会等の学校での実施	64件	107件	108件	226件	359件	852件	946件	908件
職場体験学習の受け入れ	図書館員の仕事を体験	39件	47件	59件	64件	76件	93件	83件	81件
学校図書館主任会への参加等	学校図書館主任会への参加教員研修受け入れ	12件	18件	18件	28件	23件	26件	32件	44件

平成22年度歳出予算

第1部予算

<第1部 館別予算>

(単位：千円)

館名	平成22年度	平成21年度(参考)
中央図書館	835,635	873,763
北図書館	25,755	27,653
都島図書館	29,814	27,806
福島図書館	24,622	27,325
此花図書館	25,233	27,634
島之内図書館	26,814	28,974
港図書館	24,451	27,482
大正図書館	27,113	28,932
天王寺図書館	31,598	31,011
浪速図書館	27,655	27,687
西淀川図書館	31,173	35,211
淀川図書館	25,610	27,642
東淀川図書館	29,838	31,339
東成図書館	33,972	28,233
生野図書館	28,850	28,659
旭図書館	34,998	33,725
城東図書館	29,766	31,262
鶴見図書館	37,201	35,973
阿倍野図書館	32,261	32,013
住之江図書館	28,268	29,354
住吉図書館	34,381	35,651
東住吉図書館	28,879	27,824
平野図書館	33,524	34,416
西成図書館	27,954	28,111
合計	1,515,365	1,567,680

<第1部 予算主要項目>

(単位：千円)

1. 図書費	184,424
2. 資料費	56,277
3. 光熱水費	142,085
4. 委託料	813,745
5. 印刷製本費	3,152
6. 通信運搬費	20,450
7. 使用料	154,845
8. その他	140,387
合計	1,515,365

第2部予算

(単位：千円)

1. 東成図書館建替事業	316,224
2. 城東図書館建替事業	10,244
3. 中央図書館E S C O事業	210
4. 東成図書館耐震改修事業	61
5. 東成図書館回線移設事業	968
6. 建築基準法12条点検事業	4,025
7. 自動車文庫車改修事業	2,719
合計	334,451

第1部、第2部予算合計

(人件費除く)

1,849,816



中央図書館
津村記久子講演会
「小説、会社、その他」



鶴見図書館
中学生向け絵本
ボランティア体験講座

第7回イラストコンテスト入賞作品

最多得票賞



「ひるも、よるも、いつも。」 よもよも

審査委員賞



「五色(ごしき)の学舎(まなびや)」
八里半(はちさとなかば)

大阪市立図

事項 館名	館長名	所在地	電話	休館日	開館時間	設置年月 (建替)
中央	吉原 康文	〒550-0014 西区北堀江4-3-2	6539-3300	毎月第1・ 第3木曜日	平日 9:15~20:30 土・日・祝・休日 9:15~17:00	昭和36.11.1 (平成 8.7.2)
北	吉田 和彦	〒531-0074 北区本庄東3-8-2	6375-0410	月曜日(7/26~8/30の月曜 日は開館) 毎月第3木曜日	平日 10:00~19:00 土・日・祝・休日 10:00~17:00	59. 8. 21
都島	波多野圭子	〒534-0027 都島区中野町2-16-25	6354-3229	同上	同上	53. 7. 5
福島	米川くりえ	〒553-0006 福島区吉野3-17-23	6468-2336	同上	同上	62. 5. 26
此花	池上也之保	〒554-0014 此花区四貫島1-1-18	6463-3463	同上	同上	52.11. 1
島之内	島津 秀信	〒542-0082 中央区島之内2-12-31	6211-3645	同上	同上	平成 元. 9. 19
港	中田 夕子	〒552-0007 港区弁天2-1-5	6576-2346	同上	同上	昭和 57. 5. 7
大正	阪田 佳子	〒551-0003 大正区千島2-6-15	6552-1116	同上	同上	61. 5. 7
天王寺	藤江 千恵	〒543-0037 天王寺区上之宮町4-47	6771-2840	同上	同上	60. 4. 13
浪速	波床 裕子	〒556-0015 浪速区敷津西1-5-23	6632-4946	同上	同上	59. 4. 25
西淀川	齋藤 健一	〒555-0012 西淀川区御幣島1-2-10	6474-7900	同上	同上	47. 7. 14 (平成17.5.17)
淀川	瀬楽 訓子	〒532-0025 淀川区新北野1-10-14	6305-2346	同上	同上	58.10.21
東淀川	齋藤 美子	〒533-0023 東淀川区東淡路1-4-53	6323-5476	同上	同上	55. 4. 23 (平成10.3.7)
東成	平田 満子	〒537-0014 東成区大今里西3-6-6	6972-0727	同上	同上	51. 6. 1
生野	浅川 裕俊	〒544-0021 生野区勝山南4-7-11	6717-2381	同上	同上	56. 5. 20
旭	藤井 直美	〒535-0003 旭区中宮1-11-14	6955-0307	同上	同上	50. 4. 22 (平成12.1.15)
城東	井上由美子	〒536-0005 城東区中央3-5-11	6931-6466	同上	同上	48. 7. 13
鶴見	山田 和伸	〒538-0052 鶴見区横堤5-3-15	6913-0772	同上	同上	51.12.15 (平成17.5.10)
阿倍野	瀧澤裕美子	〒545-0052 阿倍野区阿倍野筋4-19-118	6656-1009	同上	同上	50.10.21 (平成14.1.17)
住之江	鎌田 恵子	〒559-0015 住之江区南加賀屋3-1-20	6683-2788	同上	同上	52.11. 1
住吉	川嶋 恵子	〒558-0041 住吉区南住吉3-15-57	6606-4946	同上	同上	57.10. 7 (平成20.1.5)
東住吉	縞居 明子	〒546-0032 東住吉区東田辺2-11-28	6699-7000	同上	同上	54. 1. 17
平野	柴田 晴美	〒547-0043 平野区平野東1-8-2	6793-0881	同上	同上	47. 7. 1 (平成13.10.19)
西成	成元 勝	〒557-0041 西成区岸里1-1-50	6659-2346	同上	同上	60. 3. 15

自動車文庫

事項	名称	積載冊数	駐車場	購入更新年月日
1号車	まちかど1号	2,900冊	94カ所	H17.11.18更新
2号車	まちかど2号	2,900冊		H10.11.16更新

書館の概要

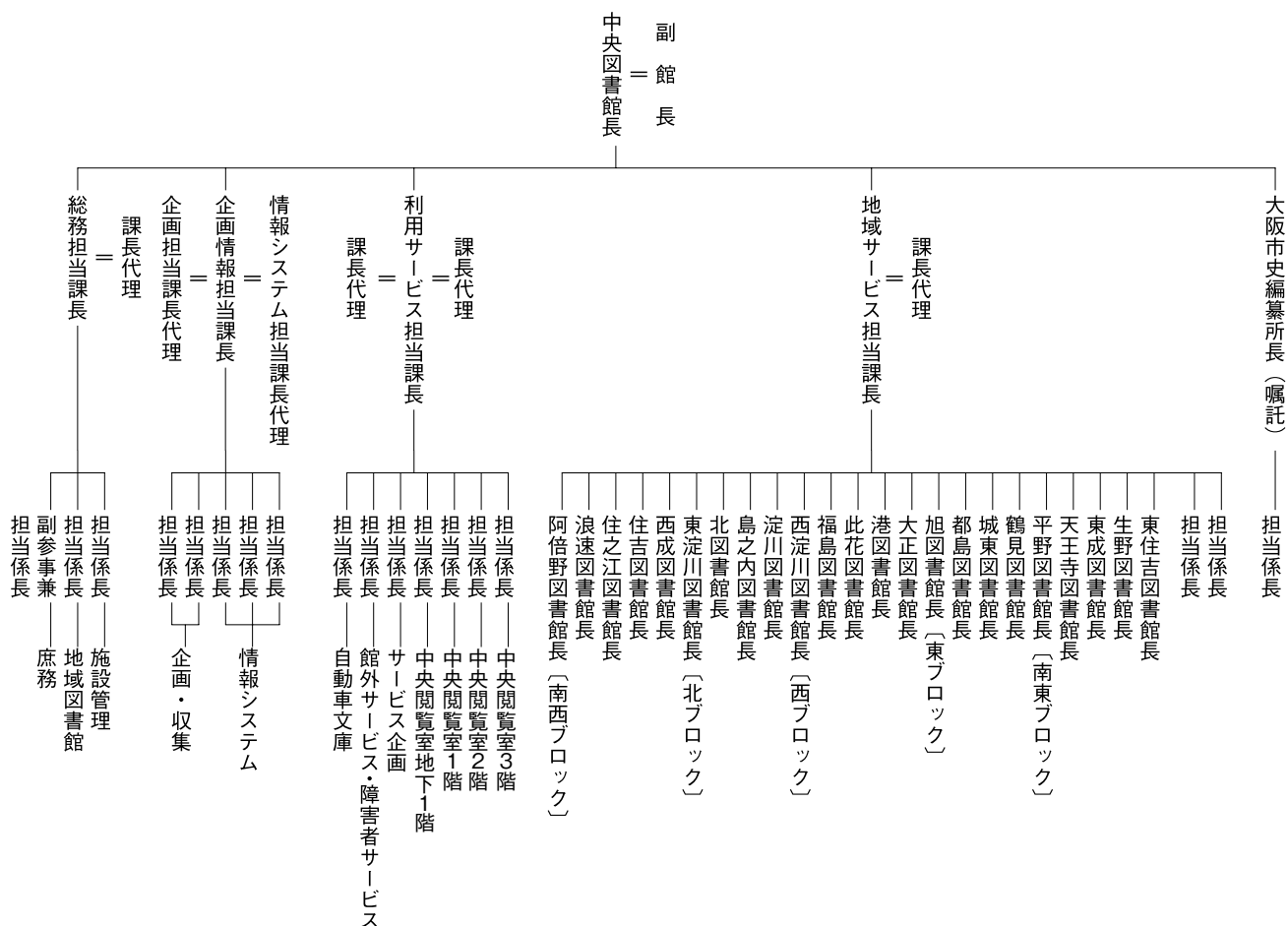
平成22年5月1日現在

建物構造		延床面積 (㎡)	閲覧室面積 (㎡)	その他
鉄骨鉄筋コンクリート造	地上5階、一部6階、地下6階	34,532.86	7,840	
鉄筋コンクリート造	3階建一部4階建の2.3階部分	610.66	342	1.2階大淀コミュニティセンター
鉄筋コンクリート造一部鉄骨造	3階建一部4階建の3階部分	662.01	402	1.2階区民センター
鉄筋コンクリート造	5階建の3階部分	667.68	411	1.2.3階の一部区民センター 4.5階福島スポーツセンター
同上	2階建一部3階建の2階部分	832.64	430	1階老人福祉センター 区民ホール
鉄骨鉄筋コンクリート造	地上5階地下1階建の3階部分	872.19	570	1.2階中央会館 4.5階中央スポーツセンター
同上	11階建の3階部分	598.63	379	1.2階区民センター 4～11階分譲住宅
鉄筋コンクリート造	4階建の1階部分	644.44	369	2.3階大正会館
同上	2階建	1,138.00	647	単独館
同上	2階建の1階部分	606.36	419	2階の一部隣々会館
鉄骨鉄筋コンクリート造	地上5階地下2階建の地下1階部分	1,499.06	888	地下2階備蓄倉庫 1階の一部 水道SS 1～5階西淀川区役所
鉄筋コンクリート造	2階建の1.2階部分	620.86	359	2階の一部新北野連合会館
鉄骨鉄筋コンクリート造	地上4階地下1階建の3階部分	1,208.53	698	1階屋内プール 2階トレーニングルーム 4階東淀川会館
鉄筋コンクリート造	4階建一部5階建の3.4階部分	644.62	345	1階今里休日急病診療所 1.2階老人福祉センター 2.3階 東成会館 (平成23年1月移転予定)
同上	4階建の3階部分	893.81	409	1.2階消防局分室 4階備蓄倉庫
鉄骨鉄筋コンクリート造	地上4階地下1階建の1階部分	1,472.57	784	地下1階～地上3階区民センター 芸術創造館
鉄筋コンクリート造	3階建の3階部分	741.71	425	1階保健福祉センター分館 2階城東会館
鉄骨鉄筋コンクリート造	地上8階地下1階建の1階部分	1,479.99	784	地下1階横堤駅自転車駐車場 1階の一部2.3階区民センター 4～8階住宅
同上	地上12階地下1階建の3階部分	1,466.83	786	地下1階～地上2階区民センター 4～12階住宅
鉄筋コンクリート造一部鉄骨造	3階建の3階部分	788.53	399	1階の一部老人福祉センター 2階住之江会館
鉄筋コンクリート造	2階建の1階部分	1,667.31	869	2階住吉区民センター
鉄筋コンクリート造一部鉄骨造	3階建の3階部分	629.59	385	1階老人福祉センター 2階東住吉会館
鉄筋コンクリート造	2階建	1,599.43	801	単独館
同上	3階建一部4階建の3階部分	607.22	417	1.2階区民センター

平成22年5月1日現在

年式・型式	総排気量	乗車定員	運行開始年度	巡回間隔
17年型三菱キャンター-KK-FE83CEV改	3,900cc	4人	昭和42年度	4週間に1度または年12回
10年型三菱キャンター-KC-FE642E	5,240cc	4人	昭和51年度	

組織図・職員配置図



	事務職員	社会教育 主事	技術職員	司書	技能職員	計
部長級	1			1		2
課長級	3			8		11
係長級	1	1	1	37		40
係員	4			67	4	75
計	9	1	1	113	4	128

中央図書館職員 82名 (平成22年5月1日現在)

(内司書 67名)

別に非常勤嘱託

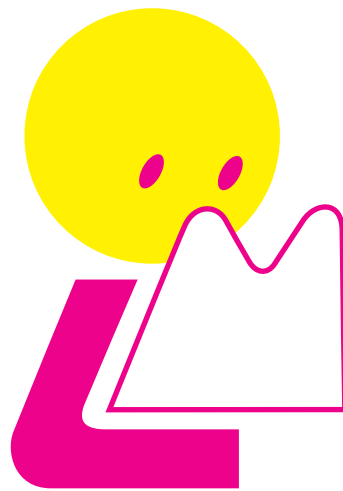
中央図書館 39名

沿 革

大正10年 6月	阿波座・西野田図書館開館	5年 7月	地域図書館の開館時間・休館日の変更 (土・日 10:45→10:00、火～金 10:45→ 10:30、第2・4火曜日を休館) 個人貸出冊数の上限 4冊→8冊	
10月	御蔵跡・清水谷図書館開館	8年 7月	中央図書館開館 全館オンライン化による図書館情報ネット ワークシステム稼動	
14年 5月	市域拡張により、今宮町立図書館を引継ぎ 市立図書館として開館	10年 3月	東淀川図書館開館(移転建替)	
15年11月	城東図書館開館	10月	第1回大阪市図書館フェスティバル開催[以 降毎年開催]	
昭和19年 4月	清水谷図書館建物強制疎開(育英図書館と 改称) 阿波座・西野田・御蔵跡・城東図書館官舎 を戦時託児所に転用	11年 2月	「学校と公共図書館の連携研究会」発足	
20年 3月	育英・今宮・阿波座・御蔵跡元図書館官舎、 戦災により消失	3月	「概説大阪市の歴史」刊行	
21年 7月	精華国民学校内に育英図書館復興開館	12年 1月	旭図書館開館(移転建替)	
25年 6月	育英図書館、精華小学校から桜宮公会堂2 階へ移転。館名を大阪市立図書館と改称	6月	地域読書環境整備事業開始	
27年 9月	天王寺公園内の博覧会用施設を、図書館に 改装し、主催者から大阪市に寄贈	7月	中央図書館の休館日変更(月曜日→金曜日)	
11月	天王寺公園内の新館を本館、桜宮公会堂内 の旧館を分館とする	11月	「文化の日」を全館で開館	
12月	本館(天王寺)開館	13年 5月	図書館情報ネットワークシステム機種更新 図書館ホームページ開設	
36年11月	中央図書館開館(西区)	9月	中央図書館入館者1000万人突破	
38年 7月	大阪市史編集室が行政局から教育委員会に 移管、中央図書館市史編集室となる	10月	平野図書館開館(移転建替)	
39年 1月	「昭和大阪市史統編」(全8巻)刊行開始[昭 和44年完結]	14年 1月	インターネットによる図書の貸出予約サー ビス開始	
42年 1月	「大阪編年史」(全27巻)刊行開始[昭和54 年完結]	阿倍野図書館開館(移転建替)	3月	「大阪市史編纂の100年」刊行
46年 7月	自動車文庫「まちかど号」巡回開始	4月	子ども読書の日記念事業実施[以降毎年開 催]	
47年 7月	東住吉図書館(旧平野図書館)開館	12月	携帯電話用ホームページ開設、図書の貸出 予約サービス開始	
48年 7月	西淀川図書館開館	15年 6月	地域図書館休館日変更・開館時間延長(第 2・4火曜日を閉館、平日10:30～17:00→ 10:00～19:00)	
50年 4月	旭図書館開館	8月	ブックスタート事業開始	
10月	阿倍野図書館開館	16年 1月	「新修大阪市史史料編」(全22巻)刊行開始	
51年 6月	東成図書館開館	8月	インターネットによる事業申込受付開始	
12月	鶴見図書館開館	17年 5月	鶴見図書館開館(移転建替)	
52年11月	住之江図書館・此花図書館開館	西淀川図書館開館(移転建替)	10月	中央図書館に「ご意見箱」設置、ホームペー ジから市民のご意見・ご要望の受付開始
53年 7月	都島図書館開館	11月	自動車文庫1号車更新	
54年 1月	東住吉図書館開館	18年 2月	教科書センター館一部変更(城東→旭、淀 川→西淀川)	
55年 3月	桜宮図書館廃館	3月	「大阪市子ども読書活動推進計画」策定	
4月	東淀川図書館開館	中央図書館で公衆無線LANサービス開始	12月	中央図書館祝日開館試行開始[19年4月実 施]
56年 5月	生野図書館開館	19年 1月	図書館情報ネットワークシステム機種更新	
57年 4月	システム車(連絡車)運行開始	2～3月	「区子どもの読書活動推進連絡会」(準備会) 開催(24区)[以降毎年開催]	
5月	港図書館開館	3月	「大阪市子どもの読書活動推進連絡会」(準 備会)開催[以降毎年開催]	
10月	住吉図書館開館	4月	オンライン商用データベース提供開始	
58年10月	淀川図書館開館	20年 1月	住吉図書館開館(移転建替)[祝日開館試行]	
59年 4月	浪速図書館開館	2月	DVD提供開始	
8月	大淀図書館開館	3月	大阪市立大学学術情報総合センターとの相 互協力事業に関する覚書調印	
9月	全館の蔵書合計100万冊に達する	4月	地域図書館祝日開館実施	
60年 3月	西成図書館開館	21年 3月	Eメールでのレファレンス開始(大阪関係 のみ)	
4月	天王寺図書館開館(移転建替)	「図書館の相互利用に関する協定」隣接5 市と締結(門真、大東、東大阪、松原、堺)	4月	中央図書館通年開館(月2回休館)実施
61年 5月	大正図書館開館	10月	ハンブルク市と「図書館交流に関する協定 書」締結	
62年 5月	福島図書館開館	11月	「Library of the Year 2009」大賞受賞	
63年 6月	教科書センター設置(福島・城東・中央・ 淀川・生野・平野・住吉・浪速図書館)			
8月	「新修大阪市史」(本文編全10巻)刊行開始 [平成8年3月完結]			
平成元年 9月	島之内図書館開館(ビデオソフト提供開始) 「大阪市図書館基本計画基本構想に関する 答申」策定			
2年11月	「新大阪市立中央図書館基本計画報告書」 策定			
3年 2月	地域図書館電算化テスト稼動開始			
4年 6月	中央図書館、旧電気科学館(四ツ橋)に仮 移転・開館			



人権は 守られるもの 守るもの



OSAKA
MUNICIPAL
LIBRARY



2010.6.30発行

図書館通信87 大阪市立図書館年報 平成21年度

編集・発行 大阪市立中央図書館
大阪市西区北堀江4丁目3番2号

大阪市立図書館ホームページ <http://www.oml.city.osaka.jp>
