

ISSN 1344-5391

図書館
通信 89

大阪市立図書館
年報

平成 **23** 年度

Annual of Osaka
Municipal Library

平成23年度図書館年報発刊にあたって

大阪市立中央図書館長 辻本 尚士

平素は、大阪市立図書館事業にご理解、ご協力を賜り誠にありがとうございます。

平成23年度の大阪市立図書館事業の現況について本年報としてとりまとめました。

昨年は東日本大震災や近畿地方においても台風による被害が出るなど、自然災害による甚大な被害が相次いで起こりました。災害でお亡くなりになった方々のご冥福をお祈りし、ご遺族や、今なお被害に苦しんでおられる被災者の皆様に心よりお見舞いを申しあげるとともに、復興への支援、防災対策、節電問題など様々な課題に対して取り組んでいきたいと考えております。

平成23年度は大阪市に図書館が開館して90年、北堀江の地に中央図書館が開館して50年、さらに現中央図書館が建替オープンして15年という大阪市立図書館にとって特別な年でした。節目の年に合わせて講演会や展示などの様々な催しを行うなかで、準備を行う職員にとっても市立図書館が市民と共に歩んだ歴史を振り返ることで、改めて図書館サービスの大切さや必要性を再認識できたのではないかと感じています。また、この記念の年に歴史的にもたいへん貴重な「忠臣蔵」の元とされる、大阪出身の作者「都の錦」の自筆本である『播磨相原（はりますぎはら）』の寄贈を受けるといった非常に喜ばしい出来事もございました。

また、19～22年度にかけて取り組んだ「いつでも・どこでも・だれもが、課題解決に必要な情報にアクセス可能な、創造都市の知識・情報基盤」となる未来志向の図書館を目標とする「知識創造型図書館改革プロジェクト」の検証を行いました。この検証をもとに今年度からは地域の情報収集・学習活動の拠点として図書館機能の強化を目指す「地域創造図書館（仮称）」の取組みを進めます。新しい図書館サービスとしては電子書籍の提供を始めました。今後も利用者のニーズを掴みながら更なる図書館サービスの向上を目指します。

昨年行われた大阪市長、府知事の同日選挙によって誕生した新市長のもと、府市の類似・重複している行政サービスの事業分析、基本的な方向性の検討が進められています。府立図書館との相互連携策の検討等、効率的な事業運営に努めるとともに、市民の皆さんにとって、身近な課題解決に役立つ生涯学習の基盤施設として一層のサービス拡充ができるよう工夫を重ねてまいります。

目 次

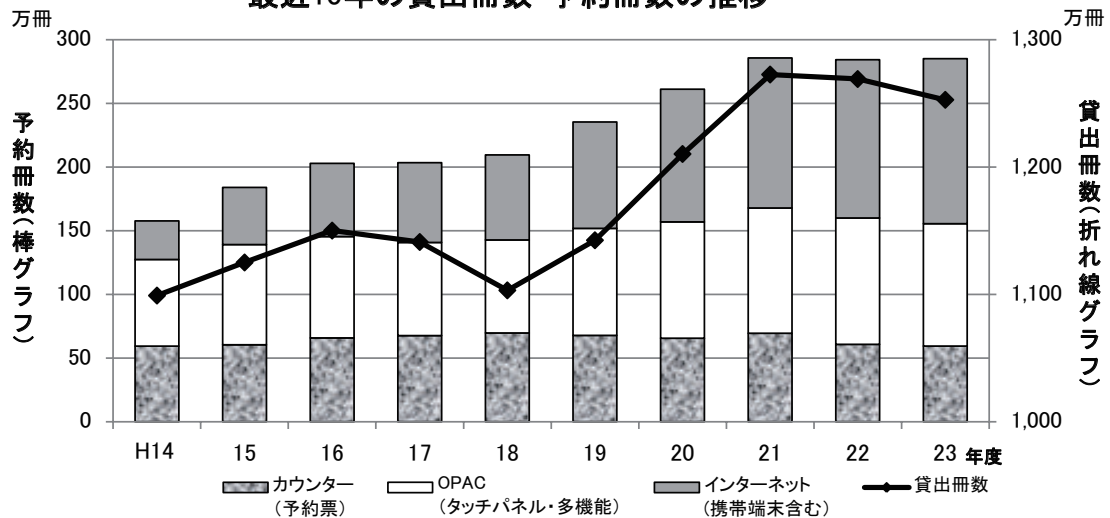
平成23年度図書館年報発刊にあたって	中央図書館事業	11
平成23年度図書館のすがた	ボランティア養成、読者普及活動	11
ハイライトこの1年	政令指定都市図書館統計比較（平成22年度）	12
大阪市立図書館90・50周年事業	催しなど	
『播磨相原』自筆本、中央図書館へ寄贈	行事・展示など	13
電子書籍サービスの開始	刊行物	24
知識創造型図書館改革プロジェクト検証	事業報告	
3年目を迎えたOne Book One OSAKA事業	■利用サービス担当	26
図書館交流協定にもとづく図書交換	■企画・情報担当	28
震災復興支援チャリティイベントを開催	■大阪市史編纂所	28
図書館地区別研修（近畿地区）の開催	学校連携実施状況	29
統計	予算	
館別資料冊数	平成24年度歳出予算	29
館別貸出利用状況	概要	
情報提供サービス	大阪市立図書館の概要	30
商用データベース利用統計	自動車文庫ステーション一覧	31
電子書籍利用統計	組織図・職員配置図	32
相互貸借状況	沿革	33
障害者サービス事業	大阪市立図書館のサービスポイント	

平成23年度 図書館のすがた

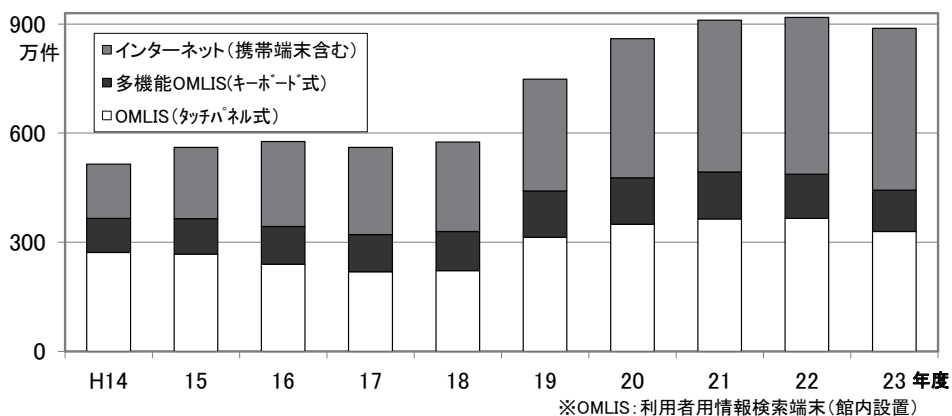
図書館数	24館	予約冊数	2,851,580冊
自動車文庫ステーション数	106カ所 (平成24年5月)	調査相談件数	640,029件
職員数	125人 (平成24年5月)	文献複写枚数	560,809枚
個人登録者数	591,846人	インターネットアクセス件数 (トップページ)	2,684,664件
個人貸出冊数	12,528,285冊	インターネットアクセス件数 (蔵書検索)	4,445,268件
自動車文庫貸出冊数	331,224冊	蔵書冊数	3,799,840冊
団体貸出冊数	178,487冊	購入冊数	147,445冊
中央図書館入館者数	1,714,266人	図書費	206,895千円

- ◆市民1人あたりの
 - 図書費は 77.47 円 (前年度比 12.1%増)
 - 蔵書数は 1.42 冊 (前年度比 2.2%増)
 - 貸出冊数は 4.69 冊 (前年度比 1.5%減)
- ◆登録者は人口の 22.16 % (前年度比 0.06%減)
- ◆蔵書1冊あたりの貸出回数は 3.30 回 (前年度比 3.5%減)

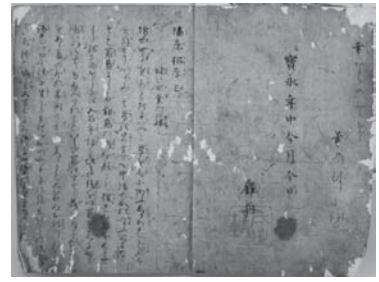
最近10年の貸出冊数・予約冊数の推移



市民の蔵書検索回数(検索画面アクセス件数)の推移



ハイライトこの1年



寄贈された『播磨梶原』

— 大阪市立図書館開館90周年・中央図書館開館50周年 —

■大阪市立図書館90・50周年事業

大阪市立図書館は、大正10（1921）年に阿波座図書館・西野田図書館が開館して以来、平成23（2011）年で90周年を迎えた。また、平成23年は、中央図書館が北堀江に開館して以来50周年、さらに中央図書館が建替オープンして15周年の節目の年であった。当館ではこれを記念し、さまざまな催しを実施した。

●記念企画展示：「大阪市の図書館－市民と歩んだ90年－」展 10月21日～11月16日

1階エントランスギャラリーで写真やパネルを展示して、市民とともに歩んだ図書館の歴史をたどった。

戦前は、先の2館のほか御蔵跡図書館・清水谷図書館・今宮図書館・城東図書館の6館があり、御蔵跡図書館では、若い頃の司馬遼太郎が通っていたという。その後、昭和27（1952）年に天王寺公園内に天王寺本館、および桜宮分館を開設、昭和36（1961）年に北堀江に中央図書館が開館、昭和47（1972）年に初の地域図書館である東住吉図書館（後に分区して平野図書館）、西淀川図書館が開館、その後順次建設を進め、平成元（1989）年に島之内図書館が開館して1区1館を達成し、平成4（1992）年の四ツ橋（旧電気科学館）での中央図書館仮営業を経て、平成8（1996）年新中央図書館が開館、現在に至るまでを振り返った。背後に通天閣がそびえる天王寺本館の姿などが時代を偲ばせる。

●記念講演会：「その名は『都の錦』－元禄浮世草子作者の謎を探る－」講演：山本卓氏（関西大学教授）出演：旭堂南陵氏（講師） 12月3日 中央図書館大会議室

大阪生まれの浮世草子作者「都の錦」（本名：宍戸光風）の元禄赤穂事件を題材とした自筆本「播磨梶原（はりますぎはら）」が300年の年月を経て大阪で発見され、中央図書館に寄贈されたことを記念しての講演会。忠臣蔵の先駆けともなった作品にちなみ、鑑定にあたった山本教授の講演のほか、旭堂南陵氏の講談を味わった。

●記念企画ブックリスト：「ようこそ書物の森へ－大阪市立図書館司書101人が選んだ101冊の本－」

書物の森というテーマにそって、大阪市立図書館司書職員101人が1人1冊ずつお薦めする本を紹介するブックリストを作成し、配布した。内容は、ぬくもり

の森・つながりの森・創造する森など7つのジャンルに分け、幅広く紹介している。

●その他

●記念フェスティバル 第14回図書館フェスティバル 10月22日～12月4日

「プリンセス・トヨトミ」の万城目学講演会（10月29日）、高田郁×水野晶子トークショー（12月4日）など多彩なプログラムで開催した。

●記念企画展示「貴重書庫コレクション展」 9月16日～12月27日

御用瓦師寺島家文書（一部大阪市指定文化財）・百人一首文庫・間家文書など当館の貴重図書を展示。

●記念企画WEB展示 「大阪市立図書館のあゆみ」 前述記念展示をWEBで掲載。

●プレ事業 「サマー・ミュージック・フェスティバル」（8月28日）

西高校吹奏楽部と音楽部による記念コンサート。若さいっぱいのステージであった。

●こどものほんだな2012 50周年記念号

子どもたちに読書をすすめる際の手引きとして毎年発行している冊子「こどものほんだな」が50周年を迎えた。図書の推薦活動を50年続けてきたのは全国でもめずらしい。三宅興子氏（梅花女子大名誉教授）を迎えての記念講演会（24年4月22日）で、こどもの本の50年を振り返った。

●WEB「大阪市立図書館最近25年のあゆみ－1987～2011」

大阪市立図書館最近25年の歩みを、大阪市立図書館年報の「ハイライトこの1年」の記事を再構成してふりかえった『ハイライトでつづる最近25年のあゆみ』と、統計の動きが一目でわかる『グラフでつづる最近25年の歩み』の2本立てでWEB公開。

節目の年を終え、これからも市民とともに、また社会とともに歩んでいきたい。



記念企画展示（1Fエントランスギャラリー）

— 『播磨梶原』 自筆本、中央図書館へ寄贈 —

■『忠臣蔵』最初期の自筆本寄贈される

江戸時代の浮世草子作者で大坂出身の「都の錦」の自筆による、後の「忠臣蔵」ものの元とも言われる『播磨梶原（はりますぎはら）』が300年ぶりに大阪で発見され、23年5月、縁のある大阪市立中央図書館に寄贈された。

従前より、大阪関係の展示・講演において図書館と共催事業を行ってきた水知悠之介氏が相続された書

画・書籍等について、整理の助言を当館市史編纂所長が行う中で、『播磨梶原』と題する手書き和装本が見つかり、関西大学文学部山本卓教授により都の錦の自筆本であると鑑定された。同様の自筆本は、鹿児島県枕崎市の指定文化財になっており、2冊目の発見となる。

これを記念して、山本教授、旭堂南陵氏による関連講演会を12月に開催した。また、画像データ化して公開するため、作業を進めている。

— 電子書籍サービスの開始 —

■電子書籍サービス

平成24年1月20日より電子書籍の提供を開始した。電子書籍とは、「紙に印刷された伝統的な本ではなく、データをデジタル化して、電子書籍リーダーやパソコンで読む本」（『現代用語の基礎知識』2011（自由国民社）より）である。公共図書館では、平成19年度の千代田区立図書館の電子書籍の貸出サービスに始まり、23年1月に堺市、23年11月には有田川町がサービスを開始している。

当館では、図書館向けに電子書籍サービスを提供する3社のサービス内容を比較検討し、日本国内の大学・研究団体や海外でも実績のある「eBook Collection (EBSCOhost)」を採用した。

学術書・専門書を中心としたコンテンツが、知識創造型図書館をめざす当館の方針に合致すること、コンテンツ買い切り方式で、毎年のシステムの維持費が不要であることなどから、今回の試行実施への導入を決定した。

ビジネス知識の習得・資格取得・語学学習に役立つ本や、様々な分野の専門事典類、大阪に関する本、日本史の基本的な歴史文献を集めた『国史大系』など（導入時約350タイトル）と、外国語図書（約3,500タイトル）を提供している。通読を必要としない参考資

料が中心のコンテンツであるため、先行館が採用した貸出方式とは異なる、同時アクセス制御方式を採用した。長期間コンテンツを専有されることがなく、より多くの人に電子書籍にアクセスしていただくことができる。

大阪市立図書館の図書館カード・パスワードをお持ちであれば、ご自宅等のインターネット接続されたパソコンから専用のビューア等なしに利用可能であり、館内利用者用検索端末「多機能OMLIS」でも利用していただける。

提供開始当初に新聞社やテレビ局の取材を受けた影響もあり、問い合わせも多く、3月末までに1万件以上の利用があった。また、講座「電子書籍はじめのいっぽ」（2月18日 中央図書館）の参加者は80名をこえ、インターネットでの中継が行われるなど、電子書籍サービスへの関心は高い。

今後は、館内でしか閲覧していただけなかった事典類なども、ご自宅でご利用いただけることや、本文が検索可能であることなど、電子書籍ならではの利点をふまえ、利用促進に努める。サービスの提供方法・内容・コンテンツの充実についても、他の電子書籍提供のサービスモデルの動向も見ながら、本格実施に向けて引き続き検討をすすめていく。

— 知識創造型図書館改革プロジェクト検証 —

■自己評価と有識者会議の開催

平成19年度より22年度にかけて取り組んできた知識創造型図書館改革プロジェクトでは、定型業務の民間委託など効率的な運営体制を構築することによりコストを抑制する一方で、調査相談機能・情報サービスの高度化、開館日拡大等による利便性向上、市民協働による子どもの読書活動の推進などサービスの向上を進めてきた。

23年2月、本改革の検証のため、館外の有識者を招いて意見聴取を行った。図書館が作成した自己評価シートへの指摘、意見をいただくとともに、評価の確

認を行った。一部を除き全般的に良い評価を得、今後の図書館の取り組みにかかわっても多くの参考意見をいただいた。

■地域創造図書館へ

この検証結果をもとに、各地域図書館では、18～22年度の図書館サービスを検討し、24年度より「地域創造図書館」（仮称）の構築を進める。住民自治に向けた地域の活性化、自律した自治体型の区政運営の実現に向け、地域の多種多様な課題の解決に向けた情報収集・学習活動の拠点として地域図書館の機能強化を目指す。

知識創造型図書館改革プロジェクト(平成19~22年度)の検証結果

(評価:◎→目標以上 ○→目標どおり △→目標以下 ×→成果なし)

1. 効率的な運営体制の確立

定型業務の民間委託など効率的な運営体制を構築しコストを抑制。新たな財源を必要とすることなく市民サービスの拡充を実現

●職員数の削減と民間委託拡大	主な進捗指標	成果指標	評価
職員定数の見直し	職員数 124人減	人件費 約42.4%減	○
業務の民間委託拡大	窓口業務の全館民間委託化	開館日数 中央50日増 地域館20日増	○

2. 知識を創造する図書館へ

図書館を地域の総合的な知識情報活用基盤としてその利用条件を整備する地域の情報拠

2-1 全市民への図書館サービス[アクセス機会均等]

●開館日の拡大	主な進捗指標	主な成果指標	評価
祝日・通年開館等	開館日数 中央50日増 地域館20日増	貸出冊数 約15万8千冊増	○
●館外サービス拡充	主な進捗指標	主な成果指標	評価
自動車文庫ステーション数の拡大	ステーション数 37か所増	貸出冊数 約8万4千冊増	○

2-2 高度なレファレンス(調査相談)・情報サービス・情報発信機能

●レファレンス機能・情報サービスを高度化	主な進捗指標	主な成果指標	評価
各種商用データベースの提供	商用データベース提供数 28種	アクセス数 約12万件	◎
メールでのレファレンス	サービス開始	受付件数 延べ131件	△
レファレンス事例のデータベース公開	公開件数 763件	アクセス件数 約18万件	○
ビジネス支援サービスの拡充	情報講座開催数 延べ26件	参加者数 延べ1,777人	○
行政施策の企画立案支援サービスの強化(庁内向けレファレンス拡充)	庁内職員向け講座開催数 延べ6件	庁内職員向けレファレンス受付件数 延べ1,791件	○

3. 人と、心を育てる図書館へ

図書館を各区の子どもの読書相談支援センターとして、子どもの読書推進施策の企画、学校、地域、市民との連携事業の企画調整等を行なう

「大阪市子ども読書活動推進計画」 — 未来を担う子どもの心を育て、豊かな感性と創造力を育む—

3-1 地域・学校との連携による子どもの読書活動の推進(「読解力」=学力・創造力の基礎)

●子どもの読書活動推進連絡会の設置	主な進捗指標	主な成果指標	評価
子どもの読書活動推進連絡会開催	開催回数 29回	読書普及事業実施回数 4,418回	◎
●学校との連携・支援事業の拡大(資料・情報提供、活用支援)			
学校連携メニューの豊富化	調べ学習支援用図書整備 300セット	団体貸出冊数 約5万1千冊	◎

3-2 市民ボランティアとの協働、読書環境の整備

市民ボランティアの養成拡大	養成講座開催回数 延べ494回	子ども向け読書普及活動回数(ボランティア報告含む) 約5,100回	○
幼児期読書環境整備事業施設拡大	対象施設数 564施設	配本冊数 約33,000冊	△
OneBookOneOSAKA事業	協力施設数 600施設	投票総数 約13,000票	○

— 3年目を迎えたOne Book One OSAKA事業 —

—みんなでえらぶ大阪市の1さつのえほん—

■One Book One OSAKA 事業

平成21年度より実施のOne Book One OSAKA事業は、大人も子どもも一緒になって「大阪市の1冊の絵本(One Book)」を選び、その過程で、子どもの読書への意欲を高め、大人にも読書の原点である絵本の楽しさに触れてもらうことによる読書活動の推進を目的としている。

3年目となった23年度は、5月12日より12月末までを投票期間とし、図書館をはじめ区役所や小学校、子ども・子育てプラザ等子育て支援施設など、600ヵ所に協力を依頼し投票箱や投票用紙を設置、投票促進に関わるPRに努めた。第3回の投票総数は14,194票に上り(第1回:8,466票、第2回:13,012票)その開票結果をもとに、市民ボランティアや公募した子どもを中心と

した運営委員会で審議し、第3回One Bookは、『おまえうまそうだな』に決定した。

4月23日の子ども読書の日に中央図書館でOne Book発表会を開催、永井教育長から第3回One Book決定絵本を発表、その後、対面朗読研修等にもご協力いただいている朝日放送の三代澤アナウンサーから『おまえうまそうだな』の朗読を、運営委員会の正副委員長には、第3回One Book審議で最終候補に残っていた『100万回生きたねこ』と『ぐりとぐら』の絵本を読み聞かせていただいた。23年度には関連イベントを市内全区で79回開催し、6,200人も参加者を得た。24年度もまた、選ばれた1冊を題材にさまざまなイベント等を実施する。

— 図書館交流協定にもとづく図書交換 —

■ハンブルク市との資料交換

大阪市立中央図書館は、平成21年度に友好都市20周年を記念して自由ハンザ都市ハンブルク（ドイツ連邦共和国）のハンブルク市中央図書館と、継続的な図書の交換を行うことを内容とする交流協定を結び、21年10月に大阪市より300冊（うち200冊は旭屋書店より寄贈）を贈呈し、22年3月にドイツ語図書116冊の寄贈を受けた。それを機に利用サービス担当では、中央図書館1階外国資料コーナーの一角にそれらの図書を配架したドイツ語図書のコーナーを設置し、寄贈の経緯などを記載した掲示板を付して利用者に提供した。

協定では毎年一度、相互に100冊程度を贈呈し合うことになっていたが、22年度は3月に東日本大震災が発生したため、手続きを中断した。

23年度は、2回目の図書交換を行った。ハンブルク市中央図書館からは、児童書や小説、ドイツやハンブ

ルク市の観光案内など、94冊の図書と6点のCDが寄贈された。どれも新刊ばかりで、豪華な装丁の図書も多かった。当方からも絵本などの児童書、村上春樹の『1Q84』をはじめとする小説類、大阪に関する本や写真集などを100冊寄贈した。先方からは、絵本や瀬戸内寂聴が訳した『源氏物語』などに、開封に立ち会った図書館職員からも喜びの声があがったとの報告をいただいた。

協定書には“発行後数年間利用されたもの”を贈呈することになっており、寄贈する図書を購入する予算は措置されていない。日常的に利用者から寄贈されるなかから、内容を精査して比較的新しく状態のよいものを選んで100冊としている。今後も毎年図書交換を続けていく上で、ハンブルク市中央図書館の利用者に喜ばれる本を調達することが課題となる。

— 震災復興支援チャリティイベントを開催 —

■震災復興支援

東日本大震災復興支援のために、中央図書館では、平成23年5月にチャリティイベントを2回開催した。5月15日に「みんなに笑顔を！紙芝居」と題して、紙芝居作家が集い紙芝居ライブを行って、960名の参加者を得た。22日には、「絵本で元気を！ - こんなどき絵本でなにができるやろか、いやできると信じて 子

どもたちに関西から絵本で元気を届けよう」と題して、絵本作家の長谷川義史氏ほか関西在住の人気絵本作家と絵本に関わる活動をされてきた方々が、多彩なイベントを朝から夕方まで1日かけて繰り広げ、4,000名の方が参加された。皆様から頂戴した募金等収益は、全て被災地の復興のため、日本赤十字社を通じて寄付した。

— 図書館地区別研修（近畿地区）の開催 —

■地区別研修

文部科学省の委託事業として、平成24年1月17日から20日の4日間の日程で近畿地区の図書館地区別研修を実施した。

研修内容及び講師陣については、今日的な図書館の状況を盛り込み、事前課題を設けた講座も設定するなど多様な研修となるよう計画し、実施については、計

画立案から講師交渉、事業実施まで全館体制で取り組んだ。

参加者については近畿地区全域から228名の申込があり213名（講座参加延548名）が受講した。全日程の4/5以上の受講者は12名。そのうち10名に文部科学省から修了証書が交付された。

平成23年度図書館地区別研修（近畿地区）講座一覧 ※順に日、内容、講師（敬称略）

- 1/17 基調講演「生涯学習の理念と施策の動向」薬袋秀樹（筑波大学大学院教授）
- 1/18 「震災と図書館～東日本大震災の被害状況・支援対策について」西野一夫（日本図書館協会常務理事）
「情報化時代のレファレンス」井上真琴（同志社大学企画部企画課長）
「障害のある人たちへの支援～LLブックとマルチメディアデイジー～」
藤澤和子（京都府立南山城支援学校教諭）
「電子書籍と国立国会図書館のデジタルサービス」大場利康（国立国会図書館関西館電子図書館課長）
- 1/19 「ワークショップで学ぶ図書館の自己評価」糸賀雅児（慶応義塾大学教授）
「商用データベース～図書館の現場から～」長谷部絵理（大阪市立中央図書館利用サービス担当係長）
施設見学 大阪市立中央図書館
- 1/20 「これからの図書館運営」塩見昇（日本図書館協会理事長）

■館別資料冊数

事項 館名	館別蔵書冊数			平成 23 年度受入状況			
	成人用	児童用	合計	購入(児童用)	寄贈他(児童用)	受入合計(児童用)	払出(児童用)
中央図書館	1,663,872	249,050	1,912,922	60,667 (10,971)	18,738 (1,640)	79,405 (12,611)	10,097 (2,708)
自動車文庫	61,958	34,545	96,503	4,906 (2,215)	227 (10)	5,133 (2,225)	5,064 (1,719)
地域図書館	1,238,451	551,964	1,790,415	81,872 (27,908)	32,130 (2,844)	114,002 (30,752)	96,245 (22,885)
北図書館	42,446	20,645	63,091	3,074 (1,217)	841 (137)	3,915 (1,354)	3,231 (1,035)
都島図書館	40,917	18,664	59,581	3,268 (1,198)	1,248 (122)	4,516 (1,320)	4,793 (864)
福島図書館	51,228	20,762	71,990	3,376 (1,190)	1,343 (97)	4,719 (1,287)	3,983 (927)
此花図書館	46,553	21,910	68,463	3,393 (885)	768 (85)	4,161 (970)	3,613 (799)
島之内図書館	59,518	19,294	78,812	3,194 (1,089)	1,151 (71)	4,345 (1,160)	6,014 (1,386)
港図書館	41,757	19,675	61,432	3,211 (983)	1,035 (82)	4,246 (1,065)	3,109 (602)
大正図書館	44,396	23,560	67,956	3,338 (1,109)	282 (26)	3,620 (1,135)	3,184 (1,209)
天王寺図書館	70,982	25,583	96,565	3,618 (1,284)	865 (155)	4,483 (1,439)	3,142 (761)
浪速図書館	47,552	19,467	67,019	3,184 (1,137)	1,035 (45)	4,219 (1,182)	5,075 (1,766)
西淀川図書館	69,434	30,647	100,081	4,133 (1,344)	2,034 (303)	6,167 (1,647)	3,421 (778)
淀川図書館	46,505	24,455	70,960	3,281 (1,245)	861 (92)	4,142 (1,337)	4,025 (827)
東淀川図書館	70,435	32,435	102,870	3,625 (1,379)	1,439 (99)	5,064 (1,478)	9,203 (1,534)
東成図書館	58,680	24,144	82,824	4,598 (1,490)	2,180 (200)	6,778 (1,690)	2,328 (573)
生野図書館	45,868	22,285	68,153	3,345 (1,079)	1,614 (204)	4,959 (1,283)	3,449 (717)
旭図書館	67,606	26,676	94,282	3,718 (1,264)	2,517 (88)	6,235 (1,352)	4,398 (971)
城東図書館	42,498	21,650	64,148	3,341 (1,446)	1,296 (183)	4,637 (1,629)	7,691 (2,603)
鶴見図書館	65,359	29,957	95,316	4,283 (1,400)	2,238 (194)	6,521 (1,594)	4,865 (846)
阿倍野図書館	63,694	27,537	91,231	3,888 (1,273)	1,537 (76)	5,425 (1,349)	2,612 (220)
住之江図書館	46,612	24,822	71,434	3,291 (1,339)	1,455 (98)	4,746 (1,437)	4,673 (842)
住吉図書館	65,492	28,960	94,452	4,458 (1,319)	2,574 (190)	7,032 (1,509)	3,824 (1,009)
東住吉図書館	45,125	21,013	66,138	3,328 (912)	1,264 (95)	4,592 (1,007)	3,044 (981)
平野図書館	63,329	29,059	92,388	3,724 (1,375)	1,269 (169)	4,993 (1,544)	3,289 (955)
西成図書館	42,465	18,764	61,229	3,203 (951)	1,284 (33)	4,487 (984)	3,279 (680)
合計	2,964,281	835,559	3,799,840	147,445 (41,094)	51,095 (4,494)	198,540 (45,588)	111,406 (27,312)

大阪市史編纂所	-	-	18,739	8	152	160	0
読書環境整備事業 (中央図書館内数)	-	-	60,000	5,419	0	5,419	12

差引増減 (児童用)	新聞・雑誌		視聴覚資料 (点)				紙芝居 (巻)	CD-ROM (点)
	雑誌 (寄贈)	新聞 (寄贈)	ビデオソフト	CD	カセットテープ	DVD		
69,308 (9,903)	2,817 (1,591)	184 (78)	9,013	20,337	2,344	1,334	10,592	*131
69 (506)	- -	- -	-	-	-	-	-	-
17,757 (7,867)	2,614 (931)	340 (184)	32,661	22,953	575	3,288	10,670	52
684 (319)	86 (34)	13 (7)	1,248	0	0	131	369	
△ 277 (456)	80 (29)	13 (7)	913	0	0	116	370	
736 (360)	93 (30)	12 (7)	2,076	0	0	86	353	
548 (171)	95 (39)	13 (7)	1,499	0	0	104	285	
△ 1,669 (△ 226)	97 (32)	13 (7)	1,847	0	0	99	447	
1,137 (463)	95 (42)	15 (9)	838	0	0	135	390	
436 (△ 74)	86 (31)	15 (9)	1,187	0	0	94	344	
1,341 (678)	137 (70)	18 (11)	928	3,074	413	105	439	
△ 856 (△ 584)	90 (37)	14 (8)	979	0	0	84	571	
2,746 (869)	149 (34)	16 (8)	1,825	3,371	0	135	554	4
117 (510)	87 (33)	13 (7)	1,715	0	0	141	382	
△ 4,139 (△ 56)	159 (65)	17 (8)	1,389	2,096	162	130	505	5
4,450 (1,117)	170 (63)	19 (11)	1,312	2,198	0	473	674	
1,510 (566)	89 (36)	17 (11)	1,251	0	0	129	338	
1,837 (381)	148 (49)	16 (8)	1,651	2,074	0	135	538	11
△ 3,054 (△ 974)	81 (27)	14 (8)	1,248	0	0	85	329	
1,656 (748)	141 (25)	15 (7)	2,084	3,508	0	148	640	3
2,813 (1,129)	127 (25)	15 (7)	1,744	1,606	0	115	535	15
73 (595)	84 (31)	13 (7)	1,826	0	0	117	437	
3,208 (500)	192 (77)	15 (7)	1,759	3,139	0	350	628	
1,548 (26)	93 (36)	13 (7)	976	0	0	123	535	
1,704 (589)	150 (58)	17 (8)	1,486	1,887	0	140	628	14
1,208 (304)	85 (28)	14 (8)	880	0	0	113	379	
87,134 (18,276)	5,431 (2,522)	524 (262)	41,674	43,290	2,919	4,622	21,262	183

*全館共通の54点は中央を含む

160	56 (50)	14 (10)
5,407	- -	- -

	マイクロフィルム (巻)
中央図書館	23,162

注： () 内は内数

■館別貸出利用状況

事項 館名	奉仕 人口	開館 日数	個 人			
			登 録 者 数			貸 出
			一般 (年度利用者数)	児童数 (年度利用者数)	計 (年度利用者数)	一般 (視聴覚資料)
中央図書館	2,670,701	325	132,874 (67,401)	12,528 (6,355)	145,402 (73,756)	781,102 (99,077) (40,076)
自動車文庫	2,670,701	239	23,200 (14,607)	11,948 (7,523)	35,148 (22,130)	33,713 -
地域図書館	-	-	316,486 (180,129)	94,810 (54,305)	411,296 (234,434)	2,506,766 (159,553) (181,150)
北図書館	113,505	299	10,611 (6,132)	2,850 (1,647)	13,461 (7,779)	94,212 (3,199) (6,813)
都島図書館	103,269	298	12,872 (7,547)	3,471 (2,035)	16,343 (9,582)	108,983 (3,516) (6,517)
福島図書館	69,203	298	11,046 (6,662)	3,348 (2,019)	14,394 (8,681)	96,610 (2,763) (6,500)
此花図書館	66,161	297	7,700 (4,500)	2,818 (1,647)	10,518 (6,147)	61,639 (1,445) (5,614)
島之内図書館	81,661	298	9,348 (5,119)	1,594 (873)	10,942 (5,992)	71,038 (2,327) (4,499)
港図書館	83,734	298	9,601 (5,366)	3,022 (1,689)	12,623 (7,055)	69,403 (2,057) (5,201)
大正図書館	68,316	221	8,184 (4,170)	2,120 (1,080)	10,304 (5,250)	42,833 (918) (2,585)
天王寺図書館	71,568	299	13,456 (7,949)	4,447 (2,627)	17,903 (10,576)	110,904 (10,342) (8,108)
浪速図書館	63,634	299	6,121 (3,201)	1,011 (529)	7,132 (3,730)	47,707 (1,635) (4,587)
西淀川図書館	97,242	299	17,148 (9,983)	6,672 (3,884)	23,820 (13,867)	136,673 (15,483) (13,287)
淀川図書館	172,183	298	12,652 (7,069)	2,878 (1,608)	15,530 (8,677)	97,583 (3,544) (5,872)
東淀川図書館	176,757	298	20,987 (9,378)	5,331 (2,382)	26,318 (11,760)	127,539 (9,532) (9,224)
東成図書館	80,421	298	14,997 (10,318)	4,757 (3,273)	19,754 (13,591)	136,605 (16,873) (12,777)
生野図書館	131,996	298	10,201 (5,509)	3,066 (1,656)	13,267 (7,165)	72,656 (1,832) (5,497)
旭図書館	91,559	298	18,381 (10,575)	5,564 (3,201)	23,945 (13,776)	153,235 (11,720) (8,484)
城東図書館	165,278	298	14,833 (8,400)	4,935 (2,795)	19,768 (11,195)	122,486 (2,995) (8,064)
鶴見図書館	111,543	299	19,575 (11,904)	7,530 (4,579)	27,105 (16,483)	166,849 (16,758) (17,695)
阿倍野図書館	106,867	298	21,073 (11,900)	5,382 (3,039)	26,455 (14,939)	162,802 (10,226) (9,528)
住之江図書館	125,719	299	10,133 (5,889)	3,759 (2,185)	13,892 (8,074)	82,063 (2,005) (4,545)
住吉図書館	155,178	298	24,891 (14,457)	7,601 (4,415)	32,492 (18,872)	196,708 (24,626) (13,500)
東住吉図書館	129,667	299	12,802 (7,502)	4,050 (2,373)	16,852 (9,875)	119,949 (4,311) (6,791)
平野図書館	198,891	298	19,009 (10,475)	6,388 (3,520)	25,397 (13,995)	141,100 (8,608) (8,596)
西成図書館	120,569	298	10,865 (6,124)	2,216 (1,249)	13,081 (7,373)	87,189 (2,838) (6,866)
合計	2,670,701	-	472,560 (262,137)	119,286 (68,183)	591,846 (330,320)	3,321,581 (258,630) (221,226)

統計

		貸				出			
件数		貸		出		貸出冊数			
児童	計(前年比%)	一日平均	一般書(視聴覚資料)	児童書	計(前年比%)	一日平均	回転率		
50,355	831,457 (96.3)	2,558.3	2,498,891 (244,499) (61,627)	244,285	2,743,176 (96.6)	8440.5	1.5		
12,079	45,792 (100.9)	-	209,520 -	121,704	331,224 (103.5)	-	3.4		
503,979	3,010,745 (99.4)	443.9	7,116,398 (242,707) (243,871)	2,337,487	9,453,885 (99.2)	1393.8	5.3		
14,388	108,600 (100.8)	363.2	265,787 (4,088) (8,910)	73,850	339,637 (100.9)	1135.9	5.4		
21,172	130,155 (101.1)	436.8	301,714 (4,554) (8,680)	98,959	400,673 (99.5)	1344.5	6.7		
20,473	117,083 (100.3)	392.9	257,667 (3,480) (9,092)	95,881	353,548 (98.8)	1186.4	5.0		
13,524	75,163 (99.3)	253.1	179,950 (1,833) (7,832)	54,104	234,054 (99.9)	788.1	3.4		
9,085	80,123 (95.5)	268.9	184,820 (2,969) (6,333)	54,158	238,978 (95.5)	801.9	3.0		
14,273	83,676 (96.6)	280.8	193,279 (2,559) (7,100)	64,559	257,838 (94.6)	865.2	4.3		
5,545	48,378 (70.9)	218.9	116,478 (1,099) (3,644)	31,899	148,377 (75.2)	671.4	2.2		
29,101	140,005 (100.9)	468.2	294,876 (19,032) (10,497)	125,965	420,841 (99.2)	1407.5	4.4		
4,340	52,047 (102.1)	174.1	125,390 (2,040) (6,636)	26,257	151,647 (101.7)	507.2	2.2		
32,676	169,349 (96.8)	566.4	402,775 (24,297) (17,890)	130,158	532,933 (96.7)	1782.4	5.5		
15,056	112,639 (97.3)	378.0	266,507 (4,672) (8,321)	83,818	350,325 (95.9)	1175.6	5.0		
23,093	150,632 (94.7)	505.5	365,074 (17,004) (12,425)	119,917	484,991 (95.2)	1627.5	4.5		
26,736	163,341 (132.7)	548.1	391,775 (28,139) (17,190)	126,102	517,877 (133.6)	1737.8	6.6		
14,069	86,725 (95.7)	291.0	215,826 (2,229) (7,912)	67,451	283,277 (95.7)	950.6	4.3		
29,860	183,095 (99.7)	614.4	453,102 (16,980) (11,199)	134,477	587,579 (100.8)	1971.7	6.4		
29,920	152,406 (101.0)	511.4	340,932 (3,667) (10,482)	135,232	476,164 (102.0)	1597.9	7.1		
46,520	213,369 (100.0)	713.6	469,363 (26,822) (23,396)	202,017	671,380 (98.7)	2245.4	7.2		
29,186	191,988 (99.0)	644.3	447,501 (14,575) (12,955)	130,760	578,261 (98.3)	1940.5	6.6		
18,155	100,218 (96.6)	335.2	251,862 (2,521) (6,604)	79,904	331,766 (95.7)	1109.6	4.7		
40,146	236,854 (98.7)	794.8	588,278 (38,622) (17,275)	187,176	775,454 (98.7)	2602.2	8.5		
26,351	146,300 (99.4)	489.3	350,201 (5,493) (8,728)	111,367	461,568 (98.1)	1543.7	7.2		
30,351	171,451 (97.6)	575.3	409,415 (12,336) (11,338)	153,579	562,994 (97.0)	1889.2	6.2		
9,959	97,148 (99.0)	326.0	243,826 (3,696) (9,432)	49,897	293,723 (98.9)	985.6	4.9		
566,413	3,887,994 (98.8)	-	9,824,809 (487,206) (305,498)	2,703,476	12,528,285 (98.7)	-	3.4		

注1：奉仕人口は、平成24年4月1日現在の推計人口。

注2：年度利用者数は登録者数のうち平成23年度中に貸出を行った人数。

注3：視聴覚資料の貸出件数・貸出冊数はともに内数。 上段/CD・カセット、下段/ビデオ・DVD。

■館別貸出利用状況

平成24年3月31日現在

館名	事項	予約	調査相談	団体貸出			相互貸借 (市立図書館) 貸出冊数	文献複写 枚数
		冊数 (前年比%)	件数 (前年比%)	登録件数	貸出件数	貸出冊数		
中央図書館		409,045 (98.7)	212,242 (101.0)	529	1,618	91,492	1,871,336	488,631
自動車文庫		92,908 (109.0)	2,420 (108.7)	4	17	475	50,667	-
地域図書館		2,350,510 (100.3)	425,367 (112.9)	1,014	5,860	86,520	1,814,298	72,178
北図書館		87,574 (103.0)	12,849 (147.5)	25	74	1,944	86,181	3,150
都島図書館		118,752 (104.2)	17,708 (156.8)	47	303	5,762	57,508	2,739
福島図書館		86,997 (102.6)	19,426 (100.1)	45	161	1,854	70,285	2,118
此花図書館		52,941 (101.9)	19,006 (99.7)	33	199	1,564	95,034	2,034
島之内図書館		61,268 (94.8)	13,674 (96.5)	29	107	2,482	95,894	3,301
港図書館		61,516 (98.0)	17,282 (99.9)	35	164	2,527	84,931	2,049
大正図書館		28,998 (74.2)	8,490 (76.0)	20	39	653	72,123	1,489
天王寺図書館		114,005 (103.1)	22,580 (98.2)	40	368	5,667	76,951	4,224
浪速図書館		34,837 (98.5)	7,392 (105.1)	45	148	3,544	101,100	1,988
西淀川図書館		118,541 (101.1)	21,360 (115.3)	57	401	5,601	92,331	2,899
淀川図書館		97,638 (100.1)	10,514 (100.2)	56	704	7,564	53,260	3,468
東淀川図書館		126,956 (97.8)	20,124 (107.5)	31	149	2,766	63,910	3,150
東成図書館		107,640 (113.3)	25,668 (152.9)	65	539	3,475	85,577	2,840
生野図書館		74,810 (99.2)	11,011 (104.5)	27	95	2,344	83,732	2,662
旭図書館		144,173 (102.9)	17,909 (92.1)	69	320	7,758	75,224	4,272
城東図書館		137,289 (102.7)	32,220 (216.4)	44	212	3,504	59,062	3,497
鶴見図書館		147,741 (97.2)	21,731 (171.7)	40	189	3,700	94,051	2,513
阿倍野図書館		158,004 (100.7)	21,478 (103.6)	29	325	3,852	68,950	4,603
住之江図書館		80,195 (100.0)	11,546 (102.5)	38	319	4,252	77,815	1,397
住吉図書館		175,197 (97.3)	23,406 (102.1)	95	433	4,526	99,814	5,322
東住吉図書館		130,914 (100.4)	29,676 (103.0)	55	248	4,290	65,590	3,955
平野図書館		128,096 (98.8)	25,931 (101.6)	65	217	4,517	72,135	4,604
西成図書館		76,428 (99.0)	14,386 (100.7)	24	146	2,374	82,840	3,904
合計		2,852,463 (100.3)	640,029 (108.6)	1,547	7,495	178,487	3,736,301	560,809

統計

■情報提供サービス

平成24年3月31日現在

	アクセス（接続） 件数	蔵書検索件数	延期件数	予約冊数
インターネット（前年比%） 携帯対応版内数	2,684,664(100.8) 222,209	4,445,268(103.1) 176,227	287,806(107.7) 18,557	1,296,124(104.3) 76,199
タッチパネル OPAC		3,293,941	6,680	776,355
多機能 OMLIS		1,140,189	4,619	184,999
音声応答サービス	106,289		49,087	

■商用データベース利用統計

種別（データベース数）	新聞 雑誌 (11)	政策 法律 (5)	自然科学 医学 (6)	辞典 事典 (6)	合計 (28)
利用件数（前年比%）	75,297(106.7)	6,988(106.0)	8,001(83.6)	27,151(75.5)	117,437(95.7)

■電子書籍利用統計

アクセス件数（うち館内利用者用端末）	平均アクセス時間(分)	検索件数	抄録閲覧件数	フルテキスト閲覧件数
12,426(2,095)	33	31,060	15,176	9,093

*H24年1月から供用開始。H24年3月末契約コンテンツ数4,000点（うち洋書 3,504点）

■相互貸借状況（全館）

市外図書館からの借受冊数				市外図書館への貸出冊数		
国会	府立	府内市町村	その他	府立	府内市町村	その他
50	2,883	3,862	231	212	14,761	800

■障害者サービス事業

対 面 朗 読	
登録者数	利用件数
54	1,507

点字・録音図書貸出	
登録者数	利用件数
	302
	4,645

肢体不自由者等に対する図書郵送事業		
登録者数	利用件数	冊 数
320	1,408	5,617

貸 出 数	
録音図書（タイトル）	冊 数
	7,024
点字図書（冊 数）	156
墨字図書（冊 数）	4,788

■中央図書館事業

マイクロフィルム利用件数

出納件数	出納点数	複写枚数（文献複写枚数の内数）
883	4,348	3,709

書庫出納

	出 納	一日平均
件 数	134,519	413.9
冊 数	303,029	932.4

A V視聴ブース利用件数

	利用件数	一日平均
ビデオ視聴ブース (12)	20,114	61.9
ビデオ視聴室 (3)	3,889	12.0
外国 AV 視聴ブース (4)	283	0.1
合 計	24,286	74.7

入館者数（前年比%）

入館者数	一日平均
1,714,266 (97.4)	5,274.7 (97.0)

行政支援調査相談受付件数（本市職員向け）

メール	電話・FAX	来館など	合計
199	156	27	382

■ボランティア養成、読書普及活動

	14年度	15年度	16年度	17年度	18年度	19年度	20年度	21年度	22年度	23年度	
ボランティア の養成	読書支援活動 ボランティア	358	518	619	907	1,320	1,870	2,240	2,410	2,513	2,433
読書普及活動	読書普及事業 実施回数	1,936	1,844	1,918	1,918	2,259	2,475	2,721	2,994	3,285	3,254
	読書普及事業 参加者数	43,841	36,534	40,707	47,942	52,864	50,320	59,529	59,548	82,022	89,755

■政令指定都市 図書館統計比較 (平成22年度)

自治体名	奉仕人口 千人	蔵書数 千冊	個人貸出		団体貸出 貸出冊数	予約件数 千件	相互貸借受 (自治体間 or国)	文献複 写枚数	図書館費 (H21決算) 千円	図書館費 千円	図書資料費 千円	市民一人あたり				蔵書 回転率
			登録者数	貸出冊数								蔵書冊数	貸出冊数	図書館費	図書資料費	
大阪市	2,534	3,730	592.3	12,692	168	2843.3	7,002	598	1,494,800	275,658	1.5	5.0	589.9	108.8	3.4	
順位	2位	2位	4位	1位	2位	1位	9位	1位	1位	1位	12位	9位	10位	13位	4位	
札幌市	1,892	2,468	644.5	7,461	17	1324.2	2,520	593	675,978	141,114	1.3	3.9	357.3	74.6	3.0	
仙台市	1,010	1,788	-	4,272	27	238	6,973	42	377,513	150,119	1.8	4.2	373.8	148.6	2.4	
さいたま市	1,209	3,317	550.4	11,238	111	2624.6	10,240	334	1,033,945	263,707	2.7	9.3	855.2	218.1	3.4	
千葉市	932	2,106	512.5	4,526	21	1106.9	7,621	160	728,449	85,133	2.3	4.9	781.6	91.3	2.1	
横浜市	3,621	4,052	978.4	10,868	99	2813	11,254	23	1,358,593	251,723	1.1	3.0	375.2	69.5	2.7	
川崎市	1,374	1,906	404.8	6,428	28	1652.3	7,426	366	606,887	131,726	1.4	4.7	441.7	95.9	3.4	
新潟市	803	1,710	169.1	4,644	79	613.9	4,552	69	844,542	168,365	2.1	5.8	1051.7	209.7	2.7	
相模原市	697	1,412	362.1	3,286	6	530.4	9,724	142	513,133	101,255	2.0	4.7	736.2	145.3	2.3	
静岡市	718	2,261	198.8	4,815	16	525.9	1,666	73	608,611	243,447	3.1	6.7	847.6	339.1	2.1	
浜松市	792	2,165	230.9	4,269	106	724.4	4,830	-	643,883	102,172	2.7	5.4	813.0	129.0	2.0	
名古屋市	2,178	3,131	331.3	11,340	67	1661.9	7,414	457	863,051	235,536	1.4	5.2	396.3	108.1	3.6	
京都市	1,385	1,766	409.7	7,630	29	1447.9	4,415	280	749,859	267,302	1.3	5.5	541.4	193.0	4.3	
堺市	838	1,883	320.8	4,613	69	1151.1	8,427	81	343,268	91,427	2.2	5.5	409.6	109.1	2.4	
神戸市	1,511	1,865	485.3	7,035	42	1630	4,250	388	751,071	149,302	1.2	4.7	497.1	98.8	3.8	
岡山市	689	1,521	316.7	4,433	37	603.1	2,871	115	298,647	121,000	2.2	6.4	433.4	175.6	2.9	
広島市	1,158	2,117	267.6	5,292	131	1473.4	1,278	106	1,179,775	178,675	1.8	4.6	1018.8	154.3	2.5	
北九州	979	1,695	277.8	3,409	66	289.9	8,782	85	714,822	143,814	1.7	3.5	730.2	146.9	2.0	
福岡	1,397	1,907	701.6	5,339	228	833.6	5,479	563	1,032,483	175,711	1.4	3.8	739.1	125.8	2.8	

「日本の図書館2011」(日本図書館協会)をもとに作成

催しなど

子ども読書の日記念事業 (4月23日)

総参加者数 956人

中央図書館		計	315人
① 第2回OneBook発表会	152人	② 春のおたのしみ会	39人
③ 怪談レストラン ヒミツのメニュー 4/24	124人		
地域図書館		計	641人
北図書館 はるのおたのしみかい	14人	生野図書館 春のこども会	6人
都島図書館 ていかていかぶうの人形劇ショー	28人	旭図書館 どんぐりんのラプリーシアター	46人
福島図書館 ま～るま～るのびっくりばこ	34人	城東図書館 春のこども会	46人
此花図書館 春の子ども会	18人	鶴見図書館 ちいさな子のためのおたのしみ会	45人
島之内図書館 春の子ども会	27人	でんでんむしのおはなし会	13人
港図書館 春の子ども会	17人	阿倍野図書館 おはなし大会 第1部	35人
大正図書館 ひまわりの会のごどもかい	21人	第2部	15人
天王寺図書館 ぼちぼちのしいおはなし会+ミニえほん展	12人	住之江図書館 えほんで遊ぼう!	15人
浪速図書館 牛乳パックでカラクリ人形!	20人	住吉図書館 はるのおはなし大会 午前の部	25人
西淀川図書館 パタポンおたのしみ会	13人	午後の部	11人
淀川図書館 むかし昔、あったとき	17人	東住吉図書館 みんなと赤ずきんと絵本であそぼう! 4/24	23人
東淀川図書館 「とことこ」のおたのしみ会	19人	平野図書館 キッズシアターかみふうせんのこどもかい	68人
東成図書館 春・絵本びっくり箱	35人	西成図書館 おたのしみ会特別版 4/17	12人
		自動車文庫 えほんの時間 (緑) 4/20	6人

第14回大阪市図書館フェスティバル (10月22日～12月4日)

総参加者数8,148人

中央図書館		計	6,420人
10/23 大阪アマチュア映像祭	230人		
10/29 万城目学講演会—咲くやこの花コレクション—	302人		
11/3 上方落語と朗読の会 (桂 文太・三代澤康司)	300人		
11/5 データベースまつり	45人		
(Nexisで調べる海外メディアが報じた日本の震災/朝日新聞で見る東日本大震災)			
11/6 図書館たんけん隊!	24人		
11/12・13 おはなしのしいでえ! in大阪2011	2647人		
11/26・27 遊ぼう! One Book〜ぐりとぐらを楽しむ絵本展	1413人		
11/19・20 本のバザール	958人		
12/3 その名は「都の錦」-元禄浮世草子作者の謎を探る-	189人		
12/4 高田郁×水野晶子朗読&トークショーPart 2	312人		
自動車文庫		計	53人
10/30 えほんのじかん (中津まつり)	45人	11/12 えほんのじかん (同心)	8人
地域図書館		計	1,675人
北図書館 10/30 郷土史講演会 (大阪の民話を物語る)	22人	生野図書館 11/20 秋の子ども会 ぐるーぶ ぬ! 劇場	18人
11/5 どんぐりんの人形劇とラプリーシアター	27人	旭図書館 10/22 秋のこども会	100人
都島図書館 11/3 発見・みやこじま! 一地元主婦が都島区のおもしろいところを紹介しますー	13人	11/3 「淀川の治水翁—大橋房太郎—を語る」	20人
福島図書館 10/22 絵本のひろば	65人	城東図書館 11/5 秋のこども会	35人
此花図書館 10/29 秋の子ども会	32人	鶴見図書館 10/22 くみどりの秋風ライブ	42人
島之内図書館 11/12 工作教室「いたずらねこをつくろう」	35人	11/11 蓄音器コンサート	23人
港図書館 11/5 秋の子ども会	31人	11/13 講演会「われわれは宇宙の中で生きている」	21人
大正図書館 11/6 郷土講演会「大正区の歴史を語る」	53人	阿倍野図書館 11/13 能楽講座「能への誘い」	42人
天王寺図書館 10/22 ぼちぼちのおはなし会	29人	住之江図書館 11/5 くみどりの秋風ライブ	21人
10/29 上町寄席	68人	11/12 工作教室「どんぐり創作で、クリスマスリースを作ろう!」	34人
浪速図書館 10/29 ぐるーぶ ぬ! 劇場	36人	住吉図書館 10/22 ねこの人形作り教室	25人
西淀川図書館 10/23 区民コンサート「ギター・マンドリンコンサート」	31人	11/3 秋のおはなし大会 午前/午後	25人
11/5 郷土史講演会「外島保養院と室戸台風」	16人	11/20 講演会「大阪あそび まち歩きで住吉の魅力発見!」	18人
11/26 絵本展ふわふわ	500人	東住吉図書館 10/23 えほんひろば	30人
淀川図書館 10/22 おはなし くるりん パッ!	24人	11/6 1.2.3. …かずいっぱい —えほんとパレットのにぎやかな17人—	59人
東淀川図書館 10/22 なにわ語り部の会による東北のおはなし大会	21人	平野図書館 11/4 連歌の会	15人
10/29 工作教室「いたずら猫をつくろう」	20人	11/12 リサイクル工作「カエルの合唱」	20人
11/5 えほんがいっぱいおはなしいっぱい	30人	西成図書館 11/20 るんるん 絵本の広場	18人
東成図書館 10/30 音楽と絵本の楽しみ	56人		

●中央図書館

〈行事〉

絵本の読み聞かせ	151回	2,610人
ストーリーテリング	11回	130人
紙芝居	13回	304人
工作教室	1回	29人
乳幼児向けおたのしみ会	22回	968人
映画会	1回	50人
読書会	10回	144人
図書ボランティア講座(幼児期)	6回	408人
図書ボランティア講座(高齢者)	6回	196人
図書ボランティア講座(学校支援)	6回	52人
高齢者図書ボランティア情報交換会	2回	70人
幼児期図書ボランティアステップアップ講座	3回	186人
高齢者図書ボランティアステップアップ講座	2回	144人
ブックスタートボランティア入門講座	4回	186人
雪割草定例会	8回	39人
FERUTO定例会	4/26	3人
マルチメディアデイズ勉強会	11回	97人
対面朗読協力者連絡会	10回	179人
音訳スキルアップ講座	5回	76人
ティーズニングボランティアこだま連絡会	6回	70人
いろんなことばのおはなし会	4回	65人
One Book One OSAKA 世代間交流事業「わらわたと昔話！」	2回	70人
西区子どもの読書活動推進連絡会	2回	23人
子ども図書館員講座(サマースクール)	5回	20人
小学校のための本のバザール	2回	52人
One Book One OSAKA 事業運営委員会	2回	60人
One Book One OSAKA 事業子ども運営委員会	3回	20人
動物園のうら話(天王寺動物園飼育員)	4/5	48人
第2回OneBook発表会(音楽と絵本を楽しむ会)	4/23	152人
東日本大震災復興支援チャリティイベント		
「みんなに笑顔を 紙芝居」(紙芝居作家)	5/15	960人
高齢者ボランティア交流会	5/21	12人
東日本大震災復興支援チャリティイベント「絵本で元気を！」		
(「絵本で元気を！」プロジェクト)	5/22	4,000人
障害のある子ども達のための読書サポート講座	6/11	50人
日本を縦断する映像発表会	7/3	290人
OneBookOneOSAKA子ども運営委員夏休み図書館体験	8/4	8人
教えて先輩！—こんな仕事、あんな仕事—(ラッキー植松・島純子・ナカヒガシ・C/E・ユウコ)	8/7	20人
子ども図書館員のおたのしみ会	8/9	48人
子ども運営委員イベント会議・夏休み図書館体験	8/12	7人
大阪発 明日の震災を考える-歴史から・現場から(大阪市史編纂所・大阪市西消防署・陸上自衛隊第36普通科連隊・第五管区海上保安本部警備救難部)	8/27	181人
Summer Music Festival(サマー・ミュージック・フェスティバル)		
(西高校吹奏楽部・音楽部)	8/28	165人
詩ってなんだろう？(白井明大)	9/24	25人
感じてみよう国際交流「イタリアへようこそ-イタリア語の起源とイタリア人の県民性」(ジュゼッペ・フィーノ)	9/25	65人
いろんな国のことばとあそび		
(いろんなことばのおはなし会ボランティア)	10/2	30人
くみどりのひなたぼっこライブ		
(おはなしデュオ「くみどり」)	12/3	35人
マルチメディアデイズ 図書講演会わたしの本、わたしの読める本(奈良デイズ)	12/4	110人
音楽団メンバーによるファミリーコンサート		
『情熱のサクソフォンカルテット』	1/14	304人
第7回LLセミナー LLブックを進める(水野義道ほか)	1/15	125人
絵本をとびだせ！人形劇まつり	2/4	970人
サービス開始記念！講座「電子書籍はじめのいっぽ」		
(紀伊国屋書店電子書籍事業部 秋山直人・当館職員)	2/18	80人
シンポジウム「ひらの-昔と今-」(大澤研一ほか)	2/18	180人
子どもらくごにゆうもん(笑福亭仁勇)	2/25	36人
史料でたどる「おおさか」講演会「武士たちの大阪勤務」(松本望)	3/17	341人
図書館ビジネス講座元気塾		
「サムライたちが語る資格の現在・未来」(NPO法人同志社大学産官学連携		

支援ネットワーク 土業研究会	5/28	80人
「雇用はここにある！」(本田凜太郎)	6/25	51人
「技術開発応援します！大阪市立工業研究所の活用法」(川舟功朗)	7/30	23人
「注目され成果につながるプロジェクト」(奥村政治)	8/20	37人
「中小企業でもできるM&A」(五島 洋)	9/24	39人
「社風とチームワークづくり」(恩村政雄)	12/17	53人
「会社経営に必要な財務-資金管理の初歩」(脇本裕正)	1/21	90人
「利益って何？管理会計入門」(西 宏章)	2/25	110人
「社会起業家について」(五島 洋ほか)	3/24	68人
大阪連続講座「民都の力 近現代大阪の経済発展」		
①人物でたどる近代大阪のあゆみ(阿部武司)	7/9	152人
②忘れられた明治大阪の有力私鉄たち—水都大阪の貨物輸送と鉄道の役割—(宇田 正)	7/16	176人
③百貨店広告に見る「大阪モダン」(宮島久雄)	7/23	147人
④はじまりは大阪にあり—大阪発 祥の商品の物語—(井上理津子)	7/30	132人

〈1階エントランス展示〉

西区生涯学習ルーム展	4/1~4/11
大阪市(おおさか)いちばん展	4/23~5/18
商用データベースがさらにパワーアップ！展	4/23~6/15
OneBookOneOSAKA展	5/20~6/1
優しさの輪・つなげよう？開発途上の国々から応援の声	6/3~6/15
新聞で調べるとおもしろい！展	6/17~9/14
関西詩人協会第20回詩画展	6/17~7/6
近代大阪の経済のあゆみ 展	7/8~7/20
大阪市小学校児童絵画・版画展	7/22~8/3
「教えて先輩！」講師作品展	8/5~8/17
大阪市立図書館第七回イラストコンテスト受賞記念展	8/19~8/31
西区老人福祉施設合同展	9/2~9/14
大阪市学校歯科医会 図画・ポスター展	9/16~10/5
流木と石のどうぶつたち展	10/7~10/19
大阪市の図書館 市民と歩んだ90年 展	10/21~10/16
児童いきいき作品展	11/18~11/30
OneBookOneOSAKA展	12/2~12/14
計量に関する図画作品展	12/2~12/14
第26回第2学区大阪北ブロック高等学校美術・工芸展	12/16~12/27
第7回絵画・写真コンクール作品展	12/16~12/27
夕陽丘写真コンテスト受賞作品展	1/6~1/18
大阪市立クラフトパーク受講生作品展	1/20~2/1
第29回大阪市読書感想画コンクール受賞作品展	2/3~2/15
ひらの -大阪最古の地域- 展	2/17~3/14
西区生涯学習ルーム作品展	3/16~3/30

〈地下1階図書展示〉

この本おもしろいよ！2011—大阪の10代が選んだ118冊—展	4/1~5/18
作家別図書展示 没後30年 向田邦子展	4/1~5/18
西高校作品展	5/1~3/31
部活動小説展	5/20~7/20
受賞図書展	5/20~7/20
文豪にチャレンジ！展	7/22~9/14
作家別図書展示 小松左京展	7/22~9/14
ラグビーに親しむ 展	9/16~11/16
女性作家による時代小説展	9/16~11/16
能の世界へご案内展	11/18~1/18
辰年にちなんで展	1/20~3/14
映画になった本を読んでみよう！2012展	1/20~3/14
ライトノベルWINNERS展	3/16~3/31
檀一雄展	3/16~3/31

〈1階図書展示〉

いきものふしぎ展	4/1~5/18
みどりの本展	5/20~7/20
食育の本展	6/17~8/17
山の本 海の本展	7/22~9/14
いろんなことばのワン ブック ワン オオサカ展	8/17~12/14
お気に入りを見つけよう-One Book One OSAKA-展	9/16~11/16
クリスマスと冬の本展	11/18~12/27
辰・ドラゴンの本展	1/6~3/14

催しなど

おもしろことば ことばのふしぎ展	3/16~3/31	季節の風景展 (七夕)	7/5~7/20
〈2階図書展示〉		こどものほんだな展	7/22~9/14
介護について考える展	4/1~4/11	淀川の自然と歴史展	7/22~9/14
災害の本展	4/1~6/15	季節の風景展 (祭りの季節)	7/22~8/17
出張! 自然史博物館パネル展&関連図書展示来て! 見て! 感激! 大化石展	4/23~6/15	季節の風景展 (池の金魚)	8/19~9/25
		介護の本展	9/16~11/12
士業を紹介する本展	5/25~6/15	季節の風景展 (図書館フェスティバル)	9/27~12/4
働く展	6/17~9/14	書評にとりあげられた本展	11/22~1/18
森に親しもう—国際森林年2011—展	9/16~12/14	季節の風景展 (おしんとこけし)	12/6~12/27
職業・仕事に関する本展	11/18~1/18	季節の風景展 (たつ年)	1/5~1/15
「大阪の産業」展関連図書展示「職人の本、商い・卸売の本」	12/16~2/15	あなたにこの本を! 展	1/20~3/14
		季節の風景展 (ひな祭り)	2/1~3/31
中国ビジネス展	2/17~3/31	こどものほんだな展	3/16~3/31
〈3階ケース展示〉		〈館外読書普及活動〉	
大阪を襲った災害の歴史展	4/23~6/15	北区子ども子育てプラザおたのしみ会(ボランティア派遣)	6回 133人
大阪発祥の商品展	6/17~9/14	北区保健福祉センター食育展 おはなしかい (ボランティア派遣)	2回 7人
貴重書庫コレクション展	9/16~12/17	地域ふれあい子育てサロン おはなしかい (読み聞かせ)	8回 329人
パネル展示「大阪の産業」展	12/16~2/15	北区民カーニバル (ボランティア派遣)	2回 32人
武士たちの大坂勤務展	1/20~3/31	中津公園まつり (読み聞かせ)	10/30 45人
〈館外読書普及活動〉		子育て応援フェスタ親子のつどい 絵本展	
地域指導員研修会 読書指導「読み聞かせについて」	4回 320人	(北区子育て支援連絡会他主催)	2/24 280人
大阪市出前講座「図書館120%活用術」 (大阪市立難波市民学習センター)	1/31 38人	学校図書館活性化事業実践交流会	3/2 26人
ネットワーク型市民セミナー「絵本を通じてコミュニケーションしてみよう!」	6回 164人		
ネットワーク型市民セミナー「本や紙芝居を通じてコミュニケーションしてみよう!」	6回 107人		
講演会『谷川俊太郎さんを囲んで絵本を楽しもうよ』 (おはなしたのしいでえ! in大阪実行委員会主催)	1/28 316人		
オリジナル紙芝居作り講座	4回 57人		
マルチメディアデイズ—図書読書体験会&ユニバーサルおはなしかい (西区おもちゃ図書館ポップコーン主催)	8/20 70人		
学校図書館活性化事業実践交流会	1/13 12人		
		●都島図書館	
		〈行事〉	
		One Book One OSAKA 世代間交流事業	3回 114人
		絵本の読み聞かせ	35回 629人
		ストーリーテリング	1回 28人
		紙芝居	9回 185人
		人形劇	1回 35人
		工作教室	1回 19人
		乳幼児向けおたのしみ会	12回 227人
		図書ボランティア講座 (幼児期)	5回 8人
		図書ボランティア講座 (高齢者)	4回 8人
		ボランティア講座 (学校支援)	10回 107人
		ボランティア交流会	2回 38人
		都島区子どもの読書活動推進連絡会	1回 19人
		〈展示〉	
		西嶋みゆき作品展	4/1~4/30
		子育てを楽しむ、役立つ本展	4/1~5/31
		新卓裕大作品展	5/1~6/30
		こどものほんだな展	6/1~7/31
		しまとも作品展	7/1~8/31
		受賞図書展	8/1~9/25
		パネル展 蔵屋敷の一年	9/1~10/30
		森とみどりの本展	10/1~11/30
		オープン陶芸と手づくり小物作品展	11/1~12/27
		冬を楽しむ本展	12/1~1/31
		桜宮小学校のおはなしかいで紹介した本展	12/4~12/18
		内藤磯美作品展	1/5~1/31
		「あなたにこの本を!」展	2/1~3/31
		木本圭子作品展	2/1~3/31
		〈館外読書普及活動〉	
		大人も子どもも もっと絵本を楽しもう! (友渕小生涯学習ルーム主催 図書提供)	7/9 60人
		都島小学校絵本展 (図書の貸出)	11/26~12/1 -
		淀川小学校絵本展 (図書の貸出)	1/30~2/4 -
		学校図書館活性化事業実践交流会	2/17 19人
		●北図書館	
		〈行事〉	
		One Book One OSAKA 世代間交流事業	1回 15人
		One Book One OSAKA 絵本講座	2回 81人
		絵本の読み聞かせ	38回 379人
		工作教室	1回 21人
		乳幼児向けおたのしみ会	9回 148人
		図書ボランティア講座 (幼児期)	2回 12人
		図書ボランティア講座 (高齢者)	1回 1人
		ボランティア講座 (学校支援)	5回 54人
		淀川親子入門講座	2回 21人
		北区子どもの読書活動推進連絡会	1回 12人
		〈展示〉	
		日本の城戦国から太平へ展	4/1~5/18
		大地震今できること展	4/1~7/20
		季節の風景展 (入学)	4/1~4/30
		季節の風景展 (鯉のぼりと兜)	5/1~5/31
		受賞図書展	5/20~7/20
		季節の風景展 (蛙と紫陽花)	6/1~7/3
		●福島図書館	
		〈行事〉	
		One Book One OSAKA 世代間交流事業	1回 42人
		One Book One OSAKA 絵本講座	2回 107人
		絵本の読み聞かせ	61回 547人
		ストーリーテリング	2回 76人
		人形劇	1回 35人

乳幼児向けおたのしみ会	10回	664人
こども編商用データベース検定	4回	21人
郷土史講演会	1回	70人
図書ボランティア講座(幼児期)	4回	7人
図書ボランティア講座(高齢者)	3回	6人
ボランティア講座(学校支援)	1回	12人
さわる絵本づくり	9回	48人
さわる絵本 体験教室	1回	19人
福島区子どもの読書活動推進連絡会	1回	14人

〈展示〉

春を見つけたよ展	4/1~4/20
海老江の歴史・文化・伝統展	4/1~6/30
受賞図書展	4/1~5/18
環境を考える本—まもろう地球・まもろう未来—展	4/1~4/30
赤ちゃん、こんにちは!展	4/22~6/15
まちの花まちの木展	5/1~6/15
しごとを考える本・展	5/20~7/20
おしごとの絵本 大集合!展	6/17~7/20
エコな夏をどうぞ!展	6/17~8/17
福島区の歴史とともに—福島区歴史研究会30年のあゆみ—展	7/15~10/30
こどものほんだな展	7/22~9/14
応援します!夏休み展	7/22~8/31
なつのえほん いろいろ展	7/22~9/14
森に親しもう展	8/19~9/30
健康を考える本展	9/16~11/16
森の中にはなにがある?展	9/16~10/30
大阪を旅しよう!展	10/1~11/16
大阪弁の絵本やねん展	11/1~12/14
浪花のたのしみ展	11/2~12/14
One Book One OSAKA みんなで読もう!・みんなで作ろう!展	11/18~12/27
上方芸能の本展	11/18~1/18
住吉さん(すみよっさん)展	12/16~2/19
りゅうの絵本展	12/16~1/18
ドイツを知ろう!展	1/5~2/19
あなたにこの本を!展	1/20~3/14
ふゆの絵本展	1/20~2/19
もうすぐ春展	2/28~3/31
一年生になるには展	2/28~3/31
福島区の災害-これからの防災を考える-展	3/3~3/31
受賞図書展	3/16~3/31

〈館外読書普及活動〉

3か月児健診(読み聞かせ)	12回	753組
いろいろな国の親子集ろう!子育てあれこれお話しサロン(読み聞かせ)	5回	29組
赤ちゃん広場(読み聞かせ)	7回	506組
図書ボランティア講座(絵本の会福島主催)	7回	102人
図書ボランティア講座(マトリョーシカ主催)	3回	49人
学校図書館活性化事業実践交流会	1回	13人
〈研修受入〉		
武庫川女子大学	5日間	1人

●此花図書館

〈行事〉

One Book One OSAKA 世代間交流事業	1回	30人
One Book One OSAKA 絵本講座	2回	41人
絵本の読み聞かせ	24回	151人
紙芝居	12回	67人
工作教室	2回	31人
乳幼児向けおたのしみ会	9回	77人
読書会	11回	78人
図書ボランティア講座(幼児期)	1回	2人
図書ボランティア講座(高齢者)	2回	2人
ボランティア講座(学校支援)	1回	22人
此花区子どもの読書活動推進連絡会	1回	8人

〈展示〉

小さな動物園—拾った物アート—展	4/1~4/20
おはながさいた はるのほん展	4/1~4/30
子どもと楽しむ子育ての本展	4/1~5/18
浪花百景—いま・むかし—展	4/22~6/15
あそびうた わらべうた うたのほん展	5/1~5/31
防災を考える本展	5/20~7/20
あめあめ ふれふれ の本展	6/1~6/30
自然からの贈りもので作ってみよう ネイチャークラフト展	6/17~8/17
海へ! 山へ! 夏の本展	7/1~8/31
こどものほんだな展	7/22~9/14
オーシャン! 海はモンスターでいっぱい—出張自然史博物館	8/19~10/19
おつきさま すーや すーや!展	9/1~9/30
あなたにこの本を!展	9/16~11/16
みんなだいすき!おばけの本展	10/1~10/30
さをり織り作品展	10/21~12/14
おいしいものの本展	11/1~11/30
和のたのしみ展	11/18~1/18
クリスマスのほん展	12/1~12/25
此花区の学校史展	12/16~2/15
りゅうのほん展	1/5~1/29
受賞図書展	1/20~3/14
雪の日の本展	2/7~2/29
大阪の古地図展	2/17~3/31
はるはなにいろ?はるのほん展	3/1~3/31
子どもはいろいろ 子育ての本展	3/16~3/31

〈館外読書普及活動〉

子ども・子育てプラザつどいの広場読み聞かせ(ボランティア派遣)	1/13	15人
つどいの広場高見町絵本講座(講師派遣)	3/15	13人
えほんのひろばによっといで!(此花区「子育て親子よっといでプラン」実行委員会主催)	1/27-28	202人
学校図書館活性化事業実践交流会	2/21	11人

●鳥之内図書館

〈行事〉

One Book One OSAKA 世代間交流事業	3回	58人
絵本の読み聞かせ	45回	319人
人形劇	1回	100人
工作教室	1回	20人
乳幼児向けおたのしみ会	19回	510人
子ども図書館ボランティア体験講座	2回	3人
空堀かるたを楽しもう!	1回	12人
図書ボランティア講座(幼児期)	2回	6人
図書ボランティア講座(高齢者)	2回	7人
ボランティア講座(学校支援)	2回	31人
中央区学校図書館支援ボランティア交流会	1回	4人
中央区子どもの読書活動推進連絡会	1回	9人

〈展示〉

受賞図書展	4/1~4/30
がんばれ新社会人!展	4/1~4/30
はるの絵本展	4/1~4/30
本は泣いている展	4/1~4/30
このミステリーがおもしろい展	5/1~6/30
大阪文学探訪マップ展	5/1~6/30
知りたい!ボランティアのことがわかる本展	5/1~5/31
えんそく・ピクニックのえほん展	5/1~5/31
旅に出たくなる!旅の本展	6/1~6/30
雨の日ってすてきだな!のえほん展	6/1~6/30
こどものほんだな展	7/1~8/31
化石 -自然史博物館収蔵-展	7/1~8/31
One Book One OSAKA展—Part 1 1位~30位までの本—	7/1~7/31
夏を楽しむえほん展	7/1~8/31
One Book One OSAKA展	
—Part 2 年齢層別TOP10 0歳~中学生—	8/1~8/17
One Book One OSAKA展	

催しなど

—Part 3 年齢層別TOP10 15歳～50代—	8/19～8/31	酔の本	7/17～7/31
健康を考える本展	9/1～10/30	One Book One OSAKA えほん展	7/22～9/25
お隣の国を知る本展	9/1～10/30	学校の怪談	8/1～8/15
ねこのえほん展	9/1～9/30	時代小説展	8/16～8/31
ようこそ猫の国へ—前田明子作品展	9/1～10/30	さよなら小松左京さん展	8/16～8/23
ともだちのえほん展	10/1～10/30	カレー展	9/1～9/14
大阪を舞台にした小説展	11/1～11/30	セカンドライフを楽しむ本展	9/1～10/30
ちいさい秋みつけた展	11/1～11/30	柳原良平と船の本展	9/16～9/25
クローズアップ大阪城—豊臣から徳川そして市民の城へ—	11/1～11/30	3・11以降の放射能・原発に関する本展	10/4～10/15
あなたにこの本を！展	11/1～12/27	大阪のお店と商店街展	10/16～10/31
時代小説展	12/1～12/27	受賞図書展	11/1～12/27
クリスマスと新年の絵本展	12/1～12/27	あったかいふとんでぐっすりねる！展	11/1～11/16
二人展—梶田尚子・伊藤せつこ作品展—	12/1～12/27	TPP展	11/18～11/30
ビジネス誌の書評に載った本展	1/5～2/19	立川談志さんをしのぶ展	11/24～11/30
暮らしに役立つ本展	1/5～2/19	宝くじもいけれど、手持ちのお金も大事にしよう！お金の本展	11/25～12/27
冬をたのしむ絵本展	1/5～1/31	おおそうじ展	12/1～12/14
空堀かるた展	1/5～1/31	おふる展	12/8～12/27
すきやねん！大阪弁—大阪弁の絵本とお話—展	2/1～2/19	お正月 子どもと遊ぶための本展	12/16～12/27
島之内ゆかりの画家—島成園と小出楯重—展	2/1～2/19	働くことについて考える本展	1/5～2月29日
受賞図書展	2/28～4/30	ごはんをたべる展	1/5～1/18
大人の習い事展	2/28～4/30	清盛と源平の時代展	1/5～1/12
春になれば・・・展	2/28～4/30	東京都を調べる展	1/20～1/31
本は泣いている展	2/28～4/30	東日本大震災で被災地に寄附をした方、もしかしたら、税金が帰ってくるかもしれません「え、ホント？」展	1/20～1/31
〈館外読書普及活動〉		港図書館サスペンス劇場展	2/1～2/15
おはなしQの会研修会（ボランティア派遣）	6/10 5人	チョコ！展	2/1～2/15
スマイル 読み聞かせ講座（ボランティア派遣）	7/21 13人	明治展	2/17～2/29
河原子育てサークル おはなし会（ボランティア派遣）	2回 24人	大人も楽しめる 中学生のオススの本展	2/17～2/29
集英地域子育て応援団 絵本のミニ講座（ボランティア派遣）	7/15 4人	あなたにこの本を！展	3/1～4/30
ほっとあい広場（ほっとあい広場実行委員会主催 赤ちゃん絵本の展示他）	11/11 67人	あの日の本／あの日からの本展	3/1～3/15
子育て支援サークル高津わくわく会（ボランティア派遣）	11/15 10人	事件・災害にみる平成展	3/16～3/31
集英地域子育て応援団（読み聞かせ）	12/16 26人	学校選択制の本展	3/27～4/1
中央区子ども・子育てプラザ クリスマス会（ボランティア派遣）	12/16 163人	〈館外読書普及活動〉	
中央区保健福祉センター 中央キッズ（ボランティア派遣）	2/13 34人	繁栄商店街主催行事「かみかみ紙芝居」での読み聞かせ	5回 38人
学校図書館活性化事業実践交流会	1/31 16人	子育て支援センター 読み聞かせ	9回 253人
〈研修受入〉		子ども子育てプラザ 読み聞かせ	8回 512人
大阪府若者サポートステーション就労訓練・体験事業	2回 2人	区民まつり（えほんひろばの協力他）	8/6 -
		ブックトークについて（語りの会さざなみ主催）	2回 10人
		ストーリーテリング入門講座（語りの会さざなみ主催）	2回 25人
		ストーリーテリング発表会&交流会	6/25 18人
		絵本の会みなどステップアップ講座（絵本の会みなど主催）	3回 39人
		おとなのためのお話し会（語りの会さざなみ主催）	9/13 34人
		絵本の選び方講座（弁天小学校生涯学習ルーム「読み聞かせにトライ！」講師派遣）	11/9 17人
		3710フォーラム「お風呂屋さんで遊ぶ日」での絵本読み聞かせ	12/20 150人
		えほんひろば（子育てしチャオ会主催）	12/15-17 -
		こどもパラダイス（図書の貸出）	2/19 -
		みなとふれあい福祉のひろば（図書のバザー他 港区社会福祉協議会主催）	3/3 830人
		絵本の講座（絵本の会みなど主催）	3/15 10人
		港区役所窓口サービス課、キッズコーナー・待合スペースへの配本—	
		学校図書館活性化事業実践交流会	3/9 13人
		●大正図書館	
		〈行事〉	
		One Book One OSAKA 世代間交流事業	1回 5人
		One Book One OSAKA 絵本講座	2回 30人
		絵本の読み聞かせ	12回 151人
		ストーリーテリング	19回 220人
		おりがみ教室	8回 102人
		乳幼児向けおたのしみ会	36回 446人
		図書ボランティア講座（幼児期）	2回 46人
		ボランティア講座（学校支援）	1回 12人
		温泉とミステリー展	4/1～4/15
		あなたにこの本を！展	4/1～4/30
		大阪を勉強する展	4/16～4/30
		旅の本展	5/1～6/30
		80年代に出版された原子力に関する本展	5/1～5/18
		マラソン・ジョギング展	5/20～5/31
		梅展	6/1～6/15
		洗濯展	6/17～7/2
		こどものほんだな展	7/1～8/30
		エッセイで読む村上春樹	7/3～7/16

大正区子どもの読書活動推進連絡会 〈展示〉	1回	11人	絵本の会天王寺主催)	2/10	17人
シニアライフを楽しむ展	4/1~4/30		本の修理講座 (大阪市ボランティア情報センター主催)	3/24	16人
住吉人形展	4/1~4/30		学校図書館活性化事業実践交流会	3/13	16人
沖縄の本展	5/1~6/30				
こどものほんだな展	5/1~6/30		●浪速図書館		
当銀美奈子工芸作品展	5/1~6/30		〈行事〉		
ドイツゆかりの本展	10/1~11/30		One Book One OSAKA 世代間交流事業	3回	505人
上江洲茂夫・陶芸作品展	10/1~11/30		絵本の読み聞かせ	44回	560人
あなたにこの本を展	12/1~1/31		工作教室	2回	10人
さをり織りの世界展	12/1~1/31		おりがみ教室	1回	19人
エコライフの本展	2/1~3/31		乳幼児向けおたのしみ会	8回	32人
ながたまさみ作品展	2/1~3/31		読書会	12回	53人
〈館外読書普及活動〉			図書ボランティア講座 (幼児期)	3回	9人
1歳6か月児健診 (読み聞かせ)	12回	500組	図書ボランティア講座 (高齢者)	2回	2人
3歳児健診 (読み聞かせ)	12回	486組	ボランティア講座 (学校支援)	2回	18人
おはなし講座 (おはなしボランティア アナシ主催)	2回	69人	高齢者図書ボランティア情報交換会	1回	10人
岸垣鞠江おはなし会 (おはなしボランティア アナシ主催)	7/29	24人	浪速区子どもの読書活動推進連絡会	1回	12人
土屋知子おはなし会 (おはなしボランティア アナシ主催)	8/25	21人	〈展示〉		
佐藤涼子講演会、おはなし会 (おはなしボランティア アナシ主催)	2回	42人	化石展	4/1~4/30	
紙芝居をもっと知ろう (ひまわりの会主催)	9/28	78人	受賞図書展	4/1~4/30	
おかあさん 絵本よんで (おはなしボランティア アナシ主催)	3回	41人	自然の贈り物で作ってみよう展	5/1~6/30	
			あなたにこの本を!展	5/1~6/30	
			懐かしの大阪球場展	7/1~8/31	
こどもおはなしボランティア体験講座2011 (区社会福祉協議会主催)	3回	81人	こどものほんだな展	7/1~8/31	
お話をやってみよ (ひまわりの会主催)	3/23	54人	季節の児童書展 (毎月初更新)	7/21~3/31	
出前講座 大正区母と子の共励会 母子部主催 「絵本の読み聞かせ会」	12/18	11人	時代小説をたのしむ展	9/1~10/30	
学校図書館活性化実践交流会	3/7	15人	昔の浪速区—駅と市場—展	9/1~9/30	
			なにわ絵画造形クラブ作品展	10/1~11/30	
			人権に関する本展~高齢者をめぐる問題	11/1~12/27	
			福祉ふれあい広場出品作品展	12/1~1/31	
			旅する本展	1/5~2/29	
			レースドール (陶人形) ~アトリエランプリール作品展	2/1~3/31	
			難波特別支援学校作品展	3/1~3/23	
			受賞図書展示	3/1~3/31	
●天王寺図書館			〈館外読書普及活動〉		
〈行事〉			3か月児健診 (ブックスタート啓発)	12回	429組
One Book One OSAKA 世代間交流事業	2回	152人	1歳6か月児健診 (読み聞かせ)	12回	338組
One Book One OSAKA 絵本講座	1回	25人	3歳児健診 (読み聞かせ)	12回	285組
絵本の読み聞かせ	59回	1,111人	子育てつどいの広場 (読み聞かせ)	12回	192人
人形劇	1回	48人	浪速区子ども・子育てプラザお誕生会 (ボランティア派遣)	12回	301人
工作教室	2回	38人	レクリエーションパラダイス 絵本展示他 (浪速区社会福祉協議会主催)	6/11	80人
おりがみ教室	2回	36人	敷津老人食事サービス集会 お話会 (敷津連合会館主催 ボランティア派遣)	6/21	23人
乳幼児向けおたのしみ会	12回	360人	浪速子育て支援センター (ボランティア派遣)	15回	278人
郷土史講演会	1回	10人	つどいの広場小田町 (ボランティア派遣)	3回	38人
読書会	28回	156人	つどいの広場小田町親子教室絵本の選び方講座 (講師派遣)	6/24	16人
図書ボランティア講座 (幼児期)	2回	3人	おーい人形劇だよ (ぐるーぷ ぬ!主催)	7/16	150人
図書ボランティア講座 (高齢者)	2回	13人	アシステンツァ桜川おたのしみ会 (ボランティア派遣)	10/12	44人
ボランティア講座 (学校支援)	4回	35人	第19回福祉ふれあい広場 (浪速区社会福祉協議会主催)	11/12	300人
天王寺区子どもの読書活動推進連絡会	1回	10人	浪速区民文化祭 (図書のパザー、読み聞かせ他)	11/13	300人
〈展示〉			家庭教育振興事業「子育てに絵本を」 (大阪市立難波市民学 習センター主催 講師派遣)	1/20	13人
受賞図書展	4/1~4/30		なにわっ子広場 (浪速区保健福祉センター主催 ボランティア派遣)	2/22	20人
アトリエ・ランプリールのレースドール (陶磁器人形) 展	4/1~4/30		学校図書館活性化事業実践交流会	3/2	15人
引きこもり・不登校・ニートを考える本展	5/1~6/30				
手作り絵本展・その1 (yoshiko氏)	5/1~5/27		●西淀川図書館		
手作り絵本展・その2 (石井直氏)	5/28~6/30		〈行事〉		
夏休み、作ってみよう!展	7/1~8/31		One Book One OSAKA 世代間交流事業	2回	25人
創作折紙と竹・シュロ葉クラフト展	7/1~8/31		One Book One OSAKA 絵本講座	1回	50人
森林の本展	9/1~10/31		絵本の読み聞かせ	60回	769人
野鳥の写真とクラフト展	9/1~10/31		ストーリーテリング	20回	545人
大阪ゆかりの人物展	11/1~12/27		人形劇	1回	42人
小学校めぐり (天王寺区) 展					
※天王寺歴史散策ボランティアクラブによる あなたにこの本を!展	11/1~12/27				
陶芸教室作品展	1/5~2/29				
直木賞受賞図書展	3/1~3/31				
こだまあゆみ型染作品展	3/2~3/31				
〈館外読書普及活動〉					
3か月児健診 (ブックスタート啓発)	12回	661組			
1歳6か月児健診 (読み聞かせ)	12回	606組			
ブックトーク講座 (ルピナス・天王寺おはなし「ぼちぼち」・					

工作教室	1回	20人	ペンは友だち 絵の具はごちそう～小島由佳理スケッチ展		
乳幼児向けおたのしみ会	48回	1,009人		8/19～10/19	
動物園のナイショ話	1回	20人	森や自然に親しもう展	9/16～11/16	
ムシおじさんのナイショばなし	1回	18人	キッズクラフト作品展	10/21～12/14	
子どもへの暴力防止ワークショップ	2回	68人	ようこそ書物の森へ～大阪市立図書館司書101人が選んだ		
コンサート	1回	37人	101冊の本～	11/18～1/18	
郷土史講演会	1回	16人	折り紙作品展	12/16～2/15	
子どもに伝えたいわらべうた講座	1回	24人	あなたにこの本を！展	1/20～3/14	
朗読会	2回	31人	ジオラマ展～江戸時代の暮らしと旅の風景	2/17～4/18	
金尾恵子講演会	1回	40人	短編小説の愉しみ展	3/16～5/16	
読書会	12回	114人	〈館外読書普及活動〉		
図書ボランティア講座 (幼児期)	4回	8人	3か月児健診読みかせ (ボランティア派遣)	24回	1485組
図書ボランティア講座 (高齢者)	2回	2人	子ども・子育てプラザ (ボランティア派遣)	4回	192人
ボランティア講座 (学校支援)	7回	76人	第16回淀川区内読み語りグループ交流会参加	2回	35人
学校図書館活性化ボランティア情報交換会	2回	34人	淀川区食育推進ネットワーク交流会参加	2回	13人
西淀川区子どもの読書活動推進連絡会	1回	36人	淀川子育て支援センター親子教室 (講師派遣)	2回	39人
〈展示〉			つどいの広場かしま親子教室 (講師派遣)	2回	35人
長生きさんの絵本展		3/1～4/30	加藤啓子講演会 (絵本の会淀川主催)	8/28	19人
てづくりおもちゃ展		3/1～4/30	絵本のひろば (絵本の会淀川主催)	8/28.29	94人
受賞図書展		5/1～6/30	淀川区みんなの健康展 (図書展示他)	9/17	-
「シャドウボックス」展		5/1～6/30	ものがたりの”ちから” 同時開催絵本展		
こどものほんだな展		7/1～8/31	(於:淀川区役所 地域ネットワーク事業)	3/25	400人
いろんな昆虫展		7/1～8/31	学校図書館活性化事業実践交流会	2/24	27人
壁面展示「せみの抜け殻調査」		9/1～10/30			
「西淀川の水害」展		9/1～10/30			
「環境を考える本」(子どもの本)		9/1～10/30			
あなたにこの本を！展		11/1～12/27			
立花豊美子 手芸作品展		11/1～12/27			
淀商業高校生徒手作り絵本展		1/5～1/18			
佃中学生徒手作り絵本展		1/20～2/12			
時代小説展		1/5～2/29			
てづくりおもちゃ展		2/21～4/18			
長生きさんの絵本展		3/1～4/18			
〈館外読書普及活動〉					
3か月児健診 (ブックスタート啓発)	12回	1858組			
3歳児健診 (読み聞かせ)	12回	1826組			
つどいの広場柏里 (ボランティア派遣)	12回	214人			
子育て支援センター (ボランティア派遣)	12回	219人			
子ども・子育てプラザ (ボランティア派遣)	2回	40人			
えほん展ふわふわ	11/26.27	736人			
子どもカーニバル (本のバザー他)	12/4	115人			
図書館ボランティア講座 (老人福祉センターと共催)	3回	24人			
学校図書館活性化事業実践交流会	2/9	25人			
●淀川図書館					
〈行事〉					
One Book One OSAKA 絵本講座	4回	61人			
絵本の読み聞かせ	25回	273人			
ストーリーテリング	10回	77人			
おりがみ教室	2回	49人			
乳幼児向けおたのしみ会	34回	522人			
淀川の水辺の生きもの教室	1回	19人			
郷土史講演会	1回	19人			
読書会	10回	85人			
朗読会	2回	51人			
図書ボランティア講座 (高齢者)	1回	1人			
ボランティア講座 (学校支援)	1回	11人			
絵本交流会	6回	53人			
淀川区子どもの読書活動推進連絡会	2回	23人			
〈展示〉					
「春を待つ淀川」写真展		4/1～4/20			
自然史博物館化石展		4/22～5/18			
仕事の本展		4/1～5/18			
「史跡でたどる中世大阪」パネル展		5/20～6/15			
こどものほんだな展		5/20～7/20			
キルト作品展		6/17～8/17			
夏休みに贈る本展		7/22～9/14			
●東淀川図書館					
〈行事〉					
One Book One OSAKA 世代間交流事業	4回	305人			
絵本の読み聞かせ	27回	339人			
ストーリーテリング	6回	68人			
紙芝居	11回	213人			
人形劇	1回	77人			
乳幼児向けおたのしみ会	34回	995人			
コンサート	1回	35人			
読書会	12回	116人			
図書ボランティア講座 (高齢者)	1回	16人			
ボランティア講座 (学校支援)	2回	21人			
公演「生活に根ざした大地のリズム」	1回	76人			
金尾恵子講演会	1回	26人			
子どもに伝えたいわらべうた講座	1回	7人			
東淀川区子どもの読書推進連絡会	1回	9人			
〈展示〉					
あなたにこの本を！展		3/18～5/18			
東淀川区はぐくみネット事業紹介展		2/18～4/20			
大阪の古写真展		4/22～5/18			
東淀川区生涯学習ルーム作品展 その5		5/20～7/20			
珈琲の世界展		5/20～7/20			
こどものほんだな展		7/22～9/14			
前田明子作品展		7/22～8/17			
海のモンスター展 (自然史博物館)		8/19～10/19			
大阪の建築展 (図書展示)		9/16～11/16			
淀川に生息する生き物 (ネイチャー大阪)		10/21～12/14			
受賞図書展		11/18～1/18			
蔵屋敷の一年		12/16～2/15			
整理の本展		1/20～3/14			
東淀川区はぐくみネット事業紹介展		2/17～3/31			
あなたにこの本を！展		3/16～4/30			
〈館外読書普及活動〉					
地域ふれあい子育て教室 (講師派遣)	7回	93人			
学ぶ気持ち応援プロジェクト「お話ボランティアへの誘い」					
(区役所主催 講師派遣)	6/4	54人			
東淀川区社会福祉協議会わくわく子育て研修					
「絵本の選び方」(講師派遣)	7/5	20人			
大阪経済大学「ボランティア論」(講師派遣)	8/8,25	106人			
つどいの広場西淡路「絵本の楽しさ」(講師派遣)	10/12	12人			
学校図書館活性化事業実践交流会	1/17	20人			
●東成図書館					

〈行事〉		子育てホッと広場	5回	108人
One Book One OSAKA 世代間交流事業	2回	700人		
絵本の読み聞かせ	61回	641人		
ストーリーテリング	1回	82人		
紙芝居	4回	51人		
人形劇	1回	69人		
乳幼児向けおたのしみ会	12回	420人		
ふれあい☆ハンゲル	2回	66人		
こどもにつたえたいわらべうた講座	1回	21人		
図書ボランティア講座（幼児期）	1回	5人		
どんぐり文庫例会・情報交換会	1回	11人		
東成区子どもの読書活動推進連絡会	1回	8人		
〈展示〉				
あなたにこの本を！2010展	4/1～4/20			
東成まなびの発見百貨店（ガラスケース）展	4/1～4/20			
防災の本展	4/1～4/20			
追悼 ダイアナ・ウィン・ジョーンズ展	4/1～5/18			
入園・入学おめでとう！展	4/1～4/30			
10代のときに読みたい！本展	4/22～5/18			
追悼 岸田衿子さん展	4/22～5/31			
バリアフリー絵本（ガラスケース）展	4/22～5/18			
おかあさんってね・・・展	5/1～5/31			
季節を楽しもう展	5/20～7/20			
とびだす！絵本（ガラスケース）展	5/20～6/15			
おとうさんってね・・・展	6/1～6/30			
今里をとるのりもの今昔展	6/16～7/20			
海へ行こう！山へ行こう！展	7/1～7/31			
おおさかの祭展	7/22～8/17			
こどものほんだな2011展	7/22～9/14			
おばけがい～っばい!?展	8/1～8/31			
出張自然史博物館 オーシャン！海はモンスターでいっぱい展	8/19～10/19			
空の上にはなにがある？～宇宙の本～展	9/1～9/30			
魅力いっぱいドイツの本展	9/16～10/19			
おいしいものがたべたいねん！展	10/1～10/30			
大阪ゆかりの作家たち展	10/21～12/14			
ぐりとぐら～One Book One OSAKA に投票しよう～（ガラスケース）展	10/21～11/16			
いろの本いろいろ かずの本かずかず展	11/1～11/30			
深江の菅笠展	11/18～12/14			
ふゆのおまつり展	12/1～12/27			
追悼 立川談志さん展	11/24～12/14			
東成図書館この1年展	12/16～12/27			
本をとおして世界をめぐる展	12/16～2/15			
大阪の10代が選んだ118冊展	11/1～3/31			
大阪の引札展	1/5～1/29			
りゅう・竜・ドラゴン展	1/5～1/29			
おふろでほっこり展	2/7～2/29			
受賞図書展	2/17～3/31			
まなびの発見百貨店展	2/7～3/17			
うさぎの本展	3/1～3/31			
南極上陸100周年-白瀬南極探検隊-展	3/18～3/31			
〈館外読書普及活動〉				
東成区民まつり区民センターの部（ボランティア派遣）	8/6	64人		
ふれあい広場（東成区社会福祉協議会主催 ボランティア派遣）	11/12	26人		
学校図書館活性化事業実践交流会	3/6	20人		
●生野図書館				
〈行事〉				
One Book One OSAKA 世代間交流事業	3回	52人		
絵本の読み聞かせ	17回	144人		
紙芝居	10回	92人		
人形劇	1回	19人		
工作教室	1回	28人		
おりがみ教室	4回	60人		
乳幼児向けおたのしみ会	12回	121人		
図書ボランティア講座（幼児期）	2回	7人		
図書ボランティア講座（高齢者）	1回	2人		
ボランティア講座（学校支援）	11回	69人		
わくわくどきどき いくの・えほん展実行委員会	1回	9人		
生野区子どもの読書活動推進連絡会	1回	7人		
〈展示〉				
あなたにこの本を！展	4/1～5/31			
江上恵子作品展	5/1～6/30			
こどものほんだな展	6/1～7/31			
自然に親しむ本展	8/1～9/30			
ネイチャーおおさか作品展	10/1～11/30			
韓国朝鮮の絵本・お話展	10/1～11/30			
受賞図書展	12/1～1/31			
前田明子作品展	2/1～3/31			
スポーツの本展	2/1～3/31			
〈館外読書普及活動〉				
宅老所あでらんで「二条通りの家」おはなし会（ボランティア派遣）	12回	210人		
小学校派遣ボランティア養成講座（あじさいブッククラブ主催）	4回	57人		
学校図書館活性化事業実践交流会	2/17	8人		
●旭図書館				
〈行事〉				
One Book One OSAKA 世代間交流事業	1回	35人		
One Book One OSAKA 絵本講座	2回	208人		
絵本の読み聞かせ	54回	1,098人		
おりがみ教室	1回	35人		
乳幼児向けおたのしみ会	11回	322人		
英語であそぼう!!	1回	18人		
商用データベース検定こども編に挑戦!	2回	2人		
夏休みこどもボランティア養成講座	4回	48人		
家族でチャレンジ「おもしろ科学実験」	3回	108人		
郷土史講演会	1回	47人		
琉球・沖縄の歴史	1回	16人		
元気の出る介護のおはなし	1回	28人		
好き花!一スケッチ・写真とコラボした染と織りー	1回	38人		
大阪のなかの沖縄	1回	19人		
金子みすゞの世界～朗読を楽しむ講座	5回	231人		
ボランティア講座（学校支援）	6回	51人		
高齢者図書ボランティア「北部館グループ」連絡会	2回	26人		
ブックススタートボランティア連絡会	1回	5人		
旭区子どもの読書活動推進連絡会	1回	20人		
〈展示〉				
ふわふわ天使のエアメール展	2/18～4/20			
うさぎいっぱいの本展	3/18～5/18			
切写真展	4/22～6/15			
こどものほんだな展	5/20～7/20			
One Book One OSAKA展	6/17～8/17			
One Book One OSAKA ベスト100展	7/22～9/14			
川の時間展	8/19～10/19			
淀川に親しむ本展	9/16～11/16			
地震と防災の本展	9/19～10/19			
沖縄を知る本展	10/25～11/16			
染めの世界展	10/21～12/27			
受賞図書展	11/18～1/18			
介護を考える本	11/20～1/18			
あなたにこの本を！展	1/20～3/14			
新春書道展	1/5～1/29			
布絵本展	2/7～2/15			
おりがみ作品展	2/17～3/14			
金子みすゞの世界展	2/24～3/31			
大阪市の図書館 市民と歩んだ90年展	3/16～3/31			
子どもの本、いろんなことばで読みくらべ展	3/16～3/31			
〈館外読書普及活動〉				
旭子育て支援センター あかちゃんのためのおはなしひろば				

(講師派遣)	11回	161人
たきだしまつり 区民みんなで防災訓練！(図書展示他)	9/18	-
大阪市立市民交流センターあさひ西 絵本を楽しむ講座	4回	63人
(講師派遣)	4回	63人
生江子育てサロンめばえ 「絵本でたのしく子育てを」	3/1	9人
(講師派遣)	3/1	9人
学校図書館活性化事業実践交流会	1/26	18人

●城東図書館

〈行事〉

One Book One OSAKA 絵本講座	4回	126人
絵本の読み聞かせ	49回	1,095人
ストーリーテリング	1回	39人
人形劇	2回	115人
工作教室	1回	25人
乳幼児向けおたのしみ会	12回	321人
読書会	12回	84人
図書ボランティア講座(高齢者)	3回	17人
ボランティア講座(学校支援)	4回	40人
城東区子どもの読書活動推進連絡会	1回	24人

〈展示〉

受賞図書展	4/1~4/30	
川をめぐる本展 第23章	4/1~6/15	
猫・ねこ・ネコがいっぱい！展	4/1~4/30	
こどものほんだな2011展	5/1~6/15	
榎並小学校 生涯学習ルーム作品展	5/1~6/15	
国際森林年にちなんで~みどりの本展	6/17~8/17	
川をめぐる本展 第24章	6/17~10/10	
ネイチャーおおさか作品展	6/17~8/17	
短編小説の楽しみ展	6/17~1/28	
戦争と平和の本展	8/19~10/10	
木彫野鳥作品展	8/19~10/10	
こねーさんのオープンホビークラフト展	10/18~12/14	
あなたにこの本を！展	10/18~12/14	
川をめぐる本展 第25章	10/18~2/15	
くらしに役立つ本展	12/16~2/15	
生涯学習ルーム作品展	12/16~2/15	
川をめぐる本展 第26章	2/17~6/20	
猫・ねこ・ネコがいっぱい！~2012前田明子作品展	2/17~4/18	
受賞図書展	2/17~4/18	
〈館外読書普及活動〉		
わくわく子育てフェスティバル(絵本展示)	10/15	1,100人
城北川フェスティバル(防災紙芝居の読み聞かせ)	10/23、3/25	80人
水都大阪(防災紙芝居の読み聞かせ)	10/29	200人
学校図書館活性化事業実践交流会	3/13	20人

●鶴見図書館

〈行事〉

One Book One OSAKA 世代間交流事業	3回	116人
One Book One OSAKA 絵本講座	1回	20人
絵本の読み聞かせ	45回	1,227人
人形劇	2回	154人
工作教室	4回	72人
おりがみ教室	7回	122人
乳幼児向けおたのしみ会	14回	921人
英語であそぼう!!	1回	20人
映画会	2回	252人
商用データベース検定こども編	3回	7人
えほんのひろば	1回	34人
ぐりとぐらのなりきりコーナー	1回	73人
愛Loveこどもフェスタ	3回	248人
鶴見・おはなしたのしいDAY	1回	18人
郷土史講演会	1回	34人
読書会	12回	53人
図書ボランティア講座(幼児期)	3回	12人
図書ボランティア講座(高齢者)	3回	4人

ボランティア講座(学校支援)	8回	94人
わらべうた講座	1回	25人
鶴見区子どもの読書活動推進連絡会	2回	29人

〈展示〉

職と仕事を考える展	4/1~4/30	
入園入学の本展	4/1~4/30	
ようこそ猫の国へ展	4/1~4/30	
『大阪人』リニューアル！バックナンバーを読む展	5/1~5/31	
乗り物のお話の本展	5/1~5/31	
化石展	5/1~5/31	
食と健康展	6/1~6/30	
仕事のおはなし展	6/1~6/30	
点訳サークル「つるみ」作品展	6/1~6/30	
こどものほんだな展	7/1~8/31	
さらばアナログテレビ展	7/1~7/31	
照屋さんのワンダーランド展	7/1~8/31	
大阪を舞台にした小説展	8/1~8/31	
スポーツ小説展	9/1~9/30	
One Book One OSAKA ベスト100展	9/1~9/30	
生涯学習ルーム作品展	9/1~10/30	
小松左京展	10/1~10/30	
詩・ことばあそびの絵本展	10/1~10/30	
ほしのおはなし展	11/1~11/30	
天体の本展	11/1~12/27	
佐々木隆写真展「銀河浴の世界」	11/1~12/27	
クリスマスのおはなし展	12/1~12/27	
防災の本展	1/5~1/31	
龍のものがたり展	1/5~1/31	
手作りサークル「キルト」展	1/5~2/29	
あなたにこの本を！展	2/1~2/29	
写真絵本展	2/1~2/29	
水木しげる生誕90年展	3/1~3/31	
春のものがたり展	3/1~3/31	
ホビークラフト-松本真由美作品展	3/1~4/30	
〈館外読書普及活動〉		
おもちゃ図書館たんぼぼクリスマス会(鶴見区社会福祉協議会主催、ボランティア派遣)	12/3	31人
つるみキラキラ交流会(鶴見区社会福祉協議会主催、ボランティア派遣)	1/23	60人
本のバザール(生涯学習ルームフェスティバル)	1回	281人
図書ボランティアステップアップ講座(絵本の会鶴見主催)	3/7	32人
学校図書館活性化事業実践交流会	2/3	19人

●阿倍野図書館

〈行事〉

One Book One OSAKA 世代間交流事業	1回	75人
One Book One OSAKA 絵本講座	2回	36人
絵本の読み聞かせ	56回	968人
ストーリーテリング	9回	68人
人形劇	1回	61人
工作教室	1回	23人
乳幼児向けおたのしみ会	35回	560人
藤澤恒夫展 展示解説講座	1回	40人
絵本とおはなしフォーラム(TACT/FEST参加プログラム)	1回	52人
「もものこぶんこ」をオープンして	1回	8人
能楽講座①	1回	19人
郷土史講演会	1回	30人
いのちのふれあい授業	1回	62人
子どもに伝えたいわらべうた講座	1回	29人
図書ボランティア講座(幼児期)	2回	20人
図書ボランティア講座(高齢者)	2回	11人
ボランティア講座(学校支援)	3回	24人
ストーリーテリング勉強会	11回	62人
阿倍野区子どもの読書活動推進連絡会	1回	18人
〈展示〉		
藤澤恒夫展	4/1~4/20	
大阪を舞台にした小説展	4/1~5/18	

阿倍野の歴史と風景画展①松虫通より北	4/22～5/18
阿倍野の歴史と風景画展②松虫通より南	5/20～6/15
あなたにこの本を！展	5/20～7/20
開高健旧宅家屋模型展	6/17～8/17
こどものほんだな展	7/22～9/14
海のモンスター展	8/19～10/19
アウトドアをたのしむ本展	9/16～11/16
大阪市立工芸高校生徒作品展	10/21～12/14
受賞図書展	11/18～1/18
やまなかゆうこイラスト&造形作品「さぼおやじ」展	12/16～2/15
子育てを楽しむ本展	1/20～3/14
住吉さんは1,800年展	2/28～3/31
大阪を舞台にした小説展	3/16～3/31
万葉集と風景画展 1～12 (毎月展示入れ替え)	4/1～3/31

＜館外読書普及活動＞

大阪市立大学医学部付属病院小児病棟でのおたのしみ会 (読み聞かせ)	9回	53人
阿倍野子育て支援者講座 (講師派遣)	7/15	30人
阿倍野子育て支援連絡会紹介展おたのしみ会 (読み聞かせ)	7/29	29人
阿倍野親子フェスタ、ミニ絵本展、おたのしみ会	2回	200人
つどいの広場でのミニ絵本展 (ボランティア派遣)	11/10	40人
長池幼稚園絵本サークル研修会 (講師派遣)	1/12	12人
グラン・マ グラン・パパ子育て応援講座「子育てに絵本を」 (講師派遣)	3/21	32人
学校図書館活性化事業実践交流会	3/6	14人

●住之江図書館

＜行事＞

One Book One OSAKA 世代間交流事業	2回	38人
One Book One OSAKA 絵本講座	1回	30人
絵本の読み聞かせ	51回	758人
人形劇	2回	86人
工作教室	2回	66人
乳幼児向けおたのしみ会	11回	284人
読書会	12回	121人
図書ボランティア講座 (幼児期)	2回	11人
図書ボランティア講座 (高齢者)	2回	3人
ボランティア講座 (学校支援)	5回	60人
住之江区子どもの読書活動推進連絡会	1回	16人

＜展示＞

受賞図書展	4/1～5/31
オープンホビークラフト展	3/1～4/30
あなたにこの本を！展	6/1～7/31
やまなかゆうこ作品展 「さぼおやじの世界」	5/3～6/30
クラルテの人形劇の世界展	7/1～7/31
第10回 人形劇フェスタ in すみのえ 原作えほん展	7/1～7/31
長生きさんの絵本展	8/1～9/30
自然史博物館・化石展	8/1～8/31
前田明子 ねこのにんぎょう展	9/1～10/30
こどものほんだな展	10/1～11/30
岸野真弓 刺繍作品展	11/1～12/27
発掘のたのしみ展	12/1～1/31
ちぎりえ展	2/1～3/1
「発掘の楽しみ」展	12/1～1/31
「闘病記」展 PART2 “がん・腫瘍と闘う”	2/1～3/31
おりがみ作品展	1/5～2/29

＜館外読書普及活動＞

3か月児健診 (ブックスタート啓発)	23回	993組
1歳6か月児健診 (読み聞かせ)	12回	251組
3歳児健診 (読み聞かせ)	13回	224組
出前講座「子育てに絵本を」 (清江小学校生涯学習ルーム)	6/24	18人
清江小学校 生涯学習ルーム 読み聞かせ会 (読み聞かせ)	7/31	70人
出前講座「子育てに絵本を」 (つどいの広場みさき親子講座)	10/21	17人

清江小学校 PTA行事 読み聞かせ会 (読み聞かせ)	10/30	71人
出前講座 「子育てに絵本を」 (つどいの広場北加賀屋)	11/10	11組
学校図書館活性化事業実践交流会	1/31	10人

●住吉図書館

＜行事＞

One Book One OSAKA 世代間交流事業	1回	80人
One Book One OSAKA 絵本講座	2回	34人
絵本の読み聞かせ	70回	1,333人
ストーリーテリング	12回	138人
人形劇	1回	39人
工作教室	12回	397人
おりがみ教室	3回	57人
乳幼児向けおたのしみ会	49回	1,874人
映画会	3回	128人
郷土史講演会	1回	18人
チリメンモンスターを探そう	1回	30人
講座「本のPOPで感動を伝えよう！」	3回	67人
読書会	10回	159人
図書ボランティア講座 (幼児期)	2回	6人
図書ボランティア講座 (高齢者)	2回	3人
ボランティア講座 (学校支援)	3回	29人
ストーリーテリング勉強会	8回	69人
住吉区ボランティアグループステップアップ講座	2回	50人
こども編商用データベース検定講座	1回	3人
こども向け商用データベース講座	1回	23人
本とあそぼう全国訪問おはなし隊	1回	49人
住吉区子どもの読書活動連絡会	1回	18人

＜展示＞

子育てを見つめなおす本展	4/1～4/30
貴地邦公彦絵画展	4/1～5/31
こどものほんだな展	5/1～6/30
住吉大社パネル展	5/1～6/30
おがきゆか絵画展	6/1～7/31
戦争・平和を考える本展	7/1～8/31
りくのこういち絵画展	8/1～9/30
世界遺産の本展	9/1～10/31
前田明子ねこの人形展	10/1～11/30
児童平和絵画展	10/29～2/10
あなたにこの本を！展	11/1～12/27
青江鞠絵画展	12/1～12/27
「もっと知ろうよ！ドイツ」本展	1/5～2/29
浦田容子作品展	1/5～1/31
浅田としこ作品展	2/1～3/31
学びなおしの本展	3/1～3/31

＜館外読書普及活動＞

「子育て絵本講座」住吉区役所 (講師派遣)	5/12	4人
「南住吉小学校えほんひろば (絵本展)」	7/25～7/27	132人
すみちゃん子育てわくわくフェスタ (ボランティア派遣)	8/27	75人
「子育て絵本講座」住吉子育て支援センター (講師派遣)	9/7	6人
「子育て絵本講座」住吉乳児保育所 (講師派遣)	2/4	40人
学校図書館活性化事業実践交流会	1/27	29人

●東住吉図書館

＜行事＞

One Book One OSAKA 世代間交流事業	1回	18人
One Book One OSAKA 絵本講座	1回	30人
絵本の読み聞かせ	71回	711人
おりがみ教室	4回	42人
乳幼児向けおたのしみ会	12回	147人
えほんひろば	1回	30人
図書ボランティア講座 (幼児期)	2回	7人
図書ボランティア講座 (高齢者)	1回	2人
ボランティア講座 (学校支援)	8回	91人
高齢者図書ボランティア交流会	1回	10人

催しなど

東住吉区子どもの読書活動連絡会 〈展示〉	1回	8人	水彩画展	8/1~8/27
浪花百景展	4/1~4/20		図書館で英語の達人展	8/1~9/25
受賞図書展	4/1~4/20		書道作品展	8/29~9/25
ともだちいっぱいえほん展	4/1~4/20		美術館めぐりの本展	10/4~11/30
こどものほんだな展	4/22~5/18		俳画作品展	10/1~10/30
暮しとこころのスッキリ！展	4/22~6/15		水彩画展	11/1~11/30
ささきひろこ・ちいさなきりえ展	4/22~5/18		One Book One O S A K A トップ100展	12/1~12/27
出張！自然史博物館・化石展	5/20~7/20		One Book One O S A K A	12/1~12/27
むかしばなしえほん展	5/20~6/15		おりがみ教室作品展	12/1~12/27
森とみどりの図書展	6/17~7/20		写真展	1/5~1/31
あめふりえほん展	6/17~7/20		高田勝治油絵展	1/5~1/18
夏のえほん展	7/22~8/17		編物教室作品展	1/19~1/31
アトリエ・ランブリーール レースドール作品展	7/22~9/20		雪と氷の本展	1/5~1/31
YA図書・部活動小説！展	7/22~9/14		ガラスの彫刻展	2/1~2/29
戦争と平和の本展	7/22~9/14		書道作品展	2/1~2/29
あなたにこの本を！展	9/16~11/13		あなたにこの本を！展	2/1~3/31
大阪弁やねん！展	9/16~10/19		水墨画展	3/1~3/31
第2回 OneBook OneOSAKA投票ベスト10！展	9/16~11/13		〈館外読書普及活動〉	
どんぐり大集合展	10/21~11/13		ひらのべっぴん講座（保健福祉センター主催	ブックリスト
日本の写真家展	11/22~12/14		提供）	11/28 -
クリスマス・クリスマス！展	11/22~12/27		ひらの子育てフェスタ（ボランティア派遣）	12/2 165人
松本真由美オープンクラブ作品展	11/22~1/18		女性の健康力UPセミナー講座（保健福祉センター主催	ブック
昭和をふりかえる展	12/16~2/15		クリスト提供）	2/15、22 -
お正月と干支のえほん展	1/5~1/18		平野子育ての輪まつり（図書貸出）	2/26 -
おにのえほん展	1/20~2/15		ボランティア養成講座（おはなしたからばこ主催）	3回 14人
開高健 旧宅家屋模型展	1/20~3/14		ブックスタートボランティア交流会	3/13 6人
鍋・スープでからだの中からあったまろう展	2/1~2/29		「家庭の防災」展（保健福祉センター主催	ブックリスト
おふろのじかん・ねんねのじかん展	2/17~3/14		提供）	3月中 -
受賞図書展	2/17~3/31		学校図書館活性化事業実践交流会	12/13 18人
3・11を忘れない・・・ 防災をかんがえる展	3/1~3/31		〈研修受入〉	
きょうだいっていいな展	3/16~3/31		近畿大学	6日間 1人
〈館外読書普及活動〉			城南短期大学生社会体験	2/14、15 1人
北田辺小学校 いきいきパートナー（ボランティア派遣）	22回	817人	●西成図書館	
田辺小学校 いきいきパートナー（ボランティア派遣）	3回	82人	〈行事〉	
大阪市出前講座「図書館120%活用術」（東住吉区居住者の会）	5/15	20人	One Book One OSAKA 絵本講座	3回 55人
大阪市出前講座「子育てに絵本を」（つどいの広場矢田教育の森）	3/6	6人	絵本の読み聞かせ	51回 301人
学校図書館活性化事業実践交流会	3/6	13人	工作教室	1回 18人
●平野図書館			乳幼児向けおたのしみ会	11回 94人
〈行事〉			読書会	11回 69人
One Book One OSAKA 世代間交流事業	1回	24人	図書ボランティア講座（幼児期）	1回 12人
One Book One OSAKA 絵本講座	3回	238人	図書ボランティア講座（高齢者）	2回 3人
絵本の読み聞かせ	36回	625人	ボランティア講座（学校支援）	1回 1人
ストーリーテリング	10回	132人	講座「子どもたちと楽しむおはなし会」	3回 95人
工作教室	11回	233人	西成区子どもの読書活動推進連絡会	1回 9人
おりがみ教室	6回	88人	〈展示〉	
乳幼児向けおたのしみ会	34回	1,207人	受賞図書展	3/1~4/30
夏休みこども1日図書館員！	2回	9人	西成区生涯学習ルーム紹介展	3/1~4/20
商用データベース検定（子ども編）	2回	12人	史蹟でたどる中世大阪展	4/20~5/31
子ども連歌の会	1回	9人	森を歩こう展	5/1~6/30
連歌の会	10回	180人	ボーイスカウト第106団紹介展	6/1~7/31
読書会	11回	128人	こどものほんだな展	7/1~8/31
図書ボランティア講座（幼児期）	2回	4人	ネイチャー大阪作品展	8/1~9/25
図書ボランティア講座（高齢者）	2回	2人	身体を動かしてみようの本展	9/1~10/30
ボランティア講座（学校支援）	5回	60人	One Book One OSAKA 投票用紙展	10/1~11/30
平野区子どもの読書活動推進連絡会	1回	14人	年中行事に関する本展	11/1~12/27
〈展示〉			中之島いまむかし展	1/5~2/29
こどものほんだな展	4/1~5/31		あなたにこの本を！展	1/5~2/29
書道展	4/1~4/30		中之島いまむかし展その2	3/1~3/31
写真展	5/1~5/29		受賞図書展	3/1~3/31
家中スッキリ！ハウスキューピングの本展	6/1~7/31		3か月児健診（ブックスタート事業啓発）	12回 622組
化石展	6/5~6/30		西成障害者会館夏まつり（紙芝居）	8/19 12人
書道を楽しむ展	7/1~7/31		子ども元気まつり（にしなり子育てネット主催	読み聞かせ）
パッチワーク展	8/1~8/27		2回	60人
			学校図書館活性化事業実践交流会	2/15 11人

刊 行 物

○印は展示資料目録

■中央図書館

こどものほんだな2012 (50周年記念号)
月刊あなたにこの本を! 2011年4月号~2012年3月号
図書館通信85 大阪市立図書館年報 平成21年度
B・news (ビジネス書コーナーワンポイントニュース)
10~12号
りんご通信 45~51号
○食育の本展
○女性作家による時代小説展
○能の世界へご案内展
○中国ビジネスサポート展
○生誕100年檀一雄展
(点字・デジ版・録音版)
・こどものほんだな 2011
・障害者サービスコーナー蔵書目録 2011

■北図書館

北図書館だより No.63~68
雑誌の目録 2011年版
新刊図書ニュース No.82~89、No.1~16
調べ方ガイド 北区の調べかた
○あなたにこの本を!展

■都島図書館

雑誌のもくろく 2011年版
都島図書館 行事カレンダー
2011年4月~2012年3月
○受賞図書展
○森とみどりの本展

■福島図書館

福島図書館だより No.277~288
福島発注ニュース No.82~89
ふくしまとしょかん これからはいる本 No.1~15
雑誌のもくろく 2011年版
ふくちゃんしんぶん 低学年版 夏の号
ふくちゃんしんぶん 中・高学年版 夏の号
上方落語を楽しむ (協賛 第3回福島いこい亭)
○環境を考える本-まもろう地球・まもろう未来
○しごとを考える本・展
○健康を考える本展
○上方芸能の本展
○あなたにこの本を!展
○受賞図書展 (2011年)

■此花図書館

千鳥橋だより No.24~35
雑誌もくろく 2011年版
これからはいる本 No.82~89 1~16
おたのしみかい 4月~3月
調べかたガイド 此花区の調べかた
○子どもと楽しむ子育ての本展
○防災を考える本展
○あなたにこの本を!展
○和のたのしみ展
○受賞図書展

■島之内図書館

雑誌のもくろく 2011年版
これからはいる本 No.82~89、1~16
島之内図書館行事のお知らせ 2011年5月~2012年3月
○受賞図書展 2011
○このミステリーがおもしろい!展
○あなたにこの本を!展
○健康を考える本展

○ねこのえほん展
○大阪を舞台にした小説展
○ビジネス誌の書評に載った本展
○時代小説展
○受賞図書展 2012

■港図書館

港図書館だより 第4号~第15号
これから入る本 No.82~89、No.1~16
雑誌目録 2011年版
○旅の本展
○セカンドライフを楽しむ本展
○受賞図書展
○働くことについて考える本展

■大正図書館

これからはいる本 18回
雑誌の目録 2011年版
調べかたガイド 大正区の調べかた
○沖縄を訪ねて 累積版 23年度版
○沖縄を訪ねて 収集版 23年4月1日~24年3月31日

■天王寺図書館

新刊図書ニュース No.82~89、01~16
雑誌の目録 2011年度
やまももーてんのうじとしょかんこどもだより-2011年4月号~2012年3月号
図書館だより上町 2011年4月号~2012年3月号
だっこでえほん 2011年5月
しごと支援の本
○引きこもり・不登校・ニートを考える本展
○森林の本展
○大阪ゆかりの人物展
○直木賞受賞図書展

■浪速図書館

なにわとしょかん としょかんだより
2011年4月号~2012年3月号
なにわっこ 2011年4月号~2012年3月号
読書会だより 2011年4月号~2012年3月号
雑誌のもくろく2011年版
○受賞図書展
○あなたにこの本を!展
○時代小説展
○人権に関する本展~高齢者をめぐる問題~
○旅する本展

■西淀川図書館

みてじま-西淀川図書館だより- No.102~113
雑誌のもくろく 2011年版
これから入る本 23回
○あなたにこの本を!展
○長生きさんの本展
○受賞図書展
○環境を考える本展
○時代小説展

■淀川図書館

よどがわつうしん No.297~308
これから入る本 24回
雑誌リスト 2011
調べかたガイド 淀川区の調べかた
○「あなたにこの本を!」展
(平成23年1月号~平成23年12月号合冊)

■東淀川図書館

とことこ 130号～141号
雑誌のもくろく 2011年
調べかたガイド 東淀川区の調べかた
○あなたにこの本を！展
○珈琲の世界展
○受賞図書展
○大阪の建築展

■東成図書館

ひがしなりのくす No.65～76
新着図書ニュース No.82～89, 1～16
○魅力いっぱいドイツの本展
○大阪ゆかりの作家たち展
○受賞図書展
雑誌の目録2011年度
新しく入ったハンデル図書

■生野図書館

これから入る本 No.82～89, No.1～16
生野図書館雑誌・新聞目録2011年度版
生野図書館行事の予定 4・5月号～2・3月号
○あなたにこの本を！2010展
○韓国・朝鮮の紀行展
○自然に親しむ本展
○韓国朝鮮の絵本・お話展
○受賞図書展
○スポーツの本展

■旭図書館

雑誌リスト 2011年度版
これから入る本No.82～89, No.1～16
旭図書館だより 35～40号
しごと支援コーナー図書リスト
旭図書館所蔵行事用大型絵本・紙芝居リスト
旭区検定に挑戦！旭区を知る本
○淀川に親しむ本展
○One Book One OSAKAベスト100展
○地震と防災の本展
○児童虐待を知るための本展
○宮沢賢治の世界展
○受賞図書展
○介護を考える本展
○沖縄を知る本展
○あなたにこの本を！展
○子どもの本、いろんなことばで読みくらべ展
○金子みすゞの世界関連図書リスト
旭区子どもの読書マップ

■城東図書館

図書館だより No.402～413
図書館だより(点訳版) No.402～413
雑誌リスト 2011年版
○川をめぐる本展 第23章～26章
○国際森林年にちなんで～みどりの本展
○戦争と平和の本展
○くらしに役立つ本展
○受賞図書展
○あなたにこの本を！展

■鶴見図書館

はなみどり No.78～89
雑誌のもくろく 2011年版
鶴見図書館新刊リスト
2011年4月上旬号～2012年3月中旬号
『大阪人』リニューアル！
バックナンバーを読む展リスト
「食と健康を考える」展示図書リスト
「防災の本」リスト
しごと支援コーナー図書リスト

■阿倍野図書館

雑誌目録 2011年版
あべの図書館新しく入る本 No.230～253
○あなたにこの本を！展
○アウトドアをたのしむ本展
○受賞図書展
○子育てを楽しむ本展
○大阪を舞台にした小説展
○子育てを見つめなおす本展

■住之江図書館

かもめ通信 No.277～288
かもめ通信《特別版》 2011年4・5月号～2012年3・4月号
(No.11～22)
これから入る本 No.82～89, 1～16
すみのえライブ No.345～356
雑誌の目録 2011年度版
調べかたガイド 住之江区の調べかた
○受賞図書展
○あなたにこの本を！展
○長生きさんの絵本展
○発掘のたのしみ展
○闘病記展 Part 2 — “がん・腫瘍と闘う” —

■住吉図書館

読書会文集「そりはし」35号
住吉図書館だより No.40～51
雑誌の目録 2011
これから入る本 No.82～89 No.1～15
住吉図書館しごと支援関係図書リスト
○世界遺産の本展
○あなたにこの本を！展
○もっと知ろうよ！ドイツ本展

■東住吉図書館

これから入る本 4月上旬号～3月下旬号
東住吉図書館だより No.10～21
東住吉図書館だより 夏休み特別号
雑誌のもくろく 平成23年度版
○森とみどりの図書展
○戦争と平和の本展
○部活動図書展
○大阪弁やねん！展
○昭和をふりかえる展 参考資料
「事件・流行で見る昭和」(年表)
○3・11を忘れない・・・防災をかんがえる展

■平野図書館

平野図書館行事のおしらせ 4月～3月
平野図書館購入雑誌リスト 2011年版
保健福祉センター講座「女性の健康力UPセミナー」参考図書リスト
保健福祉センター展示「家庭の防災」参考図書リスト
○One Book One OSAKA トップ100展
○女性の健康展
○あなたにこの本を！展

■西成図書館

新しくはいる本 No.82～89, No.1～16
西成図書館だより No.7～18
雑誌リスト 2011
○身体を動かしてみませんか展
○年中行事に関する本展
○受賞図書展
○あなたにこの本を！展

事業報告

■利用サービス担当

中央図書館

・閲覧室

中央図書館は、平成23年度の貸出冊数は約274万冊、予約件数は約41万件であり、入館者数約169万人ともども利用は微減となった。

蔵書は190万冊を超えたが、市民ニーズにふさわしい蔵書構成の検討や効果的な蔵書構成に向けた取り組みを引き続き続けている。23年度は、旧大阪府立産業開発研究所や東商業高等学校などから、施設閉鎖のため大口の寄贈があった。蔵書は図書館の根幹をなすものであり、新刊図書はもとより幅広く資料を受け入れ、多様な蔵書構成に努めたい。

インターネットや携帯端末の普及など、市民の知識情報環境が変化している中、大阪市立図書館では24年1月20日から電子書籍サービスを開始した。また、国立国会図書館所蔵の「歴史的音源」を多機能OMLISで提供するサービスを2月から開始した。情報提供のあり方が多様化する中、情報提供を使命とする図書館として、新たな提供方法を引き続き検討したい。

○知識創造型図書館の定着への取り組み

●商用データベースの利用促進

レファレンス機能の高度化を目指すための重要なツールである商用データベースは、年間約12万件のアクセスで、定着した利用となっている。

商用データベース検定については地域図書館と連携し、「新聞編」と新たに「こども編」を実施した。また、11月5日の「商用データベースまつり」では、震災報道をテーマにした利用案内講座とパネル展示を行い、利用促進に努めた。

●ビジネス支援

ビジネス講座「元氣塾」について、今年度は、「就職支援」「起業支援」「仕事支援」の3つを柱として、月替わりで開催した。新たに大阪市立工業研究所との共催で1回、昨年度に引き続きNPO法人同志社大学産官学連携ネットワーク士業研究会との共催で8回の計9回を実施し、各回多くの参加を得た。途中8月からは、政策金融公庫の協力を得て、各回の講座当日の会場内で、起業・独立に役立つ、政策金融公庫の出版物を現物展示することができた。また、就労支援の取り組みとして、2階閲覧室で関連ちらしの設置を継続しているほか、大阪労働局が毎月作成している「求職者訓練コース一覧表」を掲示するなど、幅広い情報提供に努めた。

●子どもの読書活動推進

西区子どもの読書活動推進連絡会主催による「こどもといっしょに！—絵本を楽しむ西区の日」を昨年度に続けて行った。他施設と連携を深め、共同で親子に喜んでもらえるよい機会としている。

○講座・行事・資料展示など

例年、様々な切り口で企画している大阪連続講座は、「民都の力」と題して、私鉄や百貨店広告など大阪の商工業の発展を取り上げ好評であった。

多文化サービスの一環として実施している「いろんなことばのおはなし会」は3年目に入り、拡大版として国際交流講座こども版「いろんな国のことばとあそび」を行った。

ヤングコーナーでは、職業案内の講座「教えて！先輩」を新たに実施した。また、中央図書館50周年を記念して、隣接する西高等学校の吹奏楽部、音楽部による「サマー・ミュージック・フェスティバル」を企画、開催したほか、コーナー奥の掲示版では、同校美術部、書道部の作品展を年間通じて行った。

資料展示では、「災害の本展」など時宜に応じたもののほか、各階で趣向をこらした展示を行った。エントランスにおいても、平成23年5月に発掘された旧大阪府庁舎の発掘調査写真パネルの展示など関心の高い展示を行った。

○その他

窓口業務委託は、安定的に業務を行うとともに、業務改善も図ってきた。

平成23年3月に実施した来館者アンケートでは、全般的な満足度は高い水準という結果を得た。個別業務のサービスについてさらなる向上を目指したい。

・障害者サービス事業

障害者サービスでは、視覚障害者に対する対面朗読、点字図書および録音図書の貸出、来館困難者のための郵送貸出の事業を主に行っている。対面朗読は、実施館は中央図書館ほか8館で実施しており、利用は年々増加している。

平成23年度は関係諸団体と協力し、読書困難児への読書支援の講習会や、LLブックやマルチメディアデジター関連の講座、障害のある子もいない子も一緒に楽しめるユニバーサルお話会など、多様な講座や行事を開催し、好評を得た。また、障害の有無にかかわらず、子どもたちが絵本の楽しさに触れる機会を増やすことを目指し、One Book One OSAKA事業で上位に選ばれた絵本の点訳絵本・マルチメディアデジター図書の制作も行っている。

そのほか、「いちよう並木」音声版の制作や、点訳絵本・さわる絵本・布の絵本の製作・収集、知的障害のある方にも読みやすくわかりやすい本を集めた「LLブック」のコーナーの充実にも努める等、利用者へのサービスの一層の拡充を図っている。

・読書環境整備事業

○幼児期読書環境整備事業

幼児期から子どもの読書体験を豊かに育むことを目的とした幼児期読書環境整備事業は、平成12年度に事業を開始し、17年度からは全24区で、公立の幼稚園と保育所を対象に、希望する施設へ図書の配本とボランティアの派遣を行ってきた。また、乳幼児への読書支援として、19年度から始まった全区の子ども・子育てプラザへの赤ちゃん絵本の配本は現在100冊ずつの長期貸出を行っている。20年度からは私立保育園や子育て支援センター、21年度からは私立幼稚園も配本対象施設とするなど、配本・貸出する施設の拡充を図ってきた。

配本は、司書職員が選書した絵本のセットを団体貸出することで、子どもたちにさまざまな絵本とふれあう機会を提供している。23年度は合計329施設に4ヵ月間の貸出を年1回行った（貸出冊数 35,943冊）。

ボランティア派遣は、各区のボランティアグループ「絵本の会」などに所属するメンバーが主に公立の幼稚園・保育所の施設を訪問し、絵本の読み聞かせや手遊び、パネルシアターなどを行うもので、23年度は235施設に613回訪問し、たいへん好評を得ている。「絵本の会」は、図書館で開催するボランティア養成講座の受講者を中心に、各区の図書館を拠点に活動している。23年度は119名が講座を受講し、また市民学習センター2ヵ所では延べ6回の養成講座を開催し、77名が受講した。ステップアップ講座は「もう一度絵本について考える」など延べ3回開催し、259名が受講した。

各図書館を拠点として、1,100名以上の読書支援活動ボランティアが幼稚園・保育所だけでなく、図書館でのおはなし会、ブックスタート事業、地域における子育て支援の場や学校でのおはなし会など、さまざまな場所で地域に根ざした幅広い活動を行っており（約4,800回）、絵本やおはなしの楽しさを子ども達に伝えている。

○高齢者読書環境整備事業

図書館への来館が困難な高齢者に対して、本に触れることで生活に生きがいと潤いをもたらすことを目指した高齢者等読書環境整備事業は、平成12年度の開始以来、17年度には24区での実施となり、23年度は27施設への配本を行っている。対象施設は介護老人保健施設や特別養護老人ホーム等で、高齢者向きの大活字本や写真集、趣味の本など、これまでに寄

せられたリクエストや新刊情報を参考にしながら、司書職員が選書した図書を毎月配本している。23年度は305件43,145冊の団体貸出を行った。

さらに、読書支援活動ボランティアが定期的に配本先の施設を訪問し、施設利用者や触れあいながら本の紹介をしており、貸出やリクエストの受付をしているほか、レクリエーションの一環として、紙芝居を演じたり、童謡やなつかしい歌と一緒に歌ったり、本の朗読をしたりしている。19年度からはティーズニング（新聞記事をきっかけに対話を行う）なども取り入れ、好評を得ている。

23年度は54名が図書館でのボランティア養成講座を受講し、また市民学習センター2ヵ所所で延べ6回の養成講座を開催し52名が受講した。

全体で約480名以上のボランティアが約960回の活動を行った。受け入れ側の施設でも、日常活動の一環としてこの事業を活用するようになってきている。

ステップアップ講座は、活動に活かせるようにと、「うたってからだも動かして」など2回開催し、144名が受講した。ティーズニング連絡会や紙芝居作成グループのように、ボランティア活動の中から新たなグループが生まれ、その経験や技術を役立てている。また自主的に地域のデイサービス施設などを訪問するなど、意欲的な活動が広がっている。

また、地域で自主的に運営している文庫のうち、一定の条件を備えた文庫に対して、図書の施設貸出を行っている（15件2,109冊）ほか、子育て安心マンションへ長期貸出を行った（2件200冊）。

・ 通送システム事業

通送システム事業は、市立図書館24館の相互貸借資料（貸出冊数 374万冊）や信書および事業用物品等の運搬を担う。そのほか、大阪市役所との事務書類等の信書や物品、大阪市立大学との連携による相互貸借資料の運搬等の物流を担っている。20年4月から、図書等通送業務（通送業務ならびに仕分け業務）の民間委託を行うことによりコスト削減を図った。予約資料の全館的な運用や、市立図書館全館どこでも返却できる共通返却制度の運用、予約冊数の増加などにより、搬送量は増大する一方である。23年度の相互貸借貸出冊数は前年度より4%増であり搬送量も比例して増えている。

・ 自動車文庫事業

大阪市立図書館では、市民の図書館サービスへのアクセス機会均等の実現を目指し未設置地域への自動車文庫ステーションの増設を進めてきた。23年度は更に1ヵ所新設し、106ヵ所となった。1ヵ月ですべてのステーションを巡回するのに、2台のまちかど号がフル出動といった状況である。

利用状況では、貸出件数、冊数ともに若干増加した。主婦や高齢者層に加え、乳幼児連れの母親の利用の姿が目立つようになっている。予約件数は約10%増加、特にパソコン、携

帯電話からの予約と館内OPACからの予約の合計は昨年より14%増と大幅に増加しているが、窓口や電話での予約件数が全体の約45%近くを占め、依然高い割合となっている。

子ども読書の日記念事業、図書館フェスティバルでは子どもを対象としたステーションでのおはなし会を開催、また23年度も絵本の会北のボランティアさんと共に“中津花まつり”に参加し、おはなし会を実施した。著名人の追悼展などの図書のミニ展示を9回実施した。

今後は既存のステーションでの利用の拡大、予約サービスの周知などを図るため、一層の広報拡充、情報発信に努めていく。

地域図書館

23年度は北ブロック4館、西ブロック5館の窓口業務等定型業務の民間委託の更新を行った。また21年度に続き、利用に関するアンケートを全地域図書館23館で実施した。

○ 貸出カウンター等の定型業務の民間委託

南西ブロック（阿倍野、浪速、住之江、住吉、西成）、東ブロック（旭、都島、城東、鶴見）、南東ブロック（平野、天王寺、東成、生野、東住吉）は民間委託3年目を迎え、委託業務の安定化、業務内容の充実を進めた。

23年度更新の北ブロック（東淀川、北、島之内、淀川）は南西、南東ブロックを受託している業者が新規に受託し、円滑に受託業務の引き継ぎを終えた。同じく西ブロック（西淀川、福島、此花、港、大正）は22年度までの受託業者が引き続き受託した。

○ 大阪市立図書館利用に関するアンケートの実施

市民の要望等を積極的に把握し、サービスの向上、拡充をしていくため、平成21年度に続き平成24年1月20日から22日まで全地域図書館23館で大阪市立図書館利用に関するアンケートを実施し、2,287通の有効回答を得た。

「職員の対応」については、8割以上の方が「大変満足」「満足」と回答され、前回の調査同様、高い評価を受けている。

○ 大正図書館空調改修工事

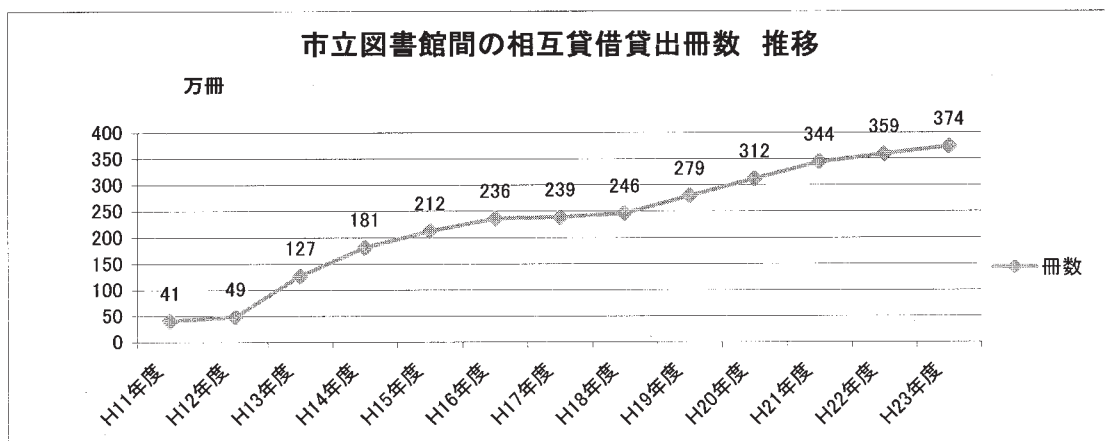
平成23年7月1日（金）から9月30日（金）までの期間、臨時休館して空調改修工事を行った。学校の夏休み期間を含む3か月にわたる工事となり、利用者には多大なご不便、ご迷惑をおかけすることとなったが、予定通り工事を終了し10月1日（土）より開館した。

○ 知識創造型図書館改革検証－蔵書構成の見直し

平成19年度より取り組んできた「知識創造型図書館改革」の検証の中から、蔵書構成の5年間の推移について報告する。

① 類別冊数割合の変化

23年度末の蔵書数を18年度末と比較すると、一般書では、小説・随筆の割合が39.3%で0.7%減少している。社会科学が4%、自然科学、工学がそれぞれ0.2%増加している。22年度



の「住民生活に光をそそぐ交付金」により、全地域図書館で「しごと支援コーナー」を設置したことが、社会科学の割合を伸ばした要因のひとつとなっている。

児童書では、絵本の割合が1.5%増加しているのが大きな特徴である。各館で乳幼児とその保護者向け行事の拡充を図るとともに、赤ちゃん絵本をはじめとする絵本の蔵書充実に取り組んできた成果の表れである。

②「さまざまなレファレンス」に対応できる資料群の形成

市民の生活課題の解決に向け、積極的に参考図書の実集に努めた結果、23年度末の地域図書館の参考図書数は18年度末に比べ7.4%増加した。

地域図書館の調査相談は18年度に比べ23年度は28%増の426,357件（1館平均18,494件）となっており、これらの参考図書が市民の生活課題の解決に効果を発揮している。

③「子どもの読書活動の推進」を支援する資料群の形成

学校との連携・協力のひとつとして、19年度より全館で調べ学習支援用図書の充実を図ってきた。

こうした取り組みに加え、22年度より小学校に対しては、学校送便を活用した図書館資料の搬送が可能になったこともあり、23年度の小学校への団体貸出冊数は、地域図書館全体で18年度に比べ約87%増の47,597冊となっている。

○夏期休業期間中の月曜日開館の利用状況

22年度に続き、子どもの心と想像力を育む読書活動を効果的に推進するために、利用の多い7・8月の夏期休業期間中（7月21日～8月31日）の月曜日について、地域図書館22館で10時から17時までの開館を実施した。

地域図書館全体では22年度に比べ貸出冊数は3.2%増（貸出件数は2.3%増）となっているが、一層の周知を図っていきたい。

○子どもの読書活動推進

22年度で全校実施となった学校図書館活性化事業では、引き続き指導部と連携して、学校図書館支援ボランティア講座や実践交流会を開催するなどの支援を行った。

ブックスタート事業は、22年度から実施方式が変更になり各区の子育て支援施設で実施されている。図書館では、3か月児健診時等に司書やボランティアが読み聞かせを行う等、ブックスタート事業の啓発を図るなどの取り組みを行っている。

また、22年度に引き続き、“One Book One OSAKA”関連事業として、各地域図書館で世代間交流事業や絵本講座などを実施した。

○調査相談機能の高度化

①情報発信機能

22年度に引き続き、図書館だよりや展示リストの掲載等、各館ホームページの充実を図ってきた結果、地域図書館ホームページへのアクセス件数は22年度に比べ6.9%増の509,357件となっている。

②調査相談機能

商用データベースの利用促進に向け、22年度に引き続いての「商用データベース検定 新聞編」の実施に加え、「商用データベース検定 こども編」を行った。夏期休業期間を中心として、講座を実施するなどの取り組みを行った地域図書館もある。

③地域連携

「えほん展」の開催などを通して、区役所や地域の子育て支援施設との連携による事業実施の取り組みを進めた。また、ミニコミ誌等への情報提供を行い、地域に密着した情報発信の取り組みを進めた。

■企画・情報担当

企画・情報担当では、企画・収集グループが全24館の図書館資料の収集と書誌データの作成・管理を、情報システムグループが図書館情報ネットワークシステムの運用・管理や開発業務を行っている。

企画・収集グループでは、図書、雑誌、CDの購入について歩引率による単価契約という方法をとっているが、23年度

はさらにDVD、紙芝居、住宅地図についても単価契約とする方法に切り替えた。これによりほとんどの資料の契約事務が効率化され、結果として、発注から納品までの期間を短縮できるようになった。

書誌データに関しては、新たな媒体であるデジタル録音図書、マルチメディアDAISY（デージー）図書のデータを作成し提供を開始した。また、かねてより課題であった浄瑠璃本や家分け文書類のデータ整備に着手した。

資料収集の点では、旧大阪府立産業開発研究所や、統廃合する学校の所蔵資料など、大量の寄贈をいただいた。

情報システムグループでは、平成23年12月末のサーバ等機器のリース期間満了に伴い、一部機器の更新を含む稼働延長対策を講じた。平成25年度中に予定している図書館情報ネットワークシステムの機種更新に向けて、市民サービスの向上を目的として、次期システムの機能検討を行った。

現行システムでは、平成23年3月に非来館者を対象とするアンケートを行うため「図書館eモニター」を募集し、ホームページ上のメールフォームによるアンケートを5回実施した。平成24年1月19日にOPACの詳細検索画面に本文言語および資料種別の検索条件を追加し、利用者向け検索機能拡張を図った。

業務システムでは、前年に行った企画・収集グループの予算管理事務にかかわるシステム修正に伴い、21年度、22年度にさかのぼってデータメンテナンスを行った。

■大阪市史編纂所

日々散逸している市域の史料を発掘、調査、収集、整理し市史の編纂に供するとともに、大阪市民の貴重な歴史的・文化的・社会的遺産を次世代に引き継ぐために保管を行っている。また、市域の歴史の普及および市民の学習や研究を促進するために史料公開を試行している。

23年度より公開可能な史料の目録をHPに掲載し、閲覧に供している。

刊行事業として、本年度は次の6点を発行。

・『新修大阪市史史料編』第7巻 近世Ⅱ政治2

本文編第3・4巻に対応し、町奉行とその下僚である与力・同心、代官、蔵屋敷の政治的機能がわかる史料約520点を掲載。あわせて、「武士たちの大坂勤務」と題して講演会と3階ロビー展示を行い、好評を博した。

・市史紀要『大阪の歴史』第77号

平野方面を特集し 平野地域に関する論考を掲載した。また、関連して「ひらの一大阪最古の地域」をテーマに1階エントランス展示とシンポジウムを行った。

・市史史料集『大坂御陣覚書』第76輯

合戦参加者の広範な証言を集め、紀州藩軍学者の宇佐美定祐が記した「大坂冬・夏の陣」の軍記を翻刻。

・市史史料集『南木芳太郎日記二』第77輯

大阪の郷土研究の先覚者南木芳太郎の日記のうち、『上方』発刊の昭和6年から11年までの日記を翻刻。

・『編纂所だより』第37・38号

37号の真田幸村と「プリセス・トヨトミ」の記事には、若い読者から「歴史に改めて興味を持つことができた」などの声が寄せられた。38号では、代官の手代にかかわる史料や大阪の文人について紹介した。

調査相談件数

市民等個人	公的機関等	出版・報道	合計
81	14	29	124

所蔵史料の閲覧・翻刻・掲載等の利用

学習・研究	出版・報道	展示	合計
66	44	26	136

学校連携実施状況

		19年度	20年度	21年度	22年度	23年度
資料・情報提供	団体貸出	41,263冊	40,147冊	42,040冊	50,746冊	56,827冊
資料・情報活用の支援	図書館見学	240件	234件	203件	225件	236件
	図書館での調べ学習等	335件	359件	294件	382件	376件
読書普及活動への支援	おはなし会等の学校での実施	852件	946件	908件	610件	674件
職場体験学習の受け入れ	図書館員の仕事を体験	93件	83件	81件	93件	97件
学校図書館主任会への参加等	学校図書館主任会への参加	19件	16件	13件	14件	15件
	教員研修受け入れ	4件	13件	51件	53件	80件

平成24年度 歳出予算

第1部予算

〈第1部 館別予算〉

(単位：千円)

館名	平成24年度	平成23年度(参考)
中央図書館	534,952	864,366
北図書館	21,071	27,237
都島図書館	20,904	29,503
福島図書館	20,790	26,739
此花図書館	16,367	22,790
島之内図書館	16,716	23,486
港図書館	15,997	21,882
大正図書館	17,193	24,496
天王寺図書館	22,063	28,385
浪速図書館	16,309	21,955
西淀川図書館	29,481	39,097
淀川図書館	20,924	27,178
東淀川図書館	28,604	36,311
東成図書館	33,738	45,823
生野図書館	17,583	25,320
旭図書館	29,974	35,330
城東図書館	20,983	30,568
鶴見図書館	31,120	36,451
阿倍野図書館	28,670	37,323
住之江図書館	21,177	25,576
住吉図書館	31,607	38,919
東住吉図書館	20,807	28,952
平野図書館	28,957	37,173
西成図書館	16,344	25,159
合計	1,062,331	1,560,019

〈第1部 予算主要項目〉

(単位：千円)
24年度

1. 図書費	83,035
2. 資料費	20,167
3. 光熱水費	72,750
4. 委託料	727,124
5. 印刷製本費	1,130
6. 通信運搬費	7,696
7. 使用料	29,481
8. その他	120,948
合計	1,062,331

第2部予算

(単位：千円)

1. 城東図書館建替事業	20,328
2. 城東図書館仮施設整備	39,481
	債(191,394)
3. 中央図書館ESCO事業	13,671
合計	73,480

第1部、第2部予算合計(人件費除く)

1,135,811
債(191,394)

※平成24年度は暫定予算

大阪市立図書館の概要

平成24年4月1日現在

館名	事項	館長名	電話	休憩日	開館時間	設置年月 (建 巻)	建 物		概 要		
							建 物 構 造	延床面積 (㎡)	閲覧室面積 (㎡)	そ の 他	
中央		辻本 尚士	6539-3300	毎月第1・第3 木曜日	平日 9:15~20:30 土・日・祝・休日 9:15~17:00	昭和36.11.1 (平成 8.7.2)	鉄骨鉄筋 コンクリート造	地下5階、 一部6階、 地下6階	34,532.86	7,840	
北		竹田 君代	6375-0410	月曜日(7/21~ 8/31の月曜日 は閉館) 毎月第3木曜日	平日 10:00~19:00 土・日・祝・休日・7/21~8/31の 月曜日 10:00~17:00	59. 8. 21	鉄 筋 コンクリート造	3階建一部4階建の 2. 3階部分	610.66	342	1.2階 大淀コミュニティセンター
都 島		波多野圭子	6354-3229	同上	同上	53. 7. 5	鉄筋コンクリート造 一部鉄骨造	3階建一部4階建の 3階部分	662.01	402	1. 2階 区民センター
福 島		米川くりえ	6468-2336	同上	同上	62. 5. 26	鉄筋 コンクリート造	5階建の3階部分	667.68	411	1.2.3階の一部 区民センター 4.5階 福島スポーツセンター
此 花		池上也之保	6463-3463	同上	同上	52.11. 1	同 上	2階建一部3階建の 2階部分	832.64	430	1階 老人福祉センター 区民ホール
島之内		横 加奈子	6211-3645	同上	同上	平成 元. 9. 19	鉄骨鉄筋 コンクリート造	地上5階地下1階建の 3階部分	872.19	570	1.2階 中央会館 4.5階 中央スポーツセンター
港		小林 崇子	6576-2346	同上	同上	昭和 57. 5. 7	同 上	11階建の3階部分	598.63	379	1.2階 区民センター 4~11階 分譲住宅
大 正		正井 文博	6552-1116	同上	同上	61. 5. 7	鉄 筋 コンクリート造	4階建の1階部分	644.44	369	2.3階 大正会館
天王寺		藤江 千恵	6771-2840	同上	同上	60. 4. 13	同 上	2階建	1,138.00	647	単独館
浪 速		森家 さち子	6632-4946	同上	同上	59. 4. 25	同 上	2階建の1階部分	606.36	419	2階の一部隣々会館 2階 放射線技術検査所
西淀川		赤堀 祐子	6474-7900	同上	同上	47. 7. 14 (平成17.5.17)	鉄骨鉄筋 コンクリート造	地上5階地下2階建の 地下1階部分	1,499.06	888	地下2階 備蓄倉庫 1階の一部 水道SS 1~5階 西淀川区役所
淀 川		土田 智美	6305-2346	同上	同上	58.10.21	鉄 筋 コンクリート造	2階建の1. 2階部分	620.86	359	2階の一部 新北野連合会館
東淀川		柴田 晴美	6323-5476	同上	同上	55. 4. 23 (平成10.3.7)	鉄骨鉄筋 コンクリート造	地上4階地下1階建の 3階部分	1,208.53	698	1階 屋内プール 2階 トレーニングルーム 4階 東淀川会館
東 成		平田 満子	6972-0727	同上	同上	51. 6. 1 (平成23.1.4)	鉄骨鉄筋 コンクリート造	地上8階地下1階建の 8階部分	1,501.84	786	1階 交通局、1階~7階東成区民センター
生 野		浅川 裕俊	6717-2381	同上	同上	56. 5. 20	鉄筋 コンクリート造	4階建の3階部分	893.81	409	1.2階 消防高分室 4階 備蓄倉庫
旭		藤井 直美	6955-0307	同上	同上	50. 4. 22 (平成12.1.15)	鉄骨鉄筋 コンクリート造	地上4階地下1階建の 1階部分	1,479.99	784	地下1階~地上3階 区民センター 芸術創造館
城 東		井上由美子	6931-6466	同上	同上	48. 7. 13	鉄筋 コンクリート造	3階建の3階部分	741.71	425	1階 保健福祉センター分館 2階 城東会館
鶴 見		山田 和伸	6913-0772	同上	同上	51.12.15 (平成17.5.10)	鉄骨鉄筋 コンクリート造	地上8階地下1階建の 1階部分	1,472.57	793	地下1階 構想駅自転車駐車場 1階の一部2.3階 区民センター 4~8階 住宅
阿倍野		齊藤 美子	6656-1009	同上	同上	50.10.21 (平成14.1.17)	同 上	地上12階地下1階建の 3階部分	1,466.83	786	地下1階~地上2階 区民センター 4~12階 住宅
住之江		縣 和世	6683-2788	同上	同上	52.11. 1	鉄筋コンクリート造 一部鉄骨造	3階建の3階部分	788.53	399	1階の一部 老人福祉センター 2階 住之江会館
住 吉		川嶋 恵子	6606-4946	同上	同上	57.10. 7 (平成20.1.5)	鉄筋コンクリート造	2階建の1階部分	1,667.31	869	2階 住吉区民センター
東住吉		吉田 和彦	6699-7000	同上	同上	54. 1. 17	鉄筋コンクリート造 一部鉄骨造	3階建の3階部分	629.59	385	1階 老人福祉センター 2階 東住吉会館
平 野		齋藤 健一	6793-0881	同上	同上	47. 7. 1 (平成13.10.19)	鉄筋 コンクリート造	2階建	1,599.43	801	単独館
西 成		成元 勝	6659-2346	同上	同上	60. 3. 15	同 上	3階建一部4階建の 3階部分	607.22	417	1.2階 区民センター

平成24年4月1日現在

自動車文庫

事項	名称	積載冊数	駐車場	購入更新年月日	年式・型式	総排気量	乗車定員	運行開始年度	巡回間隔
1号車	まちかど1号	2,900冊	106カ所	H17.11.18更新	17年型三菱キャブ KK-FE83CEV改	3,900CC	4人	昭和42年度	4週間に1度または年12回
2号車	まちかど2号	2,900冊		H10.11.16更新	10年型三菱キャブ KC-FE642E	5,240CC	4人	昭和51年度	

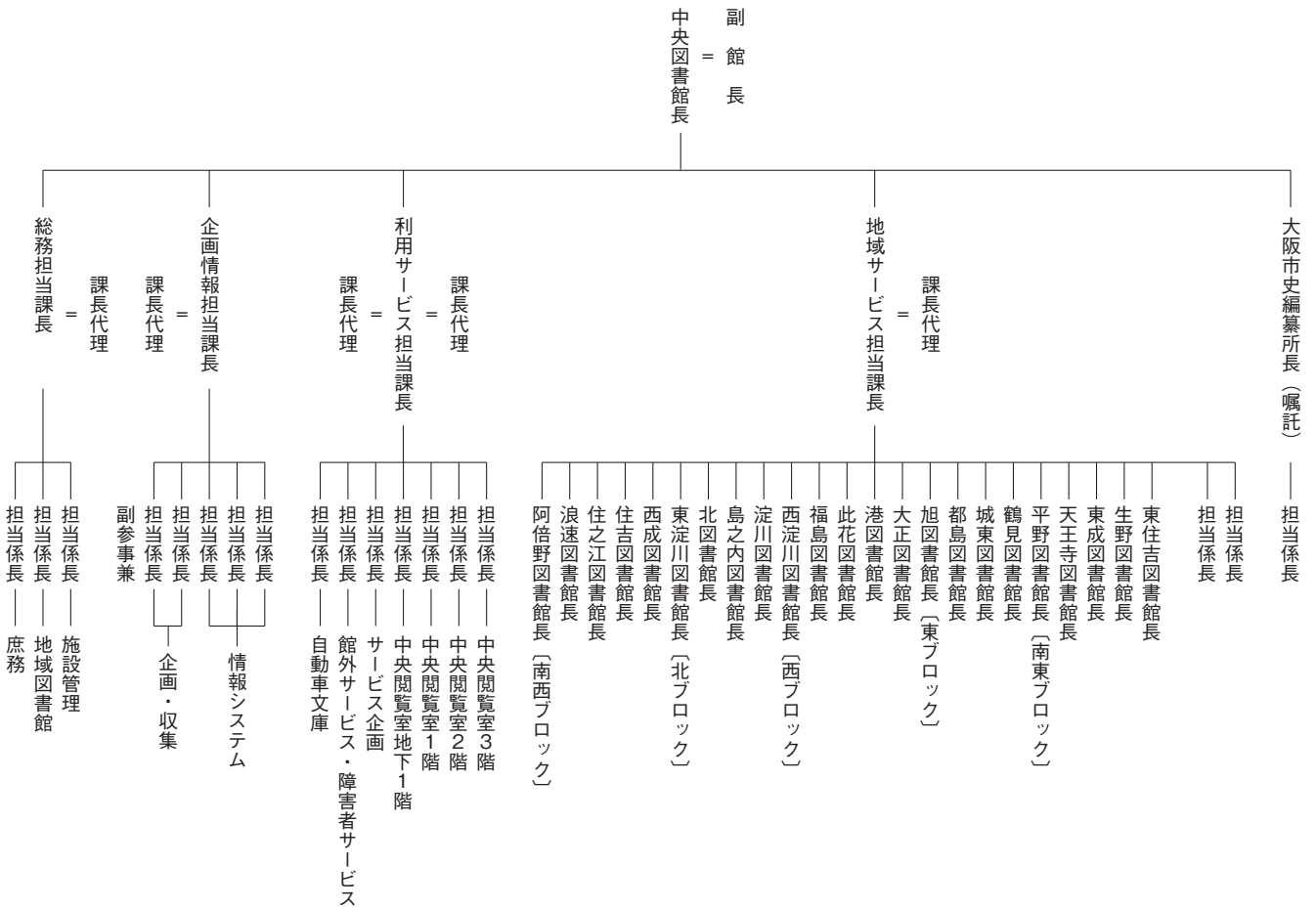
自動車文庫 区別ステーション一覧 (平成 24 年 4 月 1 日現在) 計 106 ステーション

区	ステーション名	ステーション
北	1 中 津	中津リバーサイドコーポB棟
	2 同 心	北老人福祉センター
	3 万 歳	ローレルタワー梅田東側
	4 大 淀 中	中大淀幼稚園正門
都 島	5 友 渕	ベルパークシティ管理センター前
	6 内 代	市営内代住宅集会所
	7 毛 馬	ローレルコート城北公園通り正面入り口
福 島	8 鷺 洲	鷺洲第二公団2号棟玄関前
此 花	9 酉 島	西島公園
	10 秀 野	市営秀野西住宅中央集会所前
	11 島 屋	島屋小学校講堂横
	12 島屋南公園	島屋南公園
中 央	13 法 円 坂	難波宮調査事務所
西	14 靱 本 町	ケアハウスコスモスガーデン
港	15 天 保 山	天保山第五コーポ2号棟
	16 八 幡 屋	港近隣センター
大 正	17 鶴 町	鶴町保育所横
	18 平尾小学校	平尾小学校給食室前
天王寺	19 真 田 山	天王寺スポーツセンター
浪 速	20 日 東 小 学 校	日東小学校内高架下
西淀川	21 出 来 島	サンラフレ出来島10号棟前
	22 大 和 田	西淀川特別養護老人ホーム
	23 川 北 小 学 校	川北小学校講堂前
	24 佃 南	佃南小学校講堂前
	25 千 舟	千舟リバーサイドヴィラ
淀 川	26 宮 原	新大阪第一グリーンマンション駐車場
	27 東 三 国	アーベイン東三国5号館横
	28 三 津 屋	三津屋会館
	29 三 国 本 町	市営木川第一住宅6号棟前集会所前
	30 十 八 条	十八条北モータープール前
	31 新 高	淀川区子ども・子育てプラザ
	32 十 三 東	淀川区役所西側(検診車スペース)
	33 三 国 小 学 校	三国小学校南門
	34 加 島	加島南第4住宅北側入口
	35 西中島小学校	西中島小学校南門
東淀川	36 豊 里 小 学 校	豊里小学校北門
	37 井 高 野 1	市営井高野住宅2号棟と3号棟の間
	38 井 高 野 2	市営井高野第五住宅20号館前集会所
	39 井 高 野 3	ウェルピア井高野コミュニティー棟横
	40 豊 新	豊北公園
	41 大 桐	市営大桐住宅1号館と3号館の間
	42 北 江 口	市営北江口第二住宅8号館第四集会所むつみ会館
	43 相 川	オリーブハイツ相川集会所
	44 小 松 4	小松福祉会館前
	45 小 松 5	フローラ瑞光集会所
	46 大 隅	淀川キリスト教会
	47 上 新 庄	市営上新庄住宅
東 成	48 深 江 南	深江会館
生 野	49 新 今 里	天理教葛上分教会
	50 巽 北	せいりょう巽北駐車場
	51 巽 東	巽東会館老人憩いの家
旭	52 新 森	市営新森住宅
	53 太 子 橋	太子橋中公園
	54 城 北	城北小学校東門

区	ステーション名	ステーション	
城 東	55 中 浜 小 学 校	中浜小学校南門	
	56 今 福	府営今福南住宅集会所	
	57 森 之 宮	公園森之宮団地4号棟	
	58 城 東 小 学 校	城東小学校東門	
	59 鳴 野	市営鳴野住宅2号棟と3号棟の間	
	60 諏 訪	諏訪小学校分校跡グラウンド	
	61 古 市	市営古市東住宅6号棟西側	
	62 放 出	放出福祉会館	
	鶴 見	63 茨 田 大 宮	茨田東15町会地蔵公園
		64 緑	緑児童遊園
		65 今 津 中	鶴見区子ども・子育てプラザ
		66 焼 野	府営焼野住宅
阿倍野	67 三 明 町	三明町公園	
	68 昭 和 中 学 校	昭和中学校正門	
	69 阿倍野小学校	阿倍野小学校西運動場	
	70 阪 南 小 学 校	阪南小学校北門	
	71 高 松	市営高松住宅1号館横	
	住之江	72 西 住 之 江	シティハイツ住之江2号棟
		73 住 吉 団 地	住吉団地4号館
74 南 港		南港公園北東入口	
75 住 之 江 住 宅		府営住之江住宅3号棟	
76 北 加 賀 屋		住之江総合会館	
77 南 港 北		シーサイドレジデンスコスモスクエア駅前 乗客用駐車場	
78 東 加 賀 屋		加賀屋福祉センター	
79 南 港 東		南港前団地	
住 吉		80 万 代	万代池公園北東入口
		81 東 粉 浜 小 学 校	東粉浜小学校西門
	82 住 吉 小 学 校	住吉小学校正門	
	83 長 居 東	長居コーポラス駐車場	
	84 苺 田 北	府営苺田北住宅新5号棟前	
	85 我 孫 子	市営我孫子第三住宅1号館北側	
	86 山 之 内	市営山之内住宅6号棟	
	87 長 居	市営長居住宅1棟	
	88 杉 本	我孫子南広場第2集会所前(玉の湯前)	
東住吉	89 公 園 南 矢 田	府営矢田部住宅中央公園	
	90 矢 田 東 小 学 校	矢田東小学校正門	
	91 杭 全	中町会公園	
	92 針 中 野	サンヴァリエ針中野	
	93 白 鷺 公 園	白鷺公園	
	平 野	94 瓜 破 東 2	市営瓜破東第三住宅集会所前
95 長 吉 六 反		市営長吉六反第一住宅1号館集会所	
96 長 原 北		市営長吉長原北住宅第一集会所	
97 喜 連 西		老人憩の家	
98 瓜 破 西		府営瓜破西住宅3棟西側	
99 長 吉 長 原		市営長吉長原住宅集会所	
100 喜連東小学校		喜連東小学校西門	
101 長 原 東 2		市営長吉長原東住宅13号棟駐車場	
102 瓜 破 東 8		府営瓜破東8丁目住宅集会所	
103 長 原 東 3		市営長吉長原東第四住宅西集会所	
104 加 美 北		加美長沢住宅第6集会所	
西 成	105 北津守小学校	北津守小学校体育館前	
	106 南津守小学校	南津守小学校通用門	

概 要

組織図・職員配置図



	事務職員	社会教育 主事	技術職員	司書	技能職員	計
部長級	1			1		2
課長級	2			8		10
係長級	2	1	1	36		40
係員	3			67	3	73
計	8	1	1	112	3	125

(平成24年5月1日現在)

中央図書館職員 79名 (内司書 66名)
 別に再任用職員(中央監視盤室) 1名
 非常勤嘱託 39名

沿革

- 大正10年6月 阿波座・西野田図書館開館
 10月 御蔵跡・清水谷図書館開館
 14年5月 市域拡張により、今宮町立図書館を引継ぎ市立図書館として開館
 15年11月 城東図書館開館
 昭和19年4月 清水谷図書館建物強制疎開（育英図書館と改称）
 阿波座・西野田・御蔵跡・城東図書館官舎を戦時託児所に転用
 20年3月 育英・今宮・阿波座・御蔵跡元図書館官舎、戦災により消失
 21年7月 精華国民学校内に育英図書館復興開館
 25年6月 育英図書館、精華小学校から桜宮公会堂2階へ移転。館名を大阪市立図書館と改称
 27年9月 天王寺公園内の博覧会用施設を、図書館に改装し、主催者から大阪市に寄贈
 11月 天王寺公園内の新館を本館、桜宮公会堂内の旧館を分館とする
 12月 本館（天王寺）開館
 36年11月 中央図書館開館（西区）
 38年7月 大阪市史編集室が行政局から教育委員会に移管、中央図書館市史編集室となる
 39年1月 「昭和大阪市続編」（全8巻）刊行開始
 [昭和44年完結]
 42年1月 「大阪編年史」（全27巻）刊行開始
 [昭和54年完結]
 46年7月 自動車文庫「まちかど号」巡回開始
 47年7月 東住吉図書館（旧平野図書館）開館
 西淀川図書館開館
 48年7月 城東図書館開館
 50年4月 旭図書館開館
 10月 阿倍野図書館開館
 51年6月 東成図書館開館
 12月 鶴見図書館開館
 52年11月 住之江図書館・此花図書館開館
 53年7月 都島図書館開館
 54年1月 東住吉図書館開館
 55年3月 桜宮図書館廃館
 4月 東淀川図書館開館
 56年5月 生野図書館開館
 57年4月 システム車（連絡車）運行開始
 5月 港図書館開館
 10月 住吉図書館開館
 58年10月 淀川図書館開館
 59年4月 浪速図書館開館
 8月 大淀図書館開館
 9月 全館の蔵書合計100万冊に達する
 60年3月 西成図書館開館
 4月 天王寺図書館開館（移転建替）
 61年5月 大正図書館開館
 62年5月 福島図書館開館
 63年6月 教科書センター設置（福島・城東・中央・淀川・生野・平野・住吉・浪速図書館）
 8月 「新修大阪市史」（本文編全10巻）刊行開始
 [平成8年3月完結]
 平成元年9月 島之内図書館開館（ビデオソフト提供開始）
 「大阪市図書館基本計画基本構想に関する答申」策定
 2年11月 「新大阪市立中央図書館基本計画報告書」策定
 3年2月 地域図書館電算化テスト稼働開始
 4年6月 中央図書館、旧電気科学館（四ツ橋）に仮移転・開館
 5年7月 地域図書館の開館時間・休館日の変更（土・日10:45→10:00、火～金10:45→10:30、第2・4火曜日を休館）
 個人貸出冊数の上限 4冊→8冊
 8年7月 中央図書館開館
 全館オンライン化による図書館情報ネットワークシステム稼働
 10年3月 東淀川図書館開館（移転建替）
 10月 第1回大阪市図書館フェスティバル開催
 [以降毎年開催]
 11年2月 「学校と公共図書館の連携研究会」発足
 3月 「概説大阪市の歴史」刊行
 12年1月 旭図書館開館（移転建替）
 6月 地域読書環境整備事業開始
 7月 中央図書館の休館日変更（月曜日→金曜日）
 11月 「文化の日」を全館で開館
 13年5月 図書館情報ネットワークシステム機種更新
 図書館ホームページ開設
 9月 中央図書館入館者1000万人突破
 10月 平野図書館開館（移転建替）
 14年1月 インターネットによる図書の貸出予約サービス開始
 阿倍野図書館開館（移転建替）
 3月 「大阪市史編集の100年」刊行
 4月 子ども読書の日記念事業実施 [以降毎年開催]
 12月 携帯電話用ホームページ開設、図書の貸出予約サービス開始
 15年6月 地域図書館休館日変更・開館時間延長（第2・4火曜日を開館、平日10:30～17:00→10:00～19:00）
 8月 ブックスタート事業開始
 16年1月 「新修大阪市史史料編」（全22巻）刊行開始
 8月 インターネットによる事業申込受付開始
 17年5月 鶴見図書館開館（移転建替）
 西淀川図書館開館（移転建替）
 10月 中央図書館に「ご意見箱」設置、ホームページから市民のご意見・ご要望の受付開始
 11月 自動車文庫1号車更新
 18年2月 教科書センター館一部変更（城東→旭、淀川→西淀川）
 3月 「大阪市子ども読書活動推進計画」策定
 中央図書館で公衆無線LANサービス開始
 12月 中央図書館祝日開館試行開始 [19年4月実施]
 19年1月 図書館情報ネットワークシステム機種更新2～3月
 「区子どもの読書活動推進連絡会」（準備会）開催（24区） [以降毎年開催]
 3月 「大阪市子どもの読書活動推進連絡会」（準備会）開催 [以降毎年開催]
 4月 オンライン商用データベース提供開始
 20年1月 住吉図書館開館（移転建替） [祝日開館試行]
 2月 DVD提供開始
 3月 大阪市立大学学術情報総合センターとの相互協力事業に関する覚書調印
 4月 地域図書館祝日開館実施
 21年3月 Eメールでのレファレンス開始（大阪関係のみ）
 「図書館の相互利用に関する協定」隣接5市と締結（門真、大東、東大阪、松原、堺）
 4月 中央図書館通年開館（月2回休館）実施
 10月 ハンブルグ市と「図書館交流に関する協定書」締結
 11月 「Library of the Year 2009」大賞受賞
 22年4月 第1回One Book One OSAKA「はらべこあおむし」発表
 7月 地域図書館小中学校の夏期休業期間中の月曜定例休館日の開館実施
 23年1月 東成図書館開館（移転建替）
 3月 「図書館の相互利用に関する協定」守口市と締結
 4月 第2回OneBookOneOSAKA「ぐりとぐら」発表
 10月 大阪市立図書館90年・中央図書館50年記念事業
 24年1月 電子書籍サービスの提供開始

大阪市立図書館のサービスポイント

面積：223.00km²
人口：2,670,701人
世帯数：1,333,864世帯

(平成24年4月1日現在「大阪市の推計人口」による)



(平成24年4月1日現在)

※自動車文庫ステーションについては、p.31自動車文庫ステーション一覧 参照



図書館通信89 大阪市立図書館年報 平成23年度

2012.6.30 発行

編集・発行 大阪市立中央図書館
大阪市西区北堀江4丁目3番2号

大阪市立図書館ホームページ <http://www.oml.city.osaka.jp>